

RAPPORT D'ACTIVITÉS ANNUEL



MAISON
Libère-Elles

2023-2024

MISSION

« *La Maison Libère-Elles*
est un organisme communautaire
dont la mission consiste à offrir de
l'aide et de l'hébergement aux femmes et
aux enfants victimes de violence. »



C.P. 1705, Chelsea (Québec) J9B 1A1
S.O.S. : 819 827-4044

Administration : 819 827-4510
Télécopieur : 819 827-5212





 maisonlibere.ca |  admin@maisonlibere-elles.ca |  

TABLE DES MATIÈRES

LE MOT DU CONSEIL D'ADMINISTRATION	3
LE MOT DE LA DIRECTRICE GÉNÉRALE	6
LE MOT DE LA COORDONNATRICE DES INTERVENTIONS	7
NOTRE ÉQUIPE	9
L'INTERVENTION	10
Intervenante pivot de jour	13
Intervenante pivot de soir	14
Intervenante pivot de nuit	15
Intervenantes de liaison	16
Intervenant-es jeunesse	18
Intervenantes externe - volet violence conjugale	20
Intervenante externe - volet soutien	23
Intervenant-es en sensibilisation	24
Intervenantes à temps partiel et occasionnelles	27
Responsable à l'entretien et à la gestion des stocks	28
MAINTENANT ENSEMBLE	29
LES FORMATIONS	30
LES COMITÉS ET TABLES DE CONCENTRATION	32
LES PARTENERIATS	33
LE BÉNÉVOLAT ET LES DONNS	34
LES FEMMES S'EXPRIMENT	35
LA MAISON LIBÈRE-ELLES EN CHIFFRES	36
LE RAPPORT FINANCIER	38

LE MOT DU CONSEIL D'ADMINISTRATION



À mon départ de la Maison, je me sens prête à prendre le contrôle.

J'ai le sentiment de m'appartenir et de n'avoir à dépendre de personne.

Témoignage d'une femme hébergée, 2023

LE MOT DU CONSEIL D'ADMINISTRATION

Ce témoignage résonne avec force et révèle l'essence même de la mission de la *Maison Libère-Elles*. Ces paroles touchantes et inspirantes témoignent du travail remarquable accompli par notre équipe dévouée. C'est pourquoi le conseil d'administration souhaite commencer ce message annuel en exprimant sa profonde gratitude envers tout le personnel. Vous incarnez chaque jour les valeurs et la mission de la *Maison* avec un professionnalisme, un dévouement et une empathie exceptionnels. Votre engagement inébranlable aide les femmes et les enfants victimes de violence à se rebâtir et à reprendre le contrôle sur leurs vies. Pour tout ça, et plus encore, merci!

Au cours de la dernière année, le conseil d'administration a renforcé la gouvernance de la *Maison Libère-Elles*. Nous avons ainsi adopté notre premier *Code d'éthique des administratrices*, qui détermine les devoirs, les obligations et les règles de conduite qui régissent notre action. Ce code exige un comportement moral irréprochable, à la hauteur du mandat que nous a confié l'assemblée générale.

Le conseil d'administration a également procédé à la mise à jour annuelle de la *Politique relative aux conditions de travail*. Cela témoigne de notre volonté de maintenir de bonnes pratiques de gouvernance, mais aussi d'assurer une gestion optimale de nos ressources humaines, notre principale richesse.

Un autre aspect crucial de notre rôle est de regarder vers l'avenir. À cet égard, le 2 décembre 2023, nous avons tenu un premier atelier de réflexion stratégique 2022-2025. Cet atelier nous a permis de mieux comprendre les besoins de l'organisation en matière d'hébergement dans un contexte socioéconomique changeant et d'explorer des pistes de solutions pour accroître notre capacité d'accueil. Ce projet phare constituera une priorité pour les prochaines années. À suivre!



MAISON
Libère-Elles

LE MOT DU CONSEIL D'ADMINISTRATION

L'année 2023-2024 en fut une de changement et de renouveau à la direction générale. Céline Lefebvre, notre directrice générale depuis 2016, a pris sa retraite en décembre dernier. Nous la remercions chaleureusement pour ses années de service exemplaire et pour son attachement indéfectible à la *Maison Libère-Elles*. Nous lui souhaitons une belle retraite en santé! Au cours de l'année, nous avons également eu le plaisir d'accueillir Mayra Jerez à titre de nouvelle directrice générale. Mayra possède une solide expérience dans le milieu communautaire, une profonde humanité et une passion pour notre mission. Nous lui souhaitons une carrière épanouissante au sein de la *Maison*.

En terminant, nous désirons remercier nos bailleurs de fonds. Au niveau public, le Programme de soutien aux organismes communautaires (PSOC) mérite un grand merci pour sa contribution essentielle à notre mission. De même, nous saluons l'apport exceptionnel de nos bienfaitrices et bienfaiteurs privés, dont l'engagement et la générosité nous permettent d'offrir des services de qualité et, surtout, un milieu de vie agréable aux femmes et aux enfants qui séjournent à la *Maison*.

Le conseil d'administration les remercie chaleureusement!

Danielle Lacasse, présidente
Tanya Bryant, vice-présidente
Tatiana Usme, trésorière
Esther Painchaud, secrétaire
Élise Joyal-Pilon, Tara Mascarenhas, administratrices,
Annsophie (Maxence) Baker, Administratrice issue du personnel
(septembre 2022 – novembre 2023);
Gabrielle May-Beaudin (janvier 2024 –)
Céline Lefebvre, directrice générale (jusqu'en septembre 2023)
Mayra Jerez, directrice générale (septembre 2023 -)



MAISON
Libère-Elles

LE MOT DE LA DIRECTRICE GÉNÉRALE

Depuis mon arrivée en tant que directrice générale de la *Maison Libère-Elles*, j'ai été profondément touchée par l'accueil chaleureux et le grand soutien que j'ai reçus. Je tiens tout d'abord à exprimer ma reconnaissance envers notre Conseil d'administration pour son soutien continu. Votre engagement envers notre cause et votre dévouement envers la *Maison Libère-Elles* sont une source de force et de motivation pour moi. Je suis très reconnaissante de pouvoir compter sur votre expertise et votre soutien. Avec l'appui du Conseil d'administration, nous avons procédé à la mise à jour annuelle de notre Politique relative aux conditions de travail, en bonifiant plusieurs points clés, notamment la cotisation à la caisse de retraite et un ajustement temporaire. Ces initiatives démontrent non seulement l'engagement de la part du Conseil d'administration à maintenir de bonnes pratiques de gouvernance, mais aussi son souci pour le bien-être des employées.

Je tiens également à exprimer un sincère merci à Céline Lefebvre, ma prédécesseure, pour son leadership remarquable au cours des années passées. Sa vision, sa détermination et sa passion ont posé les bases solides sur lesquelles nous pouvons continuer à construire aujourd'hui.

Enfin et surtout, à notre équipe, je souhaite exprimer ma profonde admiration et ma gratitude pour votre engagement envers notre mission. Depuis mon arrivée, votre expertise, votre compassion et votre résilience ont été une source d'inspiration constante pour moi. Je peux vous dire ouvertement que je suis honorée de faire partie de cette équipe exceptionnelle. Chaque jour, vous faites une différence tangible dans la vie des femmes et des enfants que vous côtoyez, et je suis fière de travailler à vos côtés.

Les réussites de la *Maison Libère-Elles* ne seraient pas possibles sans le dévouement de notre équipe, la générosité de nos partenaires et le soutien de notre communauté. Ensemble, nous semons des graines de l'espoir pour un avenir sans violence. Alors que nous réfléchissons à nos réalisations de l'année écoulée, nous nous tournons également vers l'avenir avec optimisme et détermination. Il reste encore beaucoup à faire pour mettre fin à la violence contre les femmes et les enfants, et notre engagement envers cette cause demeure plus fort que jamais.

Avec gratitude,

Mayra Jerez



MAISON
Libère-Elles

MOT DE LA COORDONNATRICE DES INTERVENTIONS

L'année 2023-2024 fut celle de la chaise musicale au niveau des ressources humaines. Une fois de plus, la capacité d'adaptation, les capacités d'apprentissages, l'esprit d'équipe et l'ouverture d'esprit ont pris tout leur sens. Ces défis nous ont poussé à travailler la communication, la rigueur et la constance en tant qu'équipe tout en demeurant unie et en priorisant le bien-être des femmes et des enfants. Il n'y a pas de mot pour exprimer la fierté et la gratitude que je ressens de faire partie d'une équipe aussi colorée, professionnelle, dévouée, inclusive et humaine. La créativité de l'équipe est sans aucun doute une force redoutable. L'équipe démontre constamment le désir et la motivation de repousser les limites et d'innover. À la *Maison Libère-Elles*, il ne manque pas d'idée ni de projet et c'est ce qui nous garde vivantes !

En résumé...

- Un nouveau comité a vu le jour : Comité sentiment d'appartenance. Celui-ci est composé de la coordonnatrice et de 3 autres employées. Les 3 employées changent annuellement afin de permettre à toutes d'y participer. Le rôle de ce comité est de mettre en place des activités d'équipe, des 5 @ 7 et d'organiser la fête de Noël d'équipe afin de consolider le sentiment d'appartenance de l'équipe;
- L'équipe fait désormais partir du projet Cascades : cellule de crise en évaluation du risque homicide. Plusieurs membres de l'équipe suivront la formation afin de devenir des répondantes organisationnelles;
- La Maison a signé une entente de service avec l'AFIO pour avoir accès à leur banque d'interprètes;

La Coordination en ...chiffres :

165

rencontres de
supervision

63

rencontres d'équipe
(jour et soir)

52

rédactions de courriels de
la semaine

52

plans de match
hebdomadaires

12

formations offertes à
l'équipe

5

intervenantes mobiles

10

supervisions et
4 réunions d'équipe

25

formations-exercices
intra-équipes lors de
réunions

MOT DE LA COORDONNATRICE DES INTERVENTIONS

- La continuité du camp de jour Meilleurs Ensemble, le développement de nouveaux partenariats permettant de nouveaux ateliers de sensibilisation, la poursuite de MAINtenant Ensemble et de son comité, notre présence accrue et constante sur les réseaux sociaux font en sorte que la *Maison* a de plus en plus de visibilité dans la communauté. L'équipe a aussi participé au barrage de sensibilisation de la MRC à Chelsea dans le cadre des 12 jours d'action contre les violences faites aux femmes;
- La *Maison* est toujours aussi active grâce aux calendriers mensuels d'activités nourris par les intervenantes de fin de semaine et de semaine. Les femmes et enfants ont pu bénéficier de divers ateliers, activités et sorties leur permettant de poursuivre leur cheminement personnel dans le plaisir et de renforcer le lien mère-enfant tout en développant de saines habitudes de vie. Nous considérons important de faire vivre des expériences aux femmes et aux enfants en leur proposant des interventions dans des contextes différents et créatifs;
- Nous avons eu la chance d'offrir environ 30 heures de Zoothérapie aux femmes et aux enfants.

Ainsi en 2024-2025, je compte mener à terme les projets entamés, promouvoir la formation continue des intervenantes, accompagner les intervenantes dans leurs techniques et habiletés d'intervention, maintenir le niveau d'activités diversifiées en *maison*, augmenter la participation aux ateliers et groupes, développer de nouveaux projets et partenariats, développer de nouveaux outils, favoriser le maintien d'une santé mentale saine au sein de l'équipe et favoriser l'esprit d'équipe et son sentiment d'appartenance.

Maud Béribé

10
embauches et rencontres
post-formation

4
stagiaires : supervision
hebdomadaire;
1 200 heures de stage
et 42 supervisions

8
comités : Comité des
coordonnatrices avec la
FÉDÉ, comité des
coordonnatrices de la
région de l'Outaouais,
comité équipe violence
conjugale de MRC des
Collines et comité
sentiment d'appartenance

5
participations à des
projets de recherche

Projet de recherche
toujours en cours afin
d'évaluer l'impact du
groupe *Compte sur moi* en
collaboration avec Simon
Lapierre et Mélanie Brunet

NOTRE ÉQUIPE

La direction et la gestion

Mayra Jerez – Directrice générale
Isabelle Lefebvre – Adjointe administrative
Maude Bérubé – Coordinatrice des interventions
Johanne Meilleur – Responsable de l'entretien ménager et de la gestion des stocks

L'intervention – Temps plein

Anne Pereira – Intervenante de liaison (poste de remplacement)
Catherine Thérien – Intervenante externe – volet soutien
Gabrielle May-Beaudin – Intervenante pivot de jour
Julie Rusenstrom – Intervenante externe – volet externe (congé sans solde)
Marianne Monchamp – Intervenante jeunesse
Maxence Baker – Intervenant-e en sensibilisation
Mélissa Graham Richard – Intervenante externe – volet violence conjugale (poste de remplacement)
Sarah Bola Mputu – Intervenante pivot de soir

L'intervention – Temps partiel et occasionnel

Amélie Saumur	Julie Poulin
Aneska Petit	Juliette Couroux
Anne-Marie Villeneuve Bouchard	Louise Villeneuve
Clara Ducellier	Maïka Leclair
Élizabeth Ponton	Marianne Allie
Émilie Leboeuf	Noémie Lajoie
Emma Piché	

Équipe d'intervenantes mobiles – MAINTenant ensemble

Ariane Proulx
Bianca Laurin
Frédérique Bélanger
Meaghan Kukovica-Bukowsky
Esther Painchaud

Nous soulignons le rôle important que les intervenantes qui ont quitté la Maison Libère-Elles ont joué au sein de notre précieuse équipe :

Anik St-Amour	Geneviève Morin
Alicia Paredes Brenes	Julie Alexis
Céline Lefebvre (départ à la retraite)	Nayeli Reyna Chairez
Dorcas Avoce	Noémie Pilon
France Potvin (départ à la retraite)	Thatyana Joseph

L'INTERVENTION

En tant qu'intervenantes en maison d'hébergement, nous partageons une vision féministe qui va bien au-delà de nos différences personnelles et professionnelles. Pour nous, c'est une passion profonde d'aider les autres et un engagement inébranlable envers la cause des femmes, surtout celles qui sont les plus fragiles. C'est une mission qui résonne dans nos cœurs et nous pousse à donner le meilleur de nous-mêmes chaque jour.

Notre rôle est d'accompagner les femmes, les informer de leurs droits, les écouter sans jugement, les outiller dans la reprise du pouvoir sur leur vie, leur faire vivre des moments doux et heureux, respecter leur rythme et leurs décisions, tout en considérant les femmes comme étant les expertes de leur vie. Notre travail est une source de gratification, car chaque jour, nous rencontrons des femmes qui ont traversé des épreuves, mais qui démontrent à quel point elles sont résilientes et inspirantes.

Notre travail nous demande d'être authentiques et présentes aux côtés de ces femmes, même si cela comporte certains défis. En effet, ce sont ces défis qui nous poussent chaque jour à nous dépasser pour offrir le meilleur de nous-mêmes. Nous formons une équipe unie par une même vision et un objectif commun : l'atteinte de l'égalité!

Être intervenante en maison d'hébergement, c'est bien plus que cela. C'est une mission empreinte de compassion, de solidarité et de détermination. C'est être là pour les autres dans les moments les plus difficiles, et c'est aussi être témoin de leur force et de leur résilience. C'est une expérience humaine profonde qui nous enrichit chaque jour.

L'intervention en chiffres :

3 917

interventions
ponctuelles

161

rencontres d'intervention de
groupe femmes et enfants

156

activités et ateliers de fin
de semaine

99

accueils à l'hébergement
(femmes et enfants)

2 901

interventions téléphoniques sur
notre ligne d'urgence 24/7



L'INTERVENTION

Les enveloppes de bons coups pour les femmes et les enfants

À l'arrivée des femmes et des enfants, nous leur attribuons une enveloppe de bons coups dans laquelle les intervenantes y inscrivent des messages inspirants reflétant leurs réussites, leurs bons coups et leurs qualités personnelles. Pour les plus petits, les intervenantes y mettent des collants et des mots de renforcement positif pouvant être lus par la mère ou les intervenantes. Celles-ci permettent de développer leur estime et confiance en soi tout au long de leur hébergement.

L'évaluation téléphonique

Lors de demandes d'hébergement, l'intervenante évalue la situation de la femme, le degré de dangerosité dans lequel elle et ses enfants se trouvent, ses besoins spécifiques et les objectifs qu'elle cherche à atteindre afin de s'assurer d'être la ressource appropriée pour elle.

L'admission

À l'arrivée de la femme et de ses enfants, l'intervenante leur offre un accueil chaleureux, en assurant une grande disponibilité et une écoute de qualité. Elle remet à la femme et aux enfants un sac de bienvenue contenant, entre autres, des produits d'hygiène et un cadeau adapté à l'âge de l'enfant. Elle explique le fonctionnement de la *Maison* et effectue une visite des lieux tout en mettant leur bien-être et leur sécurité au premier plan.

L'intervention de crise téléphonique 24/7

Sur notre ligne d'urgence, disponible 24 heures par jour, 7 jours par semaine, l'intervenante est amenée à faire de la gestion de crise auprès des femmes. L'écoute, l'empathie, l'ouverture et le respect sont alors de mise. De plus, elle est en mesure de diriger la femme vers des ressources appropriées si nécessaire.

Les rencontres informelles

Tous les jours, l'intervenante effectue des interventions informelles qui sont bénéfiques et enrichissantes dans l'atteinte de leurs objectifs. En plus d'accompagner la femme dans ses démarches, le contexte de ces rencontres permet de développer des liens de confiance significatifs ainsi que des échanges spontanés et aidants pour la femme et ses enfants.

L'INTERVENTION

Les activités de fin de semaine

Les intervenantes planifient et animent les ateliers et des activités les fins de semaine afin de dynamiser les journées et poursuivre l'atteinte des objectifs des femmes. La créativité et la variété des activités permettent aux femmes de vivre de nouvelles expériences, favoriser le partage de vécu ainsi que le sentiment d'appartenance.

Le transport et les accompagnements

L'intervenante peut à l'occasion offrir des transports et des accompagnements. Ces services permettent aux femmes de réaliser leurs démarches liées à leur plan d'intervention visant une reprise d'autonomie et de pouvoir.

La gestion des dons

L'intervenante fait le tri des dons pour les mettre à la disposition des personnes hébergées. Les dons qui ne trouvent pas preneuse sont donnés au suivant.

Le calendrier des anniversaires

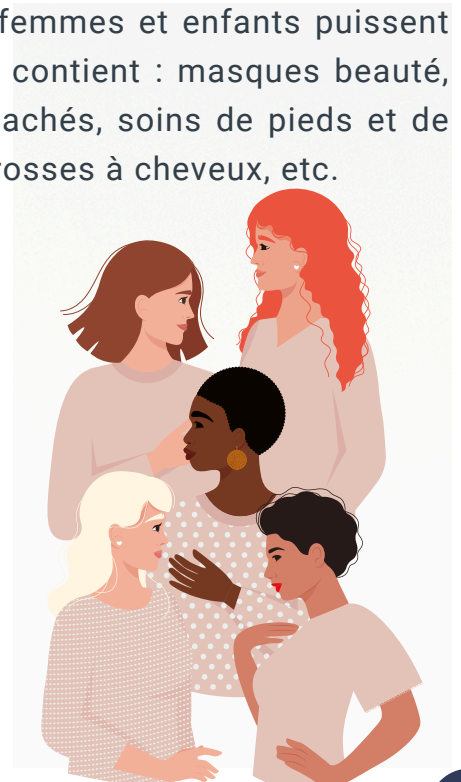
Il est important pour l'équipe de souligner les anniversaires des femmes et des enfants hébergés. Cette journée est spéciale pour la personne fêtée.

L'armoire bien-être

L'armoire bien-être est fréquemment renflouée afin que les femmes et enfants puissent se choisir des items pour prendre soin d'eux. Cette armoire contient : masques beauté, vernis à ongles, cahiers de dessins, mots croisés et mots cachés, soins de pieds et de mains, produits pour le bain, accessoires pour les cheveux, brosses à cheveux, etc.

Le transfert des connaissances

Les intervenantes ayant assisté à des formations doivent non seulement présenter à l'équipe les principaux acquis et les informations les plus pertinentes qu'elles ont retenues, mais aussi préparer un document qui est inséré dans un cartable dédié au transfert de connaissances. De cette façon, nous maximisons les retombées des formations et nous assurons que toutes les intervenantes puissent en bénéficier.



L'INTERVENTION

(Intervenante pivot de jour)

Gabrielle May-Beaudin

Le quart de travail débute à 7 h 15 et se termine à 15 h 45.

À mon arrivée, ma collègue de nuit me fait un résumé des activités de la nuit et du réveil. Les enfants sont déjà partis ou sur le point de partir à l'école ou à la garderie. Le début de la journée est soit calme ou très chargé par les départs des femmes et des enfants.

Durant le jour, les femmes entreprennent diverses démarches, telles que la prise de rendez-vous avec leur médecin, avocat.e, recherche et visite de logement, demande de logement subventionné, etc. Beaucoup d'informations leur sont transmises pour faciliter leurs démarches. Mes oreilles sont toujours disponibles pour écouter les partages des femmes hébergées ou répondre aux appels d'aide, d'écoute ou d'information par téléphone.

Je veille au respect du Code de vie et de l'harmonie dans la *Maison* en favorisant la solidarité entre les femmes dans le but de maintenir une vie communautaire saine au sein de la *Maison*. J'assure le suivi des interventions en plus du bien-être et de la sécurité des femmes et des enfants hébergés. J'accueille chaleureusement les femmes et les enfants à leur arrivée à la *Maison*.

C'est pendant ce quart de travail où le plus grand nombre d'appels téléphoniques entrants et sortants est fait. J'accompagne les femmes pour les appels, principalement pour les services gouvernementaux.

J'assure le suivi des demandes de services provenant de la SPMRC.

En l'absence de Johanne, je vois à l'ordre, à l'hygiène et la salubrité de la *Maison*. Je participe au lavage de la literie et à la remise en état des chambres fin prêtes à accueillir les prochaines personnes hébergées.



MAISON
Libère-Elles

L'INTERVENTION

(Intervenante pivot de soir)

Geneviève Morin (mars 2023-septembre 2023) et

Sara Bola Mputu (septembre 2023-)

Le quart de travail débute à 15 h et se termine en soirée à 21 h 45. À mon arrivée, mes collègues me transmettent l'information concernant la première partie de la journée. Je plonge immédiatement dans l'action. Certaines femmes continuent leurs démarches alors que d'autres rentrent du travail. Pour le souper, la femme qui s'est désignée pour le préparer commence la préparation. J'offre mes services de cochef. Les soupers communautaires apportent une belle dynamique et développent l'entraide en *Maison*.

Femmes, enfants et intervenantes occupent une place de choix autour de la grande table de cuisine.

En début de soirée, les mères ont chacune leur routine pour la préparation au dodo. D'autres femmes relaxent et certaines ont besoin de ventiler sur leurs préoccupations ou leur situation. À titre d'intervenante, c'est le moment de la journée où je reçois le plus d'informations par le biais de belles discussions et d'interventions.

Les rencontres de vie communautaire

J'anime la réunion de vie communautaire hebdomadaire. Cette rencontre permet aux femmes de s'exprimer sur leurs joies ou leurs malaises, de partager les tâches à faire et de choisir le soir qui leur convient le mieux pour la préparation du souper communautaire. Cette rencontre est également une occasion pour les femmes d'apprendre à se connaître et favoriser le fonctionnement de la vie en communauté. Des outils de développement et des ressources sont présentés afin de faciliter leurs démarches.



MAISON
Libère-Elles

L'INTERVENTION

(Intervenante pivot de nuit)

France Potvin

Le quart de travail commence à 21 h 30 et se termine à 7 h 30.

En débutant en soirée, cela me permet de passer un peu plus de temps avec les femmes avant qu'elles se couchent et de les réconforter au besoin. Ce moment passé ensemble est bien apprécié et favorise un meilleur sommeil (sommeil récupérateur).

Cela dit, peu importe que ce soit en soirée ou encore pendant la nuit, lorsque les enfants sont couchés, la plupart des femmes se retrouvent seules avec elles-mêmes. C'est souvent dans ces moments que leurs inquiétudes, questionnements et décisions refont surface. J'assure une présence auprès de ces femmes pour les écouter, les soutenir et les rassurer. Il y a certaines femmes que je vois seulement tôt le matin. J'en profite pour prendre le café avec elles. Nous jasons de tout et de rien. Ces conversations apportent souvent des informations ou des interventions nouvelles que je transmets à mes collègues pour assurer une bonne continuité dans leurs démarches.

Je m'occupe des petits pendant que les mamans préparent le petit déjeuner à leurs enfants qui partent pour l'école. Cela leur permet d'être moins stressées. Durant mon quart de travail, je reçois des appels téléphoniques soit pour de l'écoute, des interventions d'urgence ou pour évaluer des demandes d'hébergement. Il m'arrive d'accueillir de nouvelles femmes.

De plus, je planifie et coanime avec une collègue l'atelier de sensibilisation sur la violence conjugale intitulé « **Conjoint.e citron** ». Les femmes victimes de violence conjugale se reconnaissent dans cet atelier. Il aborde les façons de reconnaître un.e conjoint.e violent.e, les drapeaux rouges, les impacts et conséquences de vivre dans une relation malsaine, les solutions ainsi que des trucs pour ne plus revivre dans le même modèle de relation.



MAISON
Libère-Elles

L'INTERVENTION (Intervenantes de liaison)

*Mélissa Graham Richard (avril 2023) et
Anne Pereira (mai 2023-)*

À titre d'intervenante de liaison, je suis responsable de planifier et effectuer des rencontres individuelles formelles de suivi, d'organiser les accompagnements nécessaires aux démarches entreprises par les femmes, de planifier et animer des ateliers de développement personnel. Je m'efforce aussi d'offrir une présence constante auprès des femmes dans leur milieu de vie en *Maison* et je m'implique dans divers projets avec mes collègues.

Les rencontres individuelles formelles et de suivis

Une fois par semaine, sous la forme d'une rencontre planifiée, je rencontre les femmes hébergées afin de les accompagner dans leur cheminement selon les objectifs qu'elles ont elles-mêmes identifiés, avec moi, en début de leur séjour.

Puis, ponctuellement durant la semaine, nous nous rencontrons/côtoyons à plusieurs reprises selon leurs besoins; aide dans une démarche, besoin de ventiler sur leur situation, introspection, etc.

De plus, au fil des rencontres, je les amène à faire un bilan de leur plan d'intervention, ce qui leur permet aussi de s'exprimer sur différents aspects de leur vie et de constater leur cheminement. J'accompagne la femme dans sa reprise de pouvoir tout en respectant son rythme et ses besoins. Le processus dans lequel les femmes sont accompagnées, et dont elles sont maîtresses, est guidé par les prémisses de l'approche féministe.



L'INTERVENTION (Intervenantes de liaison)

Les rencontres de groupe

De pair avec des collègues et stagiaires, plusieurs ateliers de développement s'organisent et sont offerts aux femmes tant de l'interne que de l'externe. Les ateliers de développement ont pour but de sensibiliser les femmes à divers sujets, de développer leur affirmation et leur confiance en soi, de briser l'isolement en plus de les amener à faire une introspection par rapport à elles-mêmes et leurs situations. Certains autres ateliers, nommés « créatifs », ont pour but, souvent par l'entremise de l'art, de faire vivre un moment de détente, d'échange et de briser l'isolement.

L'accompagnement

L'accompagnement est un service offert aux femmes ainsi qu'à leurs enfants. La présence de l'intervenante de liaison dans une ou plusieurs démarches entreprises par la femme dans son plan d'intervention est souvent essentielle afin d'offrir un soutien moral et psychologique. Je veille donc à l'organisation et à la planification des accompagnements de la femme dans ses démarches. Je m'assure de leur bon déroulement en veillant à sa sécurité et à son bien-être.



L'intervention de liaison en chiffres :

382 rencontres individuelles formelles ou de suivis

205 interventions informelles ou en milieu de vie

22 accompagnements

165 appels ou échanges de courriels avec des partenaires

87 appels ou échanges de courriels avec les femmes

9 rencontres avec un partenaire ou avec une équipe multidisciplinaire en présence de la femme

88 femmes ont participé à **21** rencontres de groupe

68 femmes ont participé à **12** activités

140 rédactions ou mise à jour de plan d'intervention des femmes hébergées

L'INTERVENTION (Intervenant·es Jeunesse)

Maxence Baker (janvier 2022-octobre 2023)

Marianne Monchamp (octobre 2023-)

Le service jeunesse à l'interne

Le service jeunesse reprend en force cette année avec d'intéressants projets!

L'intervenant·e jeunesse est responsable du rituel d'arrivée des enfants et de rencontrer les mères et les enfants hébergé.es. En utilisant des outils conçus pour intervenir auprès des femmes et des enfants victimes et exposés à la violence, nous cherchons à diminuer les impacts de la violence vécue ainsi que l'exposition des enfants. L'intervenant·e jeunesse a le rôle de sensibilisation auprès des mères afin qu'elles comprennent et puissent identifier les impacts de la violence sur les comportements de leurs enfants et les problématiques vécues par les jeunes qui en découlent. L'intervenant·e jeunesse s'engage à promouvoir et à enseigner les habilités parentales qui permettent le développement optimal chez l'enfant. À travers des activités ludiques, des sorties et des jeux, le service jeunesse vise la reprise de pouvoir et l'empowerment de la femme dans son rôle de mère et vise à soutenir la relation mère-enfant pour établir des bases plus solides à travers la tempête qu'est la violence conjugale.

L'intervenant·e jeunesse offre également un service d'accompagnement qui permet aux mères et aux enfants d'être soutenus lors de leurs démarches, autant aux plans juridiques, scolaire, médicale qu'auprès de la Direction de la protection de la jeunesse (DPJ). Quelques activités ont également eu lieu, que ce soit seulement avec les mères OU avec les enfants, ou bien en mettant l'emphase sur le développement du lien d'attachement et les moments familiaux partagés! Parc Oméga, randonnée en forêt, fondue sur table et rallye extérieur en sont quelques exemples. Bien que ludiques, nous profitons toujours de ces activités pour effectuer des observations, faire du modelage, discuter dans un environnement moins confrontant permettant de solidifier notre lien de confiance.

Service jeunesse à l'interne en chiffres :

71 rencontres avec les mères, en suivi et en intervention de milieu de vie

4 activités de groupe offertes aux mères et à leurs enfants hébergé.es

31 rencontres avec les enfants, en suivi et en intervention de milieu de vie

18 accompagnements divers

L'INTERVENTION

(Intervenant·es Jeunesse)

Le service jeunesse à l'externe

Le service externe du volet jeunesse est offert aux mères et enfants après leur séjour en *Maison* ou encore aux familles qui ne sont pas hébergées, mais souhaitent tout de même être soutenues pour des problématiques reliés à leur vécu de violence conjugale.

Nous avons lancé une première édition du camp de jour **Meilleurs Ensemble**, qui a permis à 12 jeunes de développer différentes compétences et connaissances afin de promouvoir un développement sain et de les sensibiliser à la violence! À noter que ce camp a été étalé sur 5 jours en juin 2023. Les évaluations des jeunes et des parents nous confirment la pertinence de répéter l'expérience.

Le partenariat et la collaboration avec MAINTenant Ensemble de la Sécurité publique de la MRC des Collines-de-l'Outaouais et le Directeur des poursuites criminelles et pénales (DPCP) se poursuivent pour les groupes de secondaire 3. De plus, notre implication auprès des jeunes du Centre Jeunesse se poursuit également et de nouveaux projets verront le jour dans la prochaine année. Nous souhaitons également souligner le maintien de notre partenariat avec Espoir Rosalie qui, avec le programme Répit pour fleurir, permet aux familles hébergées d'obtenir des plages horaires de garde pour leurs enfants, ce qui facilite grandement les démarches et le prendre soin des mères que nous accueillons. Nous les remercions donc chaleureusement. Quelques ateliers continuent à être offerts au public, par ailleurs l'atelier **Enfants co-victimes de violence conjugale (ECVVC)**. Cet atelier vise à se rassembler entre mères pour échanger sur leur vécu de parent en plus de s'outiller sur les différents enjeux liés à la violence conjugale. Nous poursuivons le développement de nouveaux ateliers, groupes et projets jeunesse dans le but d'élargir la gamme de services jeunesse.

Comités dans lesquels le service jeunesse s'est impliqué :

Comité agents de liaison – Santé et services sociaux;
Comité des intervenant-es jeunesse en maisons d'hébergement de l'Outaouais;
Commission jeunesse – TDSCO;
Table des intervenant-es de l'école secondaire Des Lacs – TDSCO;
Club allié-es de l'école secondaire des Lacs

Service jeunesse à l'externe en chiffres :

42 rencontres avec les
mères

103 rencontres
avec les enfants

L'INTERVENTION

(Intervenantes externes - volet violence conjugale)

Julie Rusenstrom (avril-mai 2023-)

Mélissa Graham Richard (avril 2023-)

En tant qu'intervenante externe, mon mandat est d'assurer les suivis auprès des femmes qui ont quitté la *Maison* et ayant un besoin supplémentaire de soutien dans l'atteinte des objectifs établis dans leur plan d'intervention. J'assure également le service d'aide, de référence, de soutien et d'accompagnement pour les femmes de la communauté qui vivent de la violence conjugale, mais qui ne demandent pas un hébergement.

Les rencontres formelles

Tout comme l'intervenante de liaison, je planifie des rencontres formelles avec les femmes en suivi dans le but de mettre sur pied un plan d'intervention personnalisé selon leurs besoins et leurs objectifs. La fréquence des rencontres est adaptée aux besoins de chaque femme soit 1 fois par semaine ou aux deux semaines. La durée du suivi externe varie selon les objectifs de la femme jusqu'à concurrence de 12 rencontres.

Les accompagnements

Selon le plan d'intervention de la femme, je peux offrir une présence et un soutien psychologique et émotionnel pour réaliser des démarches de types judiciaires, médicales, de prise de contact avec d'autres organismes, de recherche de logement, de récupération d'effets personnels ou autres.

Les ateliers de sensibilisation

De pair avec l'intervenante de sensibilisation, j'ai la chance de coanimer des kiosques et des ateliers de sensibilisation auprès de la population.

L'atelier *Relation saine vs malsaine et Mythes ou réalités* de la violence conjugale vise à déconstruire certains mythes liés à la problématique de violence conjugale et vient outiller les participants afin de les aider à vivre des relations plus saines et satisfaisantes. L'atelier est offert sur demande et est d'une durée de 3 heures.

L'INTERVENTION

(Intervenantes externes - volet violence conjugale)

L'atelier *Comprendre Dépister Intervenir Référer* est offerts aux partenaires, organismes communautaires, établissement d'enseignement, milieux de travail, etc. qui désirent s'outiller davantage pour faire face à la problématique de violence conjugale. L'atelier est offert sur demande et inscription et est d'une durée de 3 heures.

L'atelier *Compte sur moi* s'adresse aux proches des victimes de violence conjugale et vise à sensibiliser et outiller ces proches dans le but de soutenir la personne aux prises avec la problématique, mais aussi de se protéger en tant qu'aidant. L'atelier est offert sur demande et inscription et est donné en 2 blocs de 2.5 heures ou en 1 bloc de 3 heures. Une version midi-conférence sera aussi offerte.

Les ateliers de développement personnel

De pair avec l'intervenante de liaison, j'anime des ateliers de développement personnel auprès des femmes hébergées et des femmes en suivi externe. Les thèmes des ateliers varient selon le besoin des femmes. L'estime de soi, l'affirmation de soi, les relations saines, la violence et ses composantes, la gestion du stress et de l'anxiété ne sont que quelques exemples des sujets qui peuvent être abordés.

Le Groupe ELLES

Au printemps et à l'automne, j'anime avec l'intervenante externe volet soutien le Groupe Elles version artistique et corporelle. Ce groupe a pour but de permettre aux femmes d'apprendre et de partager sur leur vécu de violence conjugale en favorisant différentes formes d'art ainsi que la prise de contact avec son corps. Des invités participent également au groupe afin de partager leur expertise respective aux femmes. Ex : zoothérapie, yoga, etc.

L'INTERVENTION

(Intervenantes externes - volet violence conjugale)

Le ELLES-Café

Une fois par mois, avec l'intervenante jeunesse, un atelier est offert aux femmes et mères en suivi externe actif ou se trouvant sur la liste d'attente. Ces rencontres portent sur différents thèmes : l'estime de soi, les besoins psychologiques, la violence conjugale, etc. Nous combinons les arts aux méthodes d'intervention afin de faire découvrir aux femmes de nouvelle façon de prendre soin d'elle. Ces ateliers ont pour but premier de permettre aux femmes de prendre soin d'elle et de briser l'isolement.

Le service externe en chiffres :



77 suivis externes refusés par manque de place (mises sur la liste d'attente)

L'INTERVENTION

(Intervenante externe - volet soutien)

Catherine Thérien

Au cours de la dernière année, le poste a été vacant pendant une certaine période. Le poste d'intervenante externe – volet soutien répond aux besoins des femmes vivant de la violence autre que conjugale : violence familiale, violence d'une personne de son réseau tels qu'un employeur, un collègue, un colocataire.

Cela dit, dans la dernière année, l'intervenante a davantage été en soutien au poste jeunesse externe et au poste externe volet violence conjugale afin de réduire les listes d'attentes qui ne cessent d'augmenter. Elle assure un suivi aux femmes, mères et enfants qui ne sont pas hébergés. Elle offre des rencontres individuelles, des consultations, des accompagnements et anime certains ateliers de développement à l'interne. Elle coanime également des groupes, des kiosques, des ateliers de sensibilisation ainsi que le camp de jour avec l'intervenant.e en sensibilisation.

Dans la prochaine année, nous poursuivrons la promotion du poste pour son optimisation. Malgré l'enthousiasme des partenaires, le service n'a pas encore pris son plein envol en ce qui a trait aux demandes de service autres que violence conjugale.

Le service externe – volet soutien en chiffres :

- 62 rencontres individuelles



L'INTERVENTION

(Intervenant·es en sensibilisation)

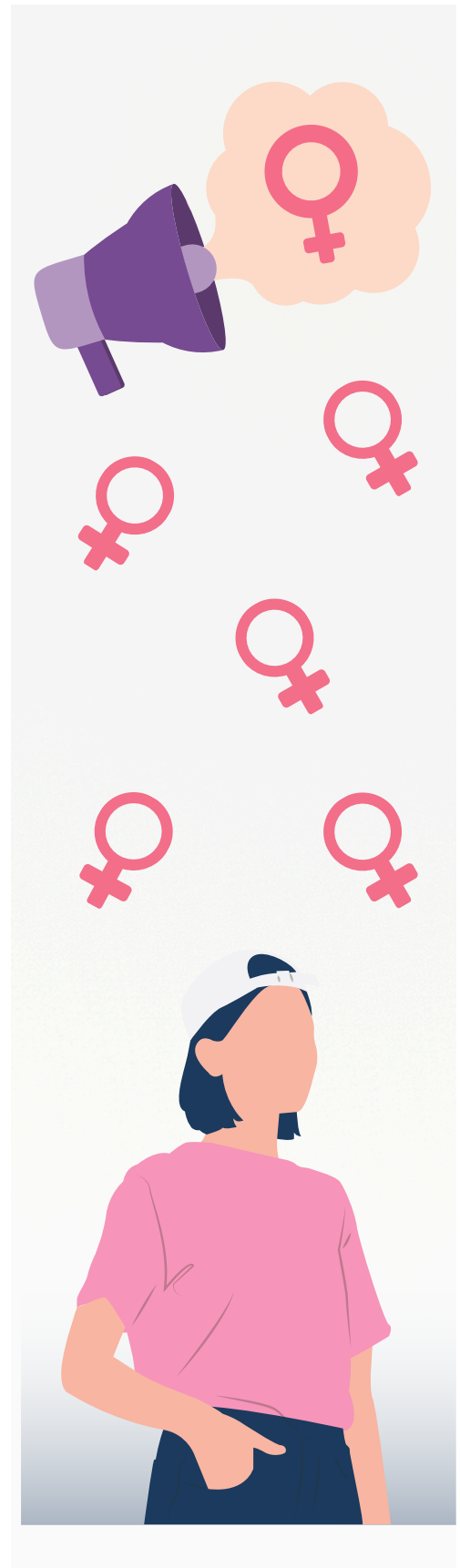
Alicia Paredes Brenes (mars 2023–juin 2023)

Maxence Baker (octobre 2023-)

Le volet sensibilisation a vécu cette année deux périodes d'arrêt, soit de juin à octobre et pendant la période des fêtes. Néanmoins, Maxence a jonglé entre les postes jeunesse et sensibilisation afin de combler les besoins le plus possible. À noter également que les ateliers scolaires ont été retardés dû à la grève des enseignant.es.

Une restructuration a eu lieu permettant de se concentrer sur le territoire des Collines-de-l'Outaouais tout en maintenant nos liens privilégiés avec certains partenaires de l'Outaouais. Nous avons également décidé de mettre de côté le plus possible les formations sous forme magistrale pour se diriger vers des formations et ateliers dynamiques qui permettent aux participant.es de vivre une expérience interactive. Avec les nombreuses évaluations d'ateliers, nous constatons l'impact positif de cette décision.

Nos réseaux sociaux ont également pris une autre tournure afin d'offrir une plus grande variété : affiches éducatives, publicités de nos services, vidéos de communication et série d'analogies que nous utilisons souvent en intervention peuvent maintenant y être trouvés! L'ajout d'un compte TikTok nous rend maintenant à la fine pointe des réseaux sociaux. De plus, un deuxième concours public a été fait dans le cadre de la fête des Mères. Cette initiative nous a non seulement permis d'avoir une visibilité, mais de collaborer avec des commerces du territoire et de souligner une femme. Trois concours auront lieu annuellement.



L'INTERVENTION

(Intervenant·es en sensibilisation)

La *Maison Libère-Elles* a d'ailleurs porté pour une première fois cette année un événement humoristique pendant lequel deux humoristes locales, soit Marie-Hélène Racine-Lacroix et Evelyne Roy-Molgat, ont permis aux intervenantes, aux femmes hébergées de la *Maison Libère-Elles* et des autres maisons de la région et aux gens de la communauté de partager un moment positif pour contrer l'isolement et favoriser le bien-être tout en s'associant à notre cause!

Du côté de notre partenariat avec la Sécurité publique de la MRC des Collines-de-l'Outaouais, avec la restructuration actuelle de leur organisation, nous avons mis sur pause la formation de l'équipe policière. Le service reprendra dès que possible.

Dans le cadre des 12 jours d'action contre les violences faites aux femmes, Maxence s'est impliqué.e dans le comité de la FMHF et dans le comité organisateur de la Vigile du 6 décembre en Outaouais.

Toujours heureuses de bâtir et maintenir les nombreux partenariats, nous avons travaillé très fort cette année à varier nos interventions pour rejoindre une plus grande clientèle. Nous avons d'ailleurs des discussions fréquentes sur l'inclusion, que ce soit pour les personnes âgées, les personnes de la diversité culturelle ou appartenant à la communauté de la diversité sexuelle et de genre. Ce fut d'ailleurs un plaisir d'accueillir Alexis Bastien, de l'organisme Jeunesse Idem, qui a livré un témoignage poignant lors de la vigile commémorative.

Les Centres jeunesse de l'Outaouais nous ont accueillis pour un total de 10 séances – auxquelles s'ajouteront quelques séances en avril 2024 – qui ont permis de créer des liens significatifs avec les jeunes et d'échanger sur leur réalité et leur bagage dans un cadre sécuritaire et éducatif.

Les ateliers de sensibilisation à l'école secondaire Des Lacs ainsi que les ateliers en collaboration avec MAINtenant Ensemble se poursuivent annuellement. D'ailleurs, une page de ressources jeunesse a été créée et ajoutée à l'agenda scolaire.



L'INTERVENTION

(Intervenant·es en sensibilisation)

Nous aimerions souligner le travail important de notre stagiaire, Fleurette Latulippe, qui a monté un groupe de soutien et de partage consacré aux adolescent.es. Fleurette a également travaillé à la planification, l'organisation et l'animation de 3 kiosques à l'école secondaire Des Lacs. Les retombées de ces projets permettront de revisiter notre approche et de s'ajuster à la réalité des jeunes afin de poursuivre notre travail en termes de sensibilisation et d'éducation.

Comités dans lesquels le volet sensibilisation s'est impliqué :

- Comité des intervenants Des Lacs;
- Comité 12 jours d'action + vigile commémorative;
- Comité de sensibilisation;
- Commission jeunesse de la TDSCO.

La sensibilisation... en chiffres :

- Course Sans Violence pour Elles : 30 personnes rencontrées;
- Formation aux intervenants DSMD – CISSSO : 8 participantes;
- Formation aux étudiants en soins infirmiers : 20 participant.es;
- Ateliers aux CJO : 10 rencontres, 70 participant.es;
- Atelier Enfants co-victimes de violence conjugale (ECVVC) : 25 participantes;
- Formation pour le cercle de courte-pointe : 20 participant.es;
- Fête foraine des Aînés : 100 personnes rencontrées;
- Atelier sur la transidentité : 7 participantes;
- Kiosque à la maison hantée de Val-Jeunesse : environ 600 personnes rencontrées;
- Premier kiosque (série de trois qui poursuivent en avril 2024) : 60 étudiant.es;
- Kiosque à l'école secondaire Mont-Bleu : 100 étudiant.es rencontré.es.

L'INTERVENTION

(Intervenantes à temps partiel et occasionnelles)

Les intervenantes à temps partiel jouent un rôle essentiel en assurant la continuité des services offerts par notre équipe du vendredi matin au lundi matin. Leur engagement et leur expertise contribuent de manière significative à l'accompagnement des femmes et des enfants accueillis. Leur soutien est indispensable pour maintenir le bon fonctionnement de la *Maison*, et nous sommes reconnaissants de leur dévouement.

Quant aux intervenantes occasionnelles, elles sont véritablement nos renforts indispensables. Elles sont là pour combler les quarts de travail en fonction des besoins opérationnels, mais leur contribution va bien au-delà. Elles sont prêtes à intervenir dans toutes les situations, que ce soit pour faire face à un surcroît de travail, accomplir des tâches inhabituelles ou répondre à des situations exceptionnelles. Leur flexibilité et leur polyvalence sont des atouts précieux pour notre équipe.

Il est également important de souligner que toutes nos intervenantes s'engagent pleinement dans toutes les facettes de notre mission. Elles effectuent avec dévouement toutes les tâches liées à l'intervention, contribuant ainsi à optimiser les démarches et les hébergements des femmes et des enfants. Leur travail d'équipe, leur dévouement et leur professionnalisme sont le ciment de la *Maison*.



L'INTERVENTION

(Responsable de l'entretien et de la gestion des stocks)

Johanne Meilleur

Johanne est d'une aide précieuse au bon maintien de la *Maison*. Elle est notre pieuvre et nos yeux! Elle est responsable de la propreté, de la salubrité et des achats pour les activités, les ateliers et les épiceries. Elle nous fait part de tout ce qu'elle observe : bris, défauts, etc.

Lorsqu'une femme quitte, elle fait un ménage en profondeur de la chambre si celle-ci est encore libre.

De plus, de pair avec l'homme à tout faire, elle fait de beaux aménagements paysagers et a le souci de décorer l'avant de la maison pour les diverses fêtes. Elle a été d'une aide remarquable dans l'aménagement du nouveau salon.

À toutes ses tâches, il ne faut pas oublier qu'elle devient pour les femmes et les enfants une personne ressource et de confiance. Le lien créé leur permet de se sentir encore plus à l'aise à la *Maison*. Elle a le souci de s'assurer que personne ne manque de rien.

en chiffre...

52

Épiceries

+52

sorties pour
achats divers

≈ 45

repas préparés pour
les femmes et les enfants

MAINTenant Ensemble

Intervenantes mobiles

Mis sur pied en partenariat avec la SPMRC, ce projet est innovant et unique au Québec dans son organisation, ce qui lui a valu un prix de l'Association des directeurs de police du Québec (ADPQ).

Les intervenantes mobiles, exclusives au service de la SPMRC et employées de la *Maison Libère-Elles*, assurent une présence auprès des femmes et des enfants lors des interventions policières en contexte de violence conjugale. Elles sont les intervenantes de première ligne, assurant l'aspect psychosocial, la gestion de crise, l'accompagnement et les références.

Le premier contact avec la femme est crucial pour établir un lien de confiance et servir de passerelle vers les ressources d'aide pour les victimes de violence conjugale.

Étant donné que nous sommes deux employeurs distincts, l'alignement entre la *Maison Libère-Elles* et la SPMRC nous a obligés à faire preuve d'adaptation, d'ouverture d'esprit et de travail d'équipe. Tout au long de l'année, la directrice et la coordonnatrice ont participé à des réunions du comité, ce qui nous a permis de réfléchir sur le projet et d'y apporter des ajustements. Cela a eu un impact significatif sur les femmes et les enfants, et nous souhaitons continuer à le perfectionner.

Sensibilisation dans les écoles :

Au cours de la dernière année, un atelier a été proposé aux classes de 3e secondaire de l'école secondaire Des Lacs. Le projet disposera d'une page promotionnelle en tant que ressource pour les jeunes dans l'agenda scolaire 2023-2024. Pour l'année à venir, l'équipe envisage de sensibiliser à nouveau les classes du secondaire et de mettre en place un calendrier pour concrétiser la sensibilisation des classes de 6e année des écoles primaires du territoire.

MAINTenant Ensemble en chiffres :

- 4 réunions d'équipe;
- 10 supervisions;
- 28 interventions;
- 60 élèves de secondaire : 3 ont participé aux ateliers de sensibilisation;
- 12 réunions Équipe Violence conjugale MLE-SPMRC MAINTenant ensemble.



LES FORMATIONS

Titre de la formation	Date	Participants
Responsabilisation des auteurs de violence	Septembre 2023	Équipe temps plein
Aide sociale et solidarité sociale	Octobre 2023	Équipe de la MLE
Régime de retraite	Octobre 2023	Équipe temps plein
Accompagnement clientèle vulnérable	Janvier 2024	Équipe temps plein
Projet Cascades	Janvier 2024	Équipe temps plein
Atelier parents ado (la communication avec son ado)	Janvier 2024	Jeunesse

LES FORMATIONS

Titre de la formation	Date	Participants
Retombées des programmes d'intervention destinés aux auteurs de violence conjugale selon la perspective de leur conjointe ou ex-conjointe : résultats d'une étude exploratoire	Mars 2024	Coordo, Sensibilisation, Externe
Optimiser ses médias sociaux : Facebook et Instagram	Mars 2024	Sensibilisation
Séminaire régional sur le contrôle coercitif du Regroupement	Février 2024	Coordo et Externe
Fatigue de compassion	Février 2024	Équipe de la MLE
PEVC (Outil DPJ)	Mars 2024	Jeunesse

LES COMITÉS ET TABLES DE CONCERTATION

Participation à divers comités et tables de concertation

- Comité des directions des maisons d'hébergement de l'Outaouais de la Table de développement social des Collines (TDSCO);
- Table régionale de concertation intersectorielle en violence conjugale;
- Comité organisateur de la Vigile;
- Comité pour le portail des interventions de la Fédération des maisons d'hébergement pour femmes (FMHF);
- Comité pour les 12 jours d'action contre les violences faites aux femmes;
- Équipe Violence conjugale de la MRC des Collines-de-l'Outaouais;
- Comité Agents de liaison – CISSSO;
- Comité des intervenant-es jeunesse en maisons d'hébergement de l'Outaouais;
- Commission jeunesse – TDSCO;
- Table des intervenant.es de l'école secondaire Des Lacs – TDSCO;
- Club allié-es de l'école secondaire Des Lacs
- Comité sensibilisation (intervenantes en sensibilisation des autres maisons de la région);
- Comité sentiment d'appartenance MLE.

La Maison Libère-Elles est membre auprès des organismes suivants :

- AGIR
- AQPV
- Fédération des maisons d'hébergement pour femmes (FMHF)
- Fédération des OSBL d'habitation de l'Outaouais (FOHO)
- Innovation Habitation Outaouais (GRT-IHO)
- ROCSMO
- S.O.S. violence conjugale



NOS PARTENAIRES

La Maison Libère-Elles est fière de ses partenariats :

3R

Les 8 maisons d'hébergements pour femmes de l'Outaouais

Accompagnement des femmes immigrantes de l'Outaouais (AFIO)

Association des familles monoparentales et recomposées de l'outaouais (AFMRO)

Association coopérative d'économie familiale (ACEF)

Association des étudiants et étudiantes de Techniques policières du Cégep de l'Outaouais

Bonnie Miller (autodéfense féministe)

Café palmier

CALAS de l'Outaouais

Carrefour emploi des Collines (CEC)

Cégep de l'Outaouais

Céline Gauthier (zoothérapie)

Centre d'intervention en abus sexuel pour la famille (CIASF)

Centre d'intervention et de prévention en toxicomanie de l'Outaouais (CIPTO)

Centre intégré de santé et de services sociaux de l'Outaouais (CISSSO)

Centres jeunesse de l'Outaouais (CJO)

Chelsea Elementary School

La Cité collégiale

Collège universel

Concept courtepoinTE Gatineau

Dan Donovan – Ottawa Life Magazine

Designer graphique Lydia Larose

Designer Karyne Foucault

Directeur de la protection de la jeunesse (DPJ)

Directeur des poursuites criminelles et pénales (ateliers jeunesse en collaboration avec la MRC)

Donne-toi une chance

École Le Grand boisé

École secondaire Des Lacs

Emploi Québec

Entraide familiale de l'Outaouais

Espoir Rosalie

Fondation canadienne des femmes

Fondation Femina

Fonds de secours de la communauté de Wakefield

Les Fougères

Gîte Ami

Habitude – La friperie

Heritage College

Impact Rivière Gatineau

Johanne Larose – Psychothérapeute de la Maison Alonzo-Wright

Köena Spa

Laura Léger (Mary Kay)

Maison chiropratique petits et grands

Maison de la famille l'Étincelle

Maison Le Ricochet

Marie-Ève Poulin – Coach certifiée en b.class

Municipalités de Cantley, Chelsea, La Pêche, L'Ange-Gardien, Pontiac et Val-des-Monts

Ninja Gatineau

Pharmacie Proxim Isabelle Ménard (Chelsea)

Quasiment neuf

Secrétariat à la condition féminine

Sécurité publique de la MRC des Collines-de-l'Outaouais (SPMRC)

Société d'habitation du Québec (SHQ)

Table de développement social des Collines-de-l'Outaouais (TDSCO)

Transcollines

Transit Taxi

Transports scolaires des différents centres de services scolaires

Université d'Ottawa (Simon Lapierre)

Université du Québec en Outaouais (Célyne Lalande)



MAISON
Libère-Elles

LE BÉNÉVOLAT ET LES DONNS

Nous exprimons une gratitude infinie envers **nos membres du conseil d'administration** pour leur contribution exceptionnelle. Leur dévouement a représenté près de 350 heures de leur temps, évaluées à plus de 17 500 \$. Leur engagement a été d'une importance capitale pour garantir une gouvernance exemplaire, une gestion des ressources efficace, ainsi que pour l'amélioration des conditions salariales et la qualité des services destinés aux femmes et à leurs enfants.

Nous souhaitons également exprimer notre profonde reconnaissance envers **nos employées dévouées**, qui ont consacré de leur temps au bénévolat cette année. Leur contribution représente plus de 680 heures en bénévolat, évaluées à plus de 27 200 \$, une valeur inestimable pour l'organisme et la planification de certaines de nos activités, témoignant ainsi de leur engagement indéfectible envers notre cause.

Nous adressons nos plus sincères remerciements à toutes les personnes et **partenaires** qui continuent d'apporter un soutien précieux à notre cause. aux **résidentes et résidents**, ainsi qu'aux **élus municipaux** des six municipalités et à nos **députés provinciaux et fédéraux** de la MRC des Collines-de-l'Outaouais, nous exprimons une gratitude sans bornes pour leur soutien financier et leur appui continu envers les personnes vulnérables. Nous souhaitons également remercier spécifiquement certains individus pour leur soutien inestimable : **M. Robert Orange et ses alliés** pour leur soutien continu, **Mme Céline Nadreau et ses nombreux collaborateurs** pour leurs attentions, ainsi que **M. Guy Mattar, Mme Shelley Fraser et André et Jacynthe Gagnon** pour leur précieuse contribution pendant la période des fêtes.

Nous sommes profondément touchées par votre solidarité, votre implication et votre générosité constantes. Votre soutien continu renforce notre détermination et nourrit notre espoir pour un avenir meilleur.



MAISON
Libère-Elles



LES FEMMES S'EXPRIMENT

Lâchez pas,
car vous êtes
des anges

La Maison Libère-Elles
est une maison
exceptionnelle, des
femmes braves. Je suis
fière de vous. Continuez
sur le même rythme!

Je me sens heureuse,
accompli, anxieuse et un
peu triste, car les
intervenantes et les femmes
vont beaucoup me manquer

I appreciated the
kindness and help
from the staff here

J'ai aimé les soutiens des
intervenantes envers les
femmes et le respect des
intervenantes envers les
femmes

Je suis
reconnaissante
de tout ce que
vous avez
apporté dans ma
vie. Je repars
positive et
joyeuse

Vous êtes géniales :)
Toute l'équipe
m'apporte du soutien
et du positif. Merci!

Le respect, l'écoute, l'attention, le
soutien, l'amour, la considération,
les codes de vie, l'assistance,
étaient au rendez-vous

This was my 1st shelter experience and it was great.
I have never really wanted to use a shelter but I have
now and I find it was a great experience,
Thank you!

LA MAISON LIBERE-ELLES EN CHIFFRES

HÉBERGEMENT

Capacité totale de la ressource (nombre de places).....	10
Nombre de jours d'ouverture	366
Capacité totale d'hébergement	3 660
Hébergement réel	4 421
Pourcentage d'occupation.....	120,79 %
Durée moyenne du séjour des personnes hébergées	32
Moyenne d'âge des femmes hébergées	35
Moyenne d'âge des enfants hébergés	5

FEMMES ET ENFANTS HÉBERGÉS

Femmes	70
Enfants (fille)	19
Enfants (garçon)	21
TOTAL	110

DEMANDES D'HÉBERGEMENT

Acceptées.....	62
Refusées par manque de place (femme).....	299
Refusées par manque de place (enfants).....	188
Refusées pour autre motif.....	120

GROUPE D'ÂGE FEMMES

Moins de 18 ans.....	0	0 %
18 à 30 ans.....	25	36 %
31 à 40 ans.....	25	36 %
41 à 50 ans.....	10	14 %
51 à 60 ans.....	6	9 %
61 à 70 ans.....	0	0 %
71 ans et plus.....	2	3 %
Inconnu.....	2	3 %
S.O.....	0	0 %

MOTIF D'HÉBERGEMENT

Violence conjugale.....	47	67 %
Violence familiale.....	3	4 %
Violence autre.....	1	1 %
Cohabitation difficile.....	2	3 %
Itinérance.....	5	7 %
Temporairement sans hébergement.....	12	17 %

PLAINTÉ À LA POLICE

OUI - Déposé par la femme.....	8	11 %
OUI - Déposé par police.....	2	3 %
OUI - Déposé par inconnu.....	2	3 %
NON - Pas judiciaire.....	0	0 %
NON - Choix de la femme.....	21	30 %
NON - Inconnu.....	6	9 %
Inconnu.....	22	31 %
S.O.....	9	13 %
Total	70	100 %

PLAINTÉ À LA POLICE CONTRE LA VICTIME

OUI.....	3	4 %
NON.....	67	96 %
Total	70	100 %

TYPES DE VIOLENCE VÉCUE

Physique.....	46	66 %
Économique.....	30	43 %
Psychologique.....	54	77 %
Sociale.....	21	30 %
Sexuelle.....	24	34 %
Verbale.....	49	70 %
Spirituelle.....	8	11 %
Harcèlement.....	24	34 %
Menaces de mort.....	11	16 %
Menaces autres.....	12	17 %
Institutionnelle.....	2	3 %
Tentative (s) de meurtre.....	4	6 %
Sequestration.....	12	17 %
Autres violences.....	5	7 %
Inconnu.....	4	6 %
Aucune violence vécue.....	0	0 %

RÉFÉRÉE PAR

Elle-même.....	4	6 %
Services juridiques.....	0	0 %
Internet et médias sociaux.....	5	7 %
Publicités et activités.....	0	0 %
Police.....	7	10 %
Services psychosociaux.....	3	4 %
Services médicaux.....	3	4 %
Protection de la jeunesse.....	0	0 %
Autre maison d'hébergement.....	10	14 %
Ressources communautaires.....	10	14 %
Communauté religieuse.....	0	0 %
CAVAC.....	0	0 %
Autres services de la maison.....	0	0 %
Réseau personnel.....	7	10 %
Autre.....	7	10 %
Inconnu.....	14	20 %
Total	70	100 %

ENFANTS HÉBERGÉS

	FILLES	GARÇONS
0 à 6 ans.....	10	14
7 à 12 ans.....	6	3
13 à 17 ans.....	3	4

ABUS SUBIS

	FILLES	GARÇONS
Physique.....	6	15
Sexuelle.....	0	0
Psychologique.....	6	15
Exposé à la violence conjugale.....	22	55
Verbale.....	4	10
Négligence.....	7	18
Inconnu.....	2	5
Aucun abus.....	5	13
Total	52	130

LA MAISON LIBERE-ELLES EN CHIFFRES

FEMMES EN SUIVI EXTERNE

GROUPE D'ÂGE

Moins de 18 ans.....	0	0 %
18 à 30 ans.....	6	11 %
31 à 40 ans.....	32	59 %
41 à 50 ans.....	14	26 %
51 à 60 ans.....	1	2 %
61 à 70 ans.....	0	0 %
71 ans et plus.....	1	2 %
Inconnu.....	0	0 %
S.O.....	0	0 %

MOTIF DE SUIVIS

Violence conjugale.....	54	100 %
-------------------------	----	-------

RÉFÉRÉE PAR

Elle-même.....	14	26 %
Services juridiques.....	1	2 %
Internet et médias sociaux.....	1	2 %
Publicités et activités.....	0	0 %
Police.....	5	9 %
Services psychosociaux.....	13	24 %
Services médicaux.....	0	0 %
Protection de la jeunesse.....	1	2 %
Autre maison d'hébergement.....	0	0 %
Ressources communautaires.....	0	0 %
Communauté religieuse.....	0	0 %
CAVAC.....	0	0 %
Autres services de la maison.....	12	22 %
Réseau personnel.....	5	9 %
Autre.....	0	0 %
Inconnu.....	2	4 %
Total	54	100 %

PLAINTÉ À LA POLICE

OUI - Déposée par la femme.....	16	30 %
OUI - Déposée par police.....	4	7 %
OUI - Déposée par inconnu.....	1	2 %
NON - Pas judiciaire.....	6	11 %
NON - Choix de la femme.....	20	37 %
NON - Inconnu.....	1	2 %
Inconnu.....	5	9 %
S.O.....	0	0 %
Ancienne classification.....	1	2 %
Total	54	100 %

PLAINTÉ À LA POLICE CONTRE LA VICTIME

OUI.....	1	2 %
NON.....	53	98 %
Total	54	100 %

TYPES DE VIOLENCE VÉCUE

Physique.....	36	67 %
Économique.....	41	76 %
Psychologique.....	54	100 %
Sociale.....	47	87 %
Sexuelle.....	30	56 %
Verbale.....	50	93 %
Spirituelle.....	6	11 %
Harcèlement.....	30	56 %
Menaces de mort.....	4	7 %
Menaces autres.....	16	30 %
Institutionnelle.....	3	6 %
Tentative (s) de meurtre.....	3	6 %
Sequestration.....	5	9 %
Autres violences.....	14	26 %
Inconnu.....	0	0 %
Aucune violence vécue.....	0	0 %

ENFANTS EN SUIVI EXTERNE

	FILLES	GARÇONS
0 à 6 ans.....	0	1
7 à 12 ans.....	3	4
13 à 17 ans.....	3	1

ABUS SUBIS

Physique.....	3	25 %
Sexuelle.....	1	8 %
Psychologique.....	9	75 %
Exposé à la violence conjugale.....	10	83 %
Verbale.....	6	50 %
Négligence.....	1	8 %
Inconnu.....	0	0 %
Aucun abus.....	0	0 %
Total	30	250 %

DÉFIS PARTICULIERS

Difficulté(s) en lien santé psychologique.....	4	33 %
Problème de comportement.....	1	8 %
Idéation suicidaire.....	1	8 %
Autre.....	5	42 %
Inconnu.....	4	33 %
Total	16	124 %

LE RAPPORT FINANCIER

PRODUITS	2023-2024	2022-2023
Subvention CISSSO - Mission globale	1 168 001 \$	1 113 932 \$
Subvention CISSSO - Ententes spécifiques	57 814 \$	103 688 \$
Secrétariat à la condition féminine	25 404 \$	62 269 \$
Subvention Société d'habitation du Québec	294 \$	294 \$
Emploi d'été Canada	13 379 \$	13 400 \$
Dons	70 061 \$	74 397 \$
Intérêts et autres revenus	74 250 \$	23 760 \$
Amortissements afférents aux immobilisations	10 243 \$	12 208 \$
Autofinancement	17 775 \$	275 \$
Total	1 437 221 \$	1 404 223 \$
CHARGES		
Masse Salariale		
Salaires et contractuelles	815 146 \$	750 819 \$
Avantages sociaux	117 635 \$	103 862 \$
Avantages sociaux - régime de retraite	16 917 \$	14 909 \$
Formation	2 764 \$	0 \$
Total	952 462 \$	869 590 \$
ADMINISTRATION		
Activités de financement	183 \$	3 743 \$
Amortissement des immobilisations	7 484 \$	7 793 \$
Assurances	1 845 \$	2 426 \$
CA et bénévoles	15 650 \$	9 889 \$
Cotisations	12 265 \$	13 617 \$
Dépenses projets (annexe G)	23 815 \$	45 313 \$
Fournitures et frais de bureau	12 033 \$	6 276 \$
Honoraires professionnels	10 729 \$	9 264 \$
Intérêts et frais bancaires	4 604 \$	3 284 \$
Publicité et promotion	8 478 \$	231 \$
Télécommunication	8 336 \$	5 483 \$
Total	105 422 \$	107 319 \$
ENTRETIEN DE LA PROPRIÉTÉ		
Accessoires et petits équipements	5 214 \$	4 713 \$
Amortissements des immobilisations corporelles-Bâtiment	16 718 \$	16 225 \$
Assurances	11 068 \$	10 491 \$
Égouts	9 056 \$	6 007 \$
Entretien intérieur et réparations	16 569 \$	15 193 \$
Entretien extérieur	7 760 \$	37 236 \$
Intérêts sur la dette à long terme	63 \$	225 \$
Services publics	8 242 \$	7 894 \$
Total	74 690 \$	97 984 \$
PERSONNES HÉBERGÉES		
Amortissement des immobilisations corporelles-Équipement	4 447 \$	6 663 \$
Dépenses pour les personnes hébergées	31 294 \$	21 898 \$
Déplacements	5 123 \$	3 383 \$
Nourriture	24 795 \$	22 306 \$
Total	65 659 \$	54 250 \$
TOTAL DE CHARGES	1 198 233 \$	1 129 143 \$
EXCÉDENT (INSUFFISANCE)	238 988 \$	275 080 \$

Audit des états financiers effectué par Monette Fortin Tremblay Inc.

