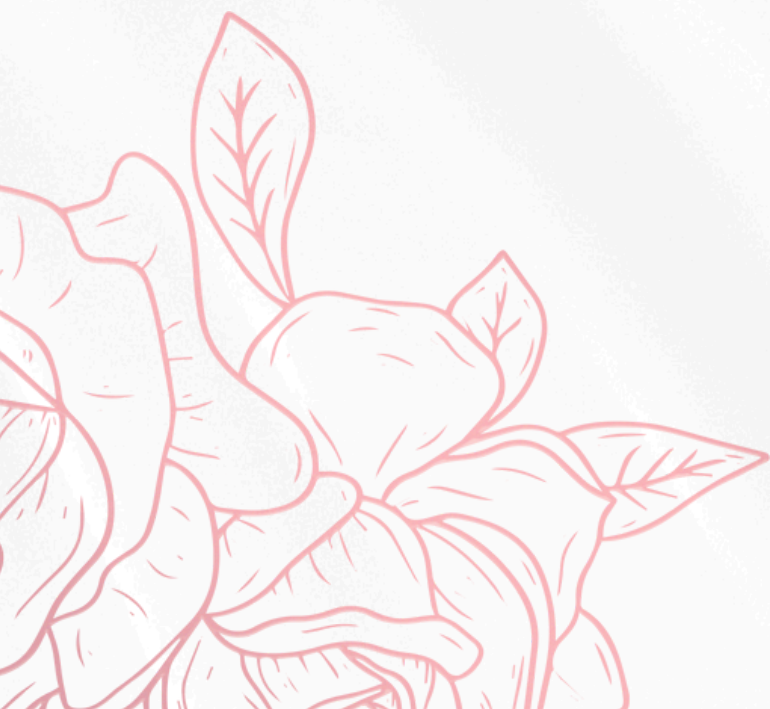


RAPPORT D'ACTIVITÉS ANNUEL

2024-2025



MAISON
Libère-Elles





MISSION



« *La Maison Libère-Elles*
est un organisme communautaire
dont la mission consiste à offrir de
l'aide et de l'hébergement aux femmes et
aux enfants victimes de violence. »



TABLE DES MATIÈRES

LE MOT DU CONSEIL D'ADMINISTRATION	5
LE MOT DE LA DIRECTRICE GÉNÉRALE	7
LE MOT DE LA COORDONNATRICE DES INTERVENTIONS	8
NOTRE ÉQUIPE	9
L'INTERVENTION	11
Intervenante pivot de jour	13
Intervenante pivot de soir	13
Intervenante pivot de nuit	14
Intervenantes de liaison	15
Intervenant·es jeunesse	16
Intervenantes externe - volet violence conjugale	17
Intervenante externe - volet soutien	19
Intervenant·es en sensibilisation	19
Intervenantes à temps partiel et occasionnelles	21
MAINTENANT ENSEMBLE	22
LES FORMATIONS	23
VIE ASSOCIATIVE	24
NOS PARTENAIRES	25
LE BÉNÉVOLAT ET LES DONS	26
LES FEMMES S'EXPRIMENT	27
LA MAISON LIBÈRE-ELLES EN CHIFFRES	29
LE RAPPORT FINANCIER	33



SLAM - UNE CRÉATION DES FEMMES HÉBERGÉES

Passé


Depuis toujours, nous sommes femmes,
Mais trop ont été victimes de ces drames.
Elles étaient piégées et sans issue,
Pour que nous ne passions plus inaperçues.
Elles étaient victimes de ces jeux cruels,
Pour que nous trouvions l'égalité inconditionnelle.
Elles ont laissé leur nom,
Pour que nous remplissions une mission.
Elles ont laissé leur vie,
Pour que nous combattons l'interdit.
Ne les gardons plus sous lourd silence,
Il faut dénoncer ces monstres de violences.

Présent

Ma réalité?
Rabaissée,
Brisée,
Traumatisée dans tous les sens,
J'suis fatiguée ça pas de sens.
Mon être sous tension,
Ma vie, ma prison,
Et pour quelles raisons?
Tu contrôles tes peurs,
En me laissant en pleurs,
Te croyant supérieur,
Car mon genre est inférieur?
Alors voici mes chances de m'enfuir,
Rester en silence ou mentir,
Avant d'être engouffrée par ces flammes,
Par ces gestes qui marquent le corps et l'âme.

Futur

La lutte est loin d'être finie,
Mais nous combattons pour cette nouvelle vie,
Et nous ne cesserons de nous diriger vers cette porte de sortie,
Car l'enjeu ne s'arrête pas ici.
C'en est assez de cette tolérance,
Cette trop grande tolérance bâtie envers la maltraitance,
envers la violence,
Car en la vie nous n'aurons plus confiance.
Nous nous levons et nous disons STOP,
STOP aux violences genrées.
Ne vous sentez-vous pas concernés?
De ce problème d'égalité,
De ce problème de société.
Car non, ce n'est pas d'individualité.



L'année 2024-2025 fut marquante à plusieurs égards pour la Maison Libère-Elles. Le conseil d'administration est heureux de mettre en lumière certains des dossiers qui ont retenu son attention.

Libère-Elles 2.0 : le projet habitation

Au cours de l'année, nous avons lancé le projet habitation en vue d'accroître la capacité d'accueil de la Maison. Pour nous guider dans cet ambitieux chantier, nous avons embauché une experte-conseil, Chantal Belleau, qui a à son actif plusieurs réalisations en matière de logement à vocation sociale en Outaouais, y compris au sein de la MRC des Collines-de-l'Outaouais.

Déjà à l'œuvre, Chantal a commencé sa cueillette de données en organisant des groupes de discussion avec le conseil d'administration, le personnel et quelques femmes hébergées, qui ont bien voulu partager leur expérience de séjour au sein de la Maison. En parallèle, le conseil d'administration a engagé un dialogue constructif avec les élus régionaux et locaux, dont le préfet de la MRC et le maire de Chelsea, et l'administration municipale afin de les sensibiliser aux défis de la Maison et de rallier leur soutien à ce projet phare.

Certes, le déménagement n'est pas pour demain! Cette entreprise de longue haleine s'échelonne sur quelques années, de l'étape actuelle de la conception jusqu'à l'exécution, en passant par l'étude de faisabilité et le montage financier. Mais, ce projet aura un effet rassembleur en regroupant toutes les parties prenantes – le conseil d'administration, l'équipe, les partenaires, les décideurs et la collectivité – autour d'un objectif commun : augmenter le nombre de places et offrir un milieu de vie plus agréable pour les femmes et les enfants qui séjournent à la Maison.

Retour aux traditions : le Défi Chelsea

Si l'année 2024-2025 a ouvert une fenêtre sur l'avenir grâce au projet habitation, elle nous a également permis de renouer avec une tradition vieille de plus de 30 ans : le Défi Chelsea. Après quelques années de pause en raison de la pandémie, cette course annuelle a été relancée grâce au leadership de deux jeunes entrepreneur.e.s de Chelsea, Katherine Markhauser (Chelsea Athletica) et Vincent Bergeron (Nomades du parc), avec le soutien du comité philanthropie de la Maison. Ainsi, lors du weekend de l'Action de grâce 2024, athlètes et familles ont parcouru un trajet de 2,5 km, de 5 km ou de 10 km, au bénéfice de la Maison Libère-Elles. Les préparatifs pour l'édition 2025 sont déjà en cours. Un grand merci à Katherine et Vincent, ainsi qu'à toute la communauté, toujours présente pour nous!

Un événement philanthropique festif : le souper des Fougères

Nous ne pouvons pas parler de tradition et de générosité sans souligner l'engagement exemplaire de notre grand bienfaiteur, Robert Orange, qui organise depuis près de 25 ans un souper-bénéfice annuel au restaurant les Fougères, dont l'entièreté des revenus est versée à la Maison. Comme à l'habitude, l'édition de 2024 remporta un franc succès, alliant repas gastronomique, encaissement silencieux et musique. Les convives viennent pour le plaisir, mais surtout en soutien à notre mission. Nous remercions Robert pour son dévouement indéfectible et sa profonde humanité!

LE MOT DU CONSEIL D'ADMINISTRATION

Une approche structurée à la philanthropie

Le conseil d'administration a élaboré une première ébauche d'une stratégie visant à encadrer nos activités de collecte de fonds. Ce document permettra d'être plus proactif dans nos démarches auprès des bienfaiteurs et bienfaitrices dans le but de recueillir le maximum de revenus pour la Maison.

Changement à la direction générale

Au cours des derniers mois, le conseil d'administration a aussi travaillé au recrutement d'une nouvelle directrice générale, à la suite du départ annoncé de Mayra Jerez, qui désire poursuivre de nouveaux défis. Nous remercions Mayra pour son travail acharné et sa passion pour notre mission. Nous lui souhaitons succès et bonheur dans ses prochains projets. Après un processus de dotation rigoureux, nous avons le plaisir d'accueillir Annabelle Flores, qui entrera en poste le 2 juin 2025. Annabelle possède plusieurs années d'expérience dans la gestion d'équipes et de programmes dédiés au soutien des femmes victimes de violence. Nous lui souhaitons une carrière épanouissante au sein de la Maison.

Une constance : l'excellence de l'équipe

Enfin, à travers ces nouveaux projets et ces changements, il y a une constance : le travail remarquable accompli par notre équipe dévouée. Nous souhaitons exprimer notre profonde gratitude envers tout le personnel – les intervenantes, le personnel administratif et le personnel de soutien. Vous incarnez chaque jour les valeurs et la mission de la Maison avec un professionnalisme, un dévouement et une empathie exceptionnels. En reconnaissance de votre engagement inébranlable, le conseil d'administration a adopté à l'unanimité un ajustement salarial temporaire pour l'année 2024-2025, en attendant la finalisation du travail entamé sur les échelles salariales. La Maison Libère-Elles, c'est vous. Pour tout ça, et plus encore, merci!



Danielle Lacasse, présidente

Tanya Bryant, vice-présidente

Tatiana Usme, trésorière (jusqu'en janvier 2025)

Judy-Ann Lamarche, trésorière (janvier 2025-)

Élise Joyal-Pilon, secrétaire

Stéphanie MacLeod, administratrice

Tara Mascarenhas, administratrice

Clara Ducellier, administratrice issue du personnel

Mayra Jerez, directrice générale

LE MOT DE LA DIRECTRICE GÉNÉRALE

C'est avec beaucoup d'émotion que je vous adresse ces quelques mots, alors que je termine prochainement mon mandat à la direction générale de la Maison Libère-Elles. L'année écoulée, comme l'ensemble de mon passage dans cette belle maison, a été marquée par des défis, des apprentissages constants, des changements et une profonde admiration pour la mission qui nous unit.

Je n'aurais jamais imaginé l'ampleur et la diversité des tâches qui accompagnent une direction générale dans un organisme communautaire 24/7 comme le nôtre. De la rédaction de rapports, en passant par la gestion financière, les ressources humaines, les urgences matérielles, les suivis avec les fournisseurs, les demandes et renouvellements de subventions, les partenariats, la conformité, les communications, les liens avec les bailleurs de fonds, les appels de détresse, les équipements qui lâchent et les solutions à inventer, chaque journée m'a permis de mesurer à quel point le rôle est transversal, exigeant et profondément humain. Mais surtout, j'ai pu mesurer la richesse du travail d'équipe. Un merci sincère au conseil d'administration pour sa confiance, son engagement, sa motivation et sa rigueur. Et un immense merci à mes collègues : intervenantes, personnel de soutien, coordination, administration. Nous avons tenu la Maison debout pendant les tempêtes, les absences, les départs et les urgences. Vous avez maintenu une qualité de service remarquable auprès des femmes et des enfants, même lorsque nos propres batteries étaient à plat. Ce travail, souvent invisible, mérite d'être reconnu et célébré.

Parmi les moments marquants de la dernière année, je retiens le lancement du projet habitation, un pas audacieux vers l'agrandissement de notre capacité d'accueil, avec le soutien précieux de notre consultante, Chantal Belleau. Je retiens aussi notre démarche vers une plus grande équité salariale, avec Leblanc et Associés, et les efforts mis en œuvre pour renforcer notre cadre de travail : l'identification et l'évaluation des risques psychosociaux au travail, la révision des politiques internes, création du comité de sécurité et l'amélioration continue de nos outils et processus.

Nous avons également poursuivi notre participation active dans les réseaux régionaux et nationaux, qui nous permettent non seulement de rester bien informées, mais aussi de faire entendre la réalité unique de notre Maison, située en milieu rural. Ces espaces de concertation, de soutien, de représentation et de solidarité sont essentiels à la vitalité de notre réseau. Ils nous rappellent que, même si chaque organisme œuvre dans son coin, nous faisons toutes et tous partie d'un mouvement collectif, engagé envers la justice sociale et l'inclusion.

J'aimerais aussi prendre un instant pour remercier chaleureusement les élu-es municipaux et régionaux qui nous ont accueillies avec ouverture et bienveillance, et qui ont démontré une volonté réelle de soutenir notre mission, surtout maintenant dans le cadre du projet habitation. Ce soutien est essentiel et porteur d'espoir pour l'avenir.

Je tiens à saluer avec beaucoup d'admiration toutes celles qui ont pavé la voie avant moi, les anciennes directrices de la Maison Libère-Elles, les directrices des maisons sœurs, les militantes et travailleuses qui ont porté cette lutte dans leur corps et dans leur cœur, souvent au prix de leur propre équilibre. J'ai aussi un profond respect pour les directions d'autres OBNL de la région, ainsi que nos partenaires communautaires et institutionnels qui, dans leur champ respectif, travaillent fort, chaque jour, pour une société plus juste, inclusive et humaine.

J'aimerais souligner à quel point la bienveillance est une valeur que nous devons continuer à cultiver, non seulement envers les femmes que nous accompagnons, mais aussi envers nos collègues et nous-mêmes. Trop souvent, dans notre engagement, nous oublions de nous inclure dans notre propre cercle de soin. Or, ce que nous défendons pour les autres, nous devons aussi nous l'accorder.

Je laisse la direction de la Maison avec beaucoup de reconnaissance. Je souhaite à la nouvelle direction tout le succès et l'épanouissement possible dans ce rôle aussi exigeant qu'extraordinaire. Je suis convaincue que, portée par la force de l'équipe et la sagesse du collectif, la Maison Libère-Elles continuera à avancer avec force et conviction et ira vers de nouveaux sommets.

Merci à toutes et tous pour ce temps de lutte, de rires, de larmes, de victoires et de liens vrais. Ce fut un honneur.

Avec gratitude,

Mayra Jerez 
MAISON
Libère-Elles

MOT DE LA COORDONNATRICE DES INTERVENTIONS

L'année 2024-2025 a été, une fois de plus, marquée par des mouvements importants au sein de l'équipe des ressources humaines. Malgré les défis liés aux postes vacants, notre équipe a su maintenir un haut niveau d'engagement, en offrant une présence constante, une écoute sans faille et des interventions de qualité auprès des femmes, des enfants et de nos partenaires communautaires. Si le changement peut parfois être source d'incertitude, il s'est révélé, cette année encore, une opportunité de croissance. L'arrivée de nouvelles employées a enrichi l'équipe de perspectives diversifiées et d'une énergie renouvelée, contribuant à dynamiser notre mission. À la Maison Libre-Elles, nous voyons le changement comme un moteur : il alimente notre capacité d'adaptation, stimule notre créativité et propulse nos projets vers l'avenir.

En résumé...

- **Nouveau comité** : Création d'un nouveau comité : Mise en place d'une Communauté de pratique jeunesse en partenariat avec la Maison Unies.Vers.Femmes, offrant 6 rencontres annuelles pour favoriser le partage entre intervenantes jeunesse sur leurs pratiques, outils et formations;
- **Depuis la formation du projet Cascades** : Plusieurs membres de l'équipe sont devenus répondantes organisationnelles et ont pris part à des interventions liées à l'évaluation du risque homicidaire;
- **Projet Roxane (atelier jeunesse : prévenir la violence dans les relations amoureuses)**: Après plusieurs tentatives, un plan de réalisation a été fait afin d'offrir à l'école secondaire des Lacs une première édition;
- **Implication dans la communauté** : Divers tirages en ligne. L'équipe a aussi participé au barrage de sensibilisation de la MRC à Chelsea dans le cadre des 12 jours d'action contre la violence faite aux femmes et a aussi organisé le rallye solidaire;
- **Vie active en Maison** : Les calendriers mensuels d'activités, nourris par les intervenantes sont souvent inspirés des journées internationales. Le choix des activités varie selon les intérêts du groupe et leurs objectifs. Des invités/professionnels sont aussi venus en maison afin de partager leur expertise avec les femmes.

2025-2026... Ensemble, projetons-nous dans un an : je veux que nous puissions dire avec fierté que nous avons grandi, non seulement en résultats, mais en confiance, en solidarité et en impact. Notre force, est ce que chacune apporte, et ce que nous bâtissons ensemble.

Maude Bérubé

La coordination en...chiffres :

181
rencontres de
supervision

67
rencontres d'équipe
(jour et soir)

24
formations
offertes à
l'équipe

1
intervenante
mobile

6
supervisions et
3 réunions
d'équipe

10
embauches et
rencontres post-
formation

3 stagiaires :
36 supervision hebdomadaires;
supervision de **3** stagiaires en
sciences infirmières du projet de
sensibilisation,
4 supervisions.

5 comités : Comité des
coordonnatrices avec la FÉDÉ,
comité des coordonnatrices de
la région de l'Outaouais, comité
équipe violence conjugale de la
MRC des Collines et comité
sentiment d'appartenance,
communauté de pratique
jeunesse.

NOTRE ÉQUIPE

La direction et l'administration

Mayra Jerez – Directrice générale
Maude Bérubé – Coordinatrice des interventions
Arlath Fatimah Tiacoh – Adjointe administrative
Johanne Meilleur – Responsable de l'entretien ménager et de la gestion des stocks

L'intervention – Temps plein

Audrey Martin – Intervenante pivot de jour
Catherine Thérien – Intervenante de liaison
Francheska Samson – Intervenante externe – volet violence conjugale (en remplacement)
Jessica Gorley – Intervenante pivot de nuit
Joanie Jeffrey – Intervenante externe – volet soutien
Mélissa Graham Richard – Intervenante externe – volet violence conjugale (congé sans solde)
Marianne Monchamp – Intervenante jeunesse
Sarah Bola Mputu – Intervenante pivot de soir

L'intervention – Temps partiel et occasionnelle

Aneska Petit	Julie Alexis
Anne Pereira	Julie Poulin
Clara Ducellier	Juliette Couroux
Daphné Tassé-Dagenais	Louise Villeneuve
Émilie Leboeuf	Noémie Papineau
Emma Piché	

Équipe d'intervenantes mobiles – MAINTenant ensemble

Bianca Laurin – **Frédérique Bélanger** – **Jessica Lalonde-Hubert**

**Nous soulignons le rôle important des employées qui ont quitté la
Maison Libère-Elles ont joué au sein de notre précieuse équipe :**

Amélie Saumur
Anne-Marie Villeneuve
Céline Lefebvre
Christelle Dibeti

Élizabeth Ponton
Gabrielle May-Beaudin
Geneviève Bériault
Isabelle Lefebvre

Maïka Leclair
Marianne Allie
Maxence Baker
Noémie Lajoie
Salma Yahya

NOTRE ÉQUIPE

Johanne Meilleur (Responsable de l'entretien et de la gestion des stocks)

Chaque jour, Johanne veille à la qualité de vie dans la Maison. Présente depuis plusieurs années, elle est bien plus qu'une responsable de l'entretien ménager et des achats. Elle est une gardienne bienveillante de notre milieu de vie, celle qui assure que chaque femme et chaque enfant puissent se sentir accueillis dans un espace propre, sécuritaire, chaleureux et digne.

À travers son regard attentif, elle repère les bris, les risques, les besoins matériels et humains. Rien ne lui échappe, et c'est grâce à elle si notre environnement reste organisé et fonctionnel. Elle assure également la gestion des stocks, l'entreposage des effets pour les sacs de bienvenue, de produits d'hygiène, de produits essentiels pour les départs des femmes, de la nourriture, tout en évitant le gaspillage. Elle entretient les aménagements extérieurs, et veille à ce que chaque saison apporte sa petite touche de beauté à la Maison.

Pour les femmes et les enfants, elle devient rapidement un visage rassurant, une personne de confiance. Il n'est pas rare d'entendre les femmes dire à quel point sa présence est importante et à quel point son absence se fait sentir.

Elle a est aussi une alliée indispensable, pour les femmes et pour l'équipe. Elle travaille souvent en étroite collaboration avec Alain, notre homme à tout faire, dont la présence est tout aussi essentielle. Alain intervient pour des réparations, des ajustements ou des adaptations de nos espaces selon les situations. Ensemble, ils forment une équipe efficace et dévouée, qui contribue au bon fonctionnement de la Maison autant qu'à son ambiance chaleureuse. Toujours disponibles, proactifs et profondément investis, ils sont la preuve vivante que chaque geste, même le plus discret, peut avoir un impact immense.

Merci, Johanne et Alain, pour votre rigueur, votre souci du détail, votre grand cœur, et pour tout ce que vous faites, souvent dans l'ombre, pour faire briller la Maison.

Fatimah (Adjointe administrative)

Lorsque les gens pensent à la Maison Libère-Elles, ils pensent souvent à l'intervention, à l'hébergement ou aux projets de sensibilisation. Cependant pour que tout cela tienne, fonctionne et se structure au quotidien, il faut un cœur administratif. Fatimah joue un rôle vital au sein de ce cœur.

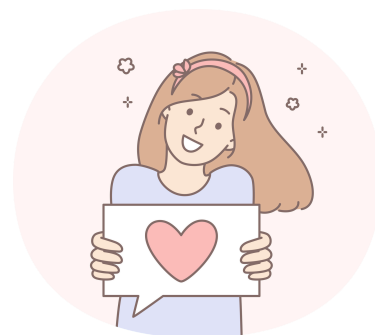
Depuis son arrivée à la Maison, à travers son écoute, sa transparence et son grand sens du contact, elle a su tisser des liens de confiance avec l'équipe. Dans un milieu où les demandes s'accroissent, elle devient une ressource pour répondre à de nombreuses questions, qu'il s'agisse des congés, des assurances collectives, des banques de vacances ou encore de la logistique entourant le soutien aux personnes hébergées.

Derrière la gestion des paies, les dossiers RH, les suivis comptables, les multiples imprévus, il y a un travail essentiel et très polyvalent.

Malgré les défis, elle reste engagée, toujours souriante avec cette touche personnelle qui rend les échanges chaleureux, parfois même drôles, et toujours authentiques.

Ce travail ne se voit pas toujours au premier regard, mais il est au cœur de la pérennité et de la santé administrative. Lorsqu'elle s'absente, nous prenons pleinement conscience de tout ce qu'il y a à gérer, à garder à jour et à soutenir en arrière-plan.

Merci, Fatimah, pour ta bonne humeur, ta générosité, ta volonté à garder le cap au milieu des tempêtes et pour la place que tu occupes, bien à toi, dans le cœur de l'équipe.



L'INTERVENTION

Un engagement inébranlable au service des femmes

Il est important de mettre en lumière l'engagement exceptionnel de nos intervenantes. Leur travail s'ancre dans une véritable mission de vie portée par des valeurs féministes et une grande solidarité envers les femmes vulnérables que nous accompagnons.

Chaque jour, nos intervenantes font preuve d'une passion profonde et d'un engagement sans compromis envers la cause des femmes, en particulier celles qui se trouvent dans des situations de grande fragilité. Leur rôle dépasse les tâches quotidiennes. Elles œuvrent pour redonner aux femmes le pouvoir sur leur propre vie, pour les soutenir dans leurs choix et les aider à reconstruire leur estime de soi. Ce travail est un véritable appel du cœur, et chaque moment partagé avec ces femmes est une source de motivation et de gratification.

Nos intervenantes sont des femmes fortes, mais aussi des femmes profondément humaines, à l'écoute, respectueuses et empathiques. Elles accompagnent avec bienveillance les femmes hébergées, les écoutent sans jugement, les informent sur leurs droits et les aident à franchir les étapes qui les rapprochent de l'autonomie et de l'égalité. Elles respectent le rythme et les décisions de chacune, tout en reconnaissant que chaque femme est experte de sa propre vie.

Leurs efforts sont souvent invisibles, mais leurs impacts sont durables. Elles permettent aux femmes de se reconstruire, d'aller au-delà des épreuves qu'elles ont traversées et de s'ouvrir à de nouvelles perspectives. Les défis que comportent ces accompagnements ne sont jamais négligeables, mais chaque difficulté est surmontée avec détermination, avec toujours en tête l'objectif de favoriser l'égalité et l'émancipation.

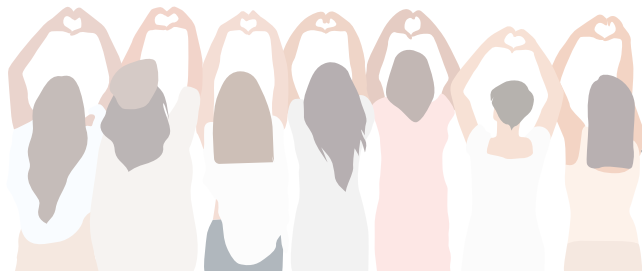
Notre équipe d'intervenantes forme un groupe uni, qui partage une même vision et une même ambition : celle de contribuer à un monde plus juste et égalitaire pour toutes les femmes. Leur travail, empreint de compassion et de solidarité, est une force tranquille qui fait toute la différence dans la vie des femmes que nous accueillons. Chaque journée passée à leurs côtés est une expérience enrichissante, qui nous rappelle à quel point la résilience humaine est un moteur puissant de changement.

Leur professionnalisme, leur écoute et leur engagement quotidien sont la clé de notre mission. C'est un honneur de pouvoir collaborer avec une équipe aussi dévouée et inspirante.

L'intervention en chiffres :



Quelques initiatives pour soutenir les femmes et les enfants



- **L'intervention de crise téléphonique 24/7** : Notre ligne d'urgence, disponible 24/7, permet aux intervenantes de répondre à des situations de crise, en offrant écoute, empathie et orientation vers les ressources appropriées si nécessaire.
- **L'évaluation téléphonique** : Lors des demandes d'hébergement, l'intervenante évalue la situation de la femme et de ses enfants, en tenant compte du degré de dangerosité, des besoins spécifiques et des objectifs à atteindre. Cette évaluation permet de s'assurer que nous sommes la ressource la mieux adaptée à leur situation.
- **L'admission** : À l'arrivée de la femme et de ses enfants, l'intervenante offre un accueil chaleureux, assurant une écoute attentive et une disponibilité constante. Un sac de bienvenue, contenant des produits d'hygiène et un cadeau adapté à l'âge de l'enfant, est remis. Elle leur fait également une visite des lieux, en veillant à ce que leur bien-être et leur sécurité soient au cœur de l'accueil.
- **Les rencontres informelles** : Chaque jour, les intervenantes mènent des interventions informelles qui sont essentielles pour le développement d'une relation de confiance. Ces moments privilégiés permettent à la femme et à ses enfants de progresser dans leurs démarches tout en renforçant leur bien-être au quotidien.
- **Les enveloppes de bons coups** : À l'arrivée de la femme et de ses enfants, nous leur remettons une enveloppe spéciale où les intervenantes inscrivent des messages inspirants, mettant en valeur leurs réussites, leurs qualités et leurs bons coups. Pour les plus jeunes, des collants et des mots positifs renforcent leur estime et leur confiance, offrant ainsi un soutien constant tout au long de leur séjour.
- **Accueillir avec dignité et chaleur** : Plusieurs gestes concrets afin d'humaniser l'arrivée des femmes et de leurs enfants à la Maison.
 - **Cadeaux de bienvenue adaptés** : À leur arrivée, les femmes reçoivent un sac de bienvenue contenant des produits d'hygiène essentiels et quelques effets utiles comme un cahier de notes. Les enfants, avec l'accord de la mère, sont invités à choisir un petit cadeau parmi une sélection adaptée, tandis que les adolescent·es peuvent se voir remettre une carte-cadeau leur permettant de faire un choix autonome.
 - **Rituel d'arrivée jeunesse** : Dans l'objectif d'établir un lien de confiance dès les premiers instants, un rituel d'accueil pour les enfants a été mis en place. L'intervenante jeunesse présente le cahier jeunesse, puis propose à l'enfant de réaliser certaines activités en sa compagnie. Ce moment se conclut par une activité culinaire : confection de biscuits ou de muffins, qui sont ensuite décorés et partagés avec les femmes, les enfants et l'équipe.
- **Les activités de fin de semaine** : Les intervenantes organisent et animent des ateliers et activités chaque fin de semaine, permettant aux femmes de vivre de nouvelles expériences et de renforcer le sentiment d'appartenance. Ces activités favorisent également le partage d'expériences et la progression des objectifs individuels.
- **Le transport et les accompagnements** : Lorsque nécessaire, l'intervenante offre des services de transport et d'accompagnement pour faciliter les démarches des femmes. Les frais de transport en commun sont également couverts, en tenant compte de la réalité géographique de la Maison, afin de garantir l'accès aux services et aux ressources essentielles.
- **Le calendrier des anniversaires** : L'équipe veille à célébrer les anniversaires des femmes et des enfants hébergés, afin de rendre cette journée spéciale et marquante pour la personne concernée.
- **L'armoire bien-être** : L'armoire bien-être est régulièrement réapprovisionnée pour offrir aux femmes et aux enfants des articles qui favorisent leur bien-être personnel. Masques de beauté, produits pour le bain, accessoires de soins et autres petits trésors permettent à chacun de prendre soin de soi et de se détendre.
- **La lettre à la suivante** : Née lors des 12 jours d'action contre la violence faite aux femmes, cette action permet aux femmes qui partent de notre Maison d'écrire une lettre destinée à la prochaine femme qui occupera leur chambre. Ce geste symbolique permet à chaque femme de partager son parcours, ses ressentis et des messages de soutien. L'objectif est de créer un lien entre les résidentes, en offrant à celle qui suit un témoignage d'espoir et de résilience. En plus d'être un acte de partage, la lettre permet à celle qui l'écrit de tourner une page et de laisser un message inspirant à une autre femme qui, elle aussi, se trouve sur le chemin de la reconstruction.

L'INTERVENTION

(Intervenante pivot de jour & Intervenante pivot de soir)

Intervenante pivot de jour

Ma journée commence à 7 h 15 et se termine à 15 h 45. Dès mon arrivée, je prends un moment avec ma collègue de nuit pour faire le point sur les événements de la nuit et le déroulement du réveil. Les enfants sont souvent déjà partis à l'école ou en route vers la garderie, ce qui crée un début de journée parfois serein, parfois très animé selon le rythme des départs.

Chaque jour est un mélange unique de défis et de partages. Les femmes entament diverses démarches importantes comme les rendez-vous médicaux ou juridiques, recherches de logement, démarches pour obtenir un logement subventionné, etc. Je fais tout pour les accompagner dans leurs démarches, trouver des solutions adaptées à leurs besoins et rendre l'information accessible et humaine. J'aime cette spontanéité dans l'échange, où l'on trouve ensemble des chemins possibles.

Être à l'écoute est au cœur de mon rôle. Que ce soit pour répondre au téléphone ou simplement accueillir les confidences d'une femme en quête d'un espace pour souffler, je suis toujours disponible. Mon aisance à tisser des liens me permet de créer rapidement un climat de confiance, propice à l'expression et au réconfort.

Je veille au respect du Code de vie, mais toujours avec bienveillance. J'encourage la solidarité et l'harmonie entre les femmes, car je crois profondément que le soutien entre elles est un levier puissant de guérison et de résilience. Le bien-être collectif passe aussi par une ambiance chaleureuse et inclusive, à laquelle je contribue avec enthousiasme.

J'aime particulièrement proposer ou participer à des activités avec les femmes hébergées avec des moments simples, créatifs ou ludiques, qui brisent l'isolement, permettent de se reconnecter à soi et aux autres, et renforcent les liens dans le quotidien partagé.

Durant ce quart de travail, les appels téléphoniques entrants ou sortants s'enchaînent. J'accompagne les femmes dans leurs démarches téléphoniques, souvent avec les services gouvernementaux, en les soutenant dans les échanges parfois complexes. Je m'assure aussi du suivi des demandes de la SPMRC.

Quand une nouvelle femme franchit la porte avec ou sans enfants, je l'accueille avec chaleur et douceur, comme on accueille quelqu'un chez soi.

Geneviève Bériault (août 2024-janv. 2025)

rédigé par Audrey Martin

Intervenante pivot de soir

J'occupe un poste à temps plein avec un horaire fixe du lundi au jeudi, de 13 h 30 à 21 h 45. Au début de chaque quart, je participe à la passation de quart avec ma collègue de jour, qui me transmet un compte rendu des événements survenus ainsi que les informations pertinentes relatives aux démarches entreprises par les résidentes. À la suite de cette transition, je prends le temps de saluer les femmes présentes et d'effectuer une tournée de la maison afin de m'assurer de la sécurité des lieux. Je procède également à la désinfection des poignées de porte, dans une optique de prévention des risques de contamination.

Je consulte ensuite les fiches des résidentes afin d'identifier les suivis à réaliser. Mon rôle consiste notamment à offrir une écoute active, un soutien émotionnel et une présence constante. Je m'efforce d'établir une relation de confiance avec chacune des femmes afin d'agir comme une ressource fiable et bienveillante.

Lorsque le déroulement du quart le permet, je propose des activités récréatives ayant pour objectif de favoriser le bien-être collectif et de renforcer le sentiment d'appartenance.

L'INTERVENTION

(Intervenante pivot de soir & Intervenante pivot de nuit)

Ces activités peuvent inclure des soirées cinéma, des jeux de société ou encore des ateliers artistiques. Mon attitude positive, mon sourire et mon sens de l'humour contribuent à instaurer une atmosphère accueillante et détendue, autant auprès des résidentes que de mes collègues. Les échanges spontanés avec les femmes, même en dehors du cadre de leurs démarches, permettent de créer des liens significatifs et d'en apprendre davantage sur leur parcours, leurs intérêts et leurs aspirations.

En fin de quart, je veille à ce que chaque personne hébergée ait reçu le soutien nécessaire. Le cas échéant, je transmets les informations pertinentes à ma collègue de nuit afin d'assurer la continuité des suivis.

Rencontre de vie communautaire

Chaque mercredi de 18 h à 19 h, j'anime la rencontre de vie communautaire. Cet espace d'échange vise à permettre aux résidentes d'exprimer librement leurs préoccupations. Ensemble, nous engageons un dialogue respectueux afin de coconstruire des solutions qui tiennent compte des besoins de chacune. Ces rencontres sont également l'occasion de partager des informations relatives au fonctionnement de la maison, de communiquer les ressources disponibles, de répartir les tâches ménagères et de planifier le jour désigné pour le souper communautaire. De plus des brise-glaces interactifs, de courts ateliers et de belles discussions sont proposés. Parfois des partenaires sont invités afin de partager leur expertise avec les femmes.

Ce moment hebdomadaire favorise l'écoute, la responsabilisation et la participation active des femmes à la vie collective. Il contribue à renforcer leur autonomie, leur sentiment de reconnaissance et leur implication dans un cadre de respect mutuel.

Sarah Bola Mputu

Intervenante pivot de nuit

En débutant mon quart de travail à 21 h 30, je commence toujours par échanger avec ma collègue sur ce qui a été fait durant la journée et la soirée. Elle m'explique clairement les interventions, les démarches ponctuelles et les tâches qui ont été accomplies. Ça me permet de me faire un plan de match pour la suite.

Le soir, quand les enfants sont couchés, certaines femmes se retrouvent seules face à elles-mêmes. Leurs inquiétudes, les questionnements et les décisions refont surface. C'est souvent à ce moment que j'interviens au travers de ma présence en leur apportant mon écoute et du soutien dans les décisions importantes qu'elles doivent prendre. Parfois, quand l'occasion se présente, je propose aux femmes une activité improvisée comme écouter un film ou faire une recette. Ça leur donne la possibilité de se détendre avant d'aller se coucher.

Il y a d'autres femmes que je vois surtout le matin puisqu'elles sont déjà couchées à mon arrivée. Je profite de ce temps pour leur demander comment elles vont et connaître leurs plans de la journée. C'est souvent le matin que j'ai la chance de créer un lien avec les enfants. Ça favorise leur intégration dans la maison.

Durant mon quart de travail, je reçois et réponds à des appels téléphoniques sur la ligne d'urgence. J'évalue des demandes d'hébergement, j'aide à la recherche de logement et il m'arrive aussi d'accueillir de nouvelles femmes.

À 7 h 15, je prends le temps de transmettre les nouvelles informations à ma collègue pour assurer une bonne continuité dans les démarches des femmes.

Salma Yahya (avril 2024-sept. 2024)

Christelle Dibeti (oct. 2024-déc. 2024)

Jessica Gorley (déc. 2024-)



L'INTERVENTION

(Intervenantes de liaison)

Anne Pereira (avril 2024-juin 2024)

Catherine Thérien (sept 2024-)

À titre d'intervenante de liaison, je suis responsable de planifier et effectuer des rencontres individuelles formelles de suivi, d'organiser les accompagnements nécessaires aux démarches entreprises par les femmes, de planifier et animer des ateliers de développement personnel. Je m'efforce aussi d'offrir une présence constante auprès des femmes dans leur milieu de vie en Maison et je m'implique dans divers projets avec mes collègues.

Les rencontres individuelles formelles et de suivis

Une fois par semaine, sous la forme d'une rencontre planifiée, je rencontre les femmes hébergées afin de les accompagner dans leur cheminement selon les objectifs qu'elles ont elles-mêmes identifiés, avec moi, en début de leur séjour.

Puis, ponctuellement durant la semaine, nous nous rencontrons/côtoyons à plusieurs reprises selon leurs besoins; aide dans une démarche, besoin de ventiler sur leur situation, introspection, etc. De plus, au fil des rencontres, je les amène à faire un bilan de leur plan d'intervention, ce qui leur permet aussi de s'exprimer sur différents aspects de leur vie et de constater leur cheminement. J'accompagne la femme dans sa reprise de pouvoir tout en respectant son rythme et ses besoins. Le processus dans lequel les femmes sont accompagnées, et dont elles sont maîtresses, est guidé par les prémisses de l'approche féministe.

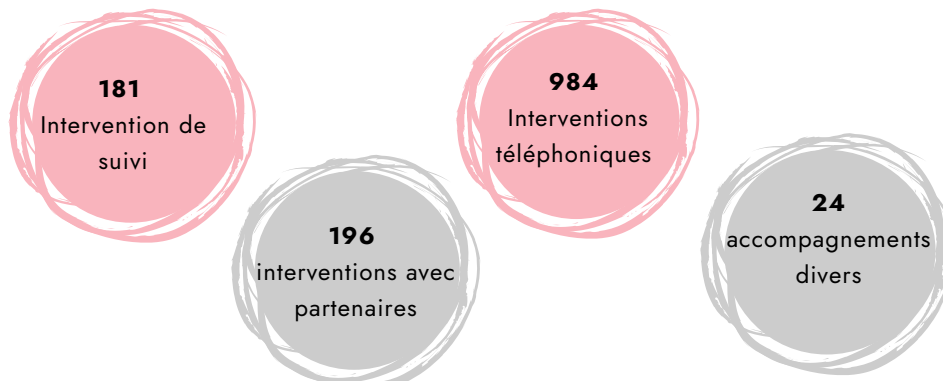
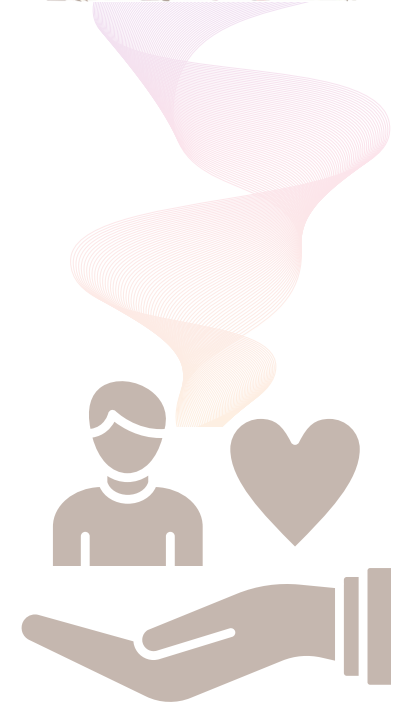
Les rencontres de groupe

De pair avec des collègues et stagiaires, plusieurs ateliers de développement s'organisent et sont offerts aux femmes tant de l'interne que de l'externe. Les ateliers de développement ont pour but de sensibiliser les femmes à divers sujets, de développer leur affirmation et leur confiance en soi, de briser l'isolement en plus de les amener à faire une introspection par rapport à elles-mêmes et leurs situations. Certains autres ateliers, nommés « créatifs », ont pour but, souvent par l'entremise de l'art, de faire vivre un moment de détente, d'échange et de briser l'isolement.

L'accompagnement

L'accompagnement est un service offert aux femmes ainsi qu'à leurs enfants. La présence de l'intervenante de liaison dans une ou plusieurs démarches entreprises par la femme dans son plan d'intervention est souvent essentielle afin d'offrir un soutien moral et psychologique. Je veille donc à l'organisation et à la planification des accompagnements de la femme dans ses démarches. Je m'assure de leur bon déroulement en veillant à sa sécurité et à son bien-être.

L'intervention de liaison en chiffres :



L'INTERVENTION

(Intervenant·es Jeunesse)

Marianne Monchamp

Le service jeunesse à l'interne

L'intervenante jeunesse est responsable du rituel d'arrivée des enfants et de rencontrer les mères et les enfants hébergé.es. En utilisant des outils conçus pour intervenir auprès des femmes et des enfants victimes et exposés à la violence, nous cherchons à diminuer les impacts de la violence vécue ainsi que l'exposition des enfants.

L'intervenante jeunesse a le rôle de sensibilisation auprès des mères afin qu'elles comprennent et puissent identifier les impacts de la violence sur les comportements de leurs enfants et les problématiques vécues par les jeunes qui en découlent.

L'intervenante jeunesse s'engage à promouvoir et à enseigner les habiletés parentales qui permettent le développement optimal chez l'enfant. À travers des activités ludiques, des sorties et des jeux, le service jeunesse vise la reprise de pouvoir et l'empowerment de la femme dans son rôle de mère et vise à soutenir la relation Mère-enfant pour établir des bases plus solides à travers la tempête qu'est la violence conjugale.

L'intervenante jeunesse offre également un service d'accompagnement qui permet aux mères et aux enfants d'être soutenus lors de leurs démarches, autant aux plans juridique, scolaire, médical qu'auprès de la Direction de la protection de la jeunesse (DPJ). Quelques activités ont également eu lieu, que ce soit seulement avec les mères OU avec les enfants, ou bien en mettant l'emphase sur le développement du lien d'attachement et les moments familiaux partagés! Cabane à sucre, randonnée en forêt, et rallye extérieur en sont quelques exemples. Bien que ludiques, nous profitons toujours de ces activités pour effectuer des observations, faire du modelage, discuter dans un environnement moins confrontant permettant de solidifier notre lien de confiance.

Le service jeunesse à l'externe

Le service externe du volet jeunesse est offert aux mères et enfants après leur séjour en *Maison* ou encore aux familles qui ne sont pas hébergées, mais souhaitent tout de même être soutenues pour des problématiques reliés à leur vécu de violence conjugale.

Nous avons lancé une première édition du camp de jour **Meilleurs Ensemble**, qui a permis à 12 jeunes de développer différentes compétences et connaissances afin de promouvoir un développement sain et de les sensibiliser à la violence! À noter que ce camp a été étalé sur 5 jours en juin 2024. Les évaluations des jeunes et des parents nous confirment la pertinence de répéter l'expérience.

Le partenariat et la collaboration avec MAINTenant Ensemble de la Sécurité publique de la MRC des Collines-de-l'Outaouais et le Directeur des poursuites criminelles et pénales (DPCP) se poursuivent pour les groupes de secondaire 3. De plus, notre implication auprès des jeunes du Centre Jeunesse se poursuit également et de nouveaux projets verront le jour dans la prochaine année. Nous souhaitons également souligner le maintien de notre partenariat avec Espoir Rosalie qui, avec le programme Répit pour fleurir, permet aux familles hébergées d'obtenir des plages horaires de garde pour leurs enfants, ce qui facilite grandement les démarches et le prendre soin des mères que nous accueillons. Nous les remercions donc chaleureusement. Quelques ateliers continuent à être offerts au public, par ailleurs l'atelier **Enfants co-victimes de violence conjugale (ECVVC)**. Cet atelier vise à se rassembler entre mères pour échanger sur leur vécu de parent en plus de s'outiller sur les différents enjeux liés à la violence conjugale. Nous poursuivons le développement de nouveaux ateliers, groupes et projets jeunesse dans le but d'élargir la gamme de services jeunesse.

Comités dans lesquels le service jeunesse s'est impliqué :

Comité agents de liaison – Santé et services sociaux;

Comité des intervenant·es jeunesse en maisons d'hébergement de l'Outaouais.

Service jeunesse à l'externe en chiffres :

Service jeunesse à l'interne en chiffres :

68 rencontres avec les mères, en suivi et en intervention de milieu de vie

20 activités de groupe offertes aux mères et à leurs enfants hébergé.es

20 accompagnements divers

31 rencontres avec les enfants, en suivi et en intervention de milieu de vie

66 rencontres avec les mères

62 rencontres avec les enfants

L'INTERVENTION

(Intervenantes externes – volet violence conjugale)

Mélissa Graham Richard (avril 2023-janv. 2025)

Francheska Samson (mars 2025-)

En tant qu'intervenante externe, mon mandat est d'assurer les suivis auprès des femmes qui ont quitté la Maison et ayant un besoin supplémentaire de soutien dans l'atteinte des objectifs établis dans leur plan d'intervention. J'assure également le service d'aide, de référence, de soutien et d'accompagnement pour les femmes de la communauté qui vivent de la violence conjugale, mais qui n'ont pas besoin d'un hébergement.

Les rencontres formelles

Tout comme l'intervenante de liaison, je planifie des rencontres formelles avec les femmes en suivi dans le but de mettre sur pied un plan d'intervention personnalisé selon leurs besoins et leurs objectifs. La fréquence des rencontres est adaptée aux besoins de chaque femme. La durée du suivi externe varie selon les objectifs en moyenne 12 rencontres sont effectuées.

Les accompagnements

Selon le plan d'intervention de la femme, je peux offrir une présence et un soutien émotionnel pour réaliser des démarches de types judiciaires, médicales, de prise de contact avec d'autres organismes, de recherche de logement, de récupération d'effets personnels ou autres.

Les ateliers de sensibilisation

De pair avec l'intervenante de sensibilisation, j'ai la chance de coanimer des ateliers de sensibilisation auprès de la population.

L'atelier Relation saine vs malsaine et Mythes ou réalités de la violence conjugale visent à déconstruire certains mythes reliés à la problématique de violence conjugale et viennent outiller les participants afin de les aider à vivre des relations plus saines et satisfaisantes. L'atelier est offert sur demande et est d'une durée de 3 heures.

L'atelier Comprendre Dépister Intervenir Référer est offert aux partenaires, organismes communautaires, établissement d'enseignement, milieux de travail, etc. qui désirent s'outiller davantage pour faire face à la problématique de violence conjugale. L'atelier est offert sur demande et inscription et est d'une durée de 3 heures.

L'atelier Compte sur moi s'adresse aux proches des victimes de violence conjugale et vise à sensibiliser et outiller les proches dans le but de soutenir la personne aux prises avec la problématique, mais aussi de se protéger en tant qu'aidant. L'atelier est offert sur demande et inscription. Cette année nous avons créé 2 autres versions de l'atelier Compte sur moi afin de répondre à la demande, soit un atelier « midi express » d'une durée d'une heure et une version abrégée de l'originale d'une durée de 2 h 30.

Les ateliers de développement personnel

En collaboration avec l'intervenante de liaison, j'anime des ateliers de développement personnel auprès des femmes hébergées et des femmes en suivi externe. Les thèmes des ateliers varient selon le besoin des femmes. L'estime de soi, l'affirmation de soi, la gestion du stress et de l'anxiété ne sont que quelques exemples des sujets qui peuvent être abordés.



L'INTERVENTION

(Intervenantes externes – volet violence conjugale)

Le Groupe ELLES

Au printemps et à l'automne, j'anime avec l'intervenante externe volet soutien le Groupe ELLES version artistique et corporelle. Ce groupe a pour but de permettre aux femmes d'apprendre et de partager sur leur vécu de violence conjugale en favorisant différentes formes d'art et de technique corporelle afin de se reconstruire positivement.

Le ELLES Café

Une fois par mois, avec l'intervenante jeunesse, un atelier est offert aux femmes et mères en suivi externe actif ou se trouvant sur la liste d'attente. Ces rencontres portent sur différents thèmes : l'estime de soi, les besoins psychologiques, la violence conjugale, etc. Nous combinons les arts aux méthodes d'intervention afin de faire découvrir aux femmes de nouvelle façon de prendre soin d'elle. Ces ateliers ont pour but premier de permettre aux femmes de prendre soin d'elle et de briser l'isolement qu'elles vivent.

Le service externe – volet violence conjugale en chiffres :



538 rencontres individuelles

33 femmes ont été suivies

2 accompagnements ont été faits

4 ateliers ont été présentés

20 demandes de suivi externe

76 femmes ont bénéficié des ateliers

L'INTERVENTION

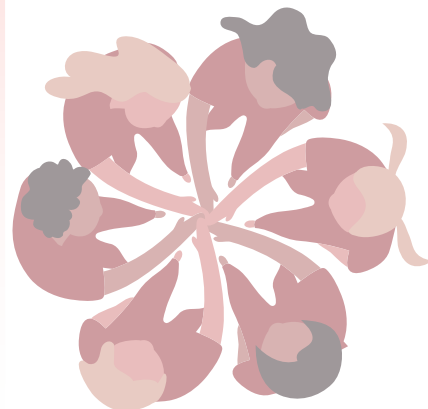
(Intervenante externe – volet soutien)

Le poste d'intervenante externe – volet soutien a été vacant pendant une grande partie de l'année. Ce poste vise principalement à répondre aux besoins de femmes vivant des formes de violence autres que conjugales, telles que la violence familiale ou encore celle exercée par une personne de leur entourage : un employeur, un collègue, un colocataire, etc.

À son arrivée l'année dernière, l'intervenante a été appelée à soutenir les postes en violence conjugale externe et jeunesse externe, dans le but de réduire les listes d'attente, qui continuent malheureusement de croître.

Elle assurait un suivi auprès des femmes, des mères et des enfants qui ne sont pas hébergés. Elle offrait des rencontres individuelles, des accompagnements, ainsi que des ateliers de développement. Elle coanimait également des groupes, des kiosques et des activités de sensibilisation.

Dans la prochaine année, nous poursuivrons nos efforts pour faire connaître davantage ce service, encore un peu méconnu, mais qui sera prochainement pourvu par une membre de l'équipe. Nous envisageons de pouvoir optimiser cette ressource afin qu'elle atteigne son plein potentiel.



L'INTERVENTION

(Intervenant·e en sensibilisation)

Maxence Baker (sept. 2023-févr. 2025)

Le volet sensibilisation a connu cette année une plus grande stabilité, bien que Maxence ait quitté son poste pour relever de nouveaux défis.

Une restructuration permettant de se concentrer sur le territoire des Collines-de-l'Outaouais tout en maintenant nos liens privilégiés avec certains partenaires de l'Outaouais a été faite. Nous avons également décidé de mettre de côté le plus possible les formations sous forme magistrale pour se diriger vers des formations et ateliers dynamiques qui permettent aux participantes de vivre une expérience interactive. Avec les nombreuses évaluations d'ateliers, nous voyons la grande différence et l'impact de cette décision.

La Maison Libère-Elles a d'ailleurs travaillé sur la création du Balado Libère-Elles, qui permet aux invitées de reprendre le pouvoir sur leur histoire et de se réappropriier leur vécu de violence conjugale. Ce balado sera lancé sur Spotify et Youtube au courant de la prochaine année. Nous remercions les femmes qui sont passées au studio pour livrer leur témoignage : il s'agit d'un excellent exemple de reprise de pouvoir en plus d'agir comme agentes de changement et d'inspiration pour les femmes qui subissent encore les impacts de la violence conjugale.



L'INTERVENTION

(Intervenant·e en sensibilisation)

Nous avons participé à différentes rencontres afin de bâtir des ateliers pour l'équipe professionnelle ainsi que les parents ayant accès aux services de l'Association des familles monoparentales et recomposées de l'Outaouais. Pour des raisons hors de notre contrôle, ces ateliers n'ont malheureusement pas encore été animés.

Du côté de notre partenariat avec la Sécurité publique de MRC des Collines-de-l'Outaouais, avec la restructuration actuelle de leur organisation, nous avons mis sur pause la formation de l'équipe policière. Le service reprendra dès que possible.

Notre présence à l'école secondaire des Lacs se poursuit : des kiosques et des ateliers en classe sont prévus d'ici la fin de l'année scolaire afin d'outiller les élèves en vue de développer des relations saines.



Dans le cadre des 12 jours d'action contre la violence faite aux femmes, Maxence s'est impliqué·e dans le comité de la FMHF et dans le comité organisateur de la Vigile du 6 décembre en Outaouais.

Toujours heureuses de bâtir et maintenir les nombreux partenariats, nous avons travaillé très fort cette année à varier nos interventions pour rejoindre une plus grande clientèle. Nous avons d'ailleurs des discussions fréquentes sur l'inclusion, que ce soit pour les personnes âgées, les personnes de la diversité culturelle ou appartenant à la communauté de la diversité sexuelle et de genre.

Nous aimerions souligner le travail important de notre stagiaire, Fleurette Latulippe, qui a monté un groupe de soutien et de partage consacré aux adolescent·es. Fleurette a également travaillé à la planification, l'organisation et l'animation de 3 kiosques à l'école secondaire des Lacs. Les retombées de ces projets permettront de revisiter notre approche et de s'ajuster à la réalité des jeunes afin de poursuivre notre travail en termes de sensibilisation et d'éducation.

Comités dans lesquels le volet sensibilisation s'est impliqué :

- Comité des intervenants des Lacs;
- Comité 12 jours d'action + vigile commémorative;
- Comité de sensibilisation;
- Commission jeunesse de la TDSCO.

Médias sociaux de la Maison :



Maison Libère-Elles
Jeunesse
Compte sur moi Libère-Elles



maisonlibereelles



maison.libereelles



www.maisonlibere-elles.ca



L'INTERVENTION

(Intervenantes à temps partiel et occasionnelles)



Les intervenantes à temps partiel jouent un rôle indispensable dans la continuité de notre mission, en assurant la présence de notre équipe du vendredi matin au lundi matin. Leur engagement constant et leur expertise enrichissent profondément l'accompagnement des femmes et des enfants que nous recevons. Grâce à leur soutien, la Maison fonctionne de manière fluide et sécuritaire en tout moment. Leur capacité à répondre aux besoins des résidentes avec professionnalisme et empathie témoigne de leur engagement. Nous leur sommes immensément reconnaissantes pour leur présence et leur impact, qui contribuent directement à la qualité et continuité de nos services.

Les intervenantes occasionnelles sont de véritables renforts pour l'équipe, et leur contribution va bien au-delà de la simple couverture des quarts de travail. Elles sont là pour répondre à nos besoins opérationnels urgents, mais leur flexibilité, leur polyvalence et leur capacité à s'adapter à toutes les situations font d'elles des alliées précieuses. Que ce soit pour faire face à un surcroît de travail, gérer des tâches imprévues ou intervenir dans des situations exceptionnelles, elles apportent toujours une solution rapide et efficace, avec une qualité de service.

Il est essentiel de souligner que toutes nos intervenantes, qu'elles soient à temps partiel, occasionnelles ou permanentes, s'investissent pleinement dans chaque aspect de notre mission. Elles accomplissent avec professionnalisme et bienveillance toutes les tâches liées à l'intervention, contribuant à la sécurité, au bien-être et à l'autonomisation des femmes et des enfants hébergés. Leur capacité à travailler en équipe, à s'adapter aux besoins spécifiques de chaque situation et à apporter un soutien constant est la clé de notre succès collectif.

C'est grâce à leur engagement quotidien que nous parvenons à offrir un milieu de vie sécurisé, chaleureux et respectueux pour toutes celles et ceux qui franchissent nos portes. Leur travail et leur dévouement sont véritablement le ciment de la Maison, et pour cela, nous leur exprimons toute notre reconnaissance.



L'INTERVENTION MAINtenant Ensemble

Bianca Laurin, Frédérique Bélanger, Jessica Lalonde-Hubert

Intervenantes mobiles

Mis sur pied, en partenariat avec la SPMRC, il y a déjà 3 ans, ce projet est innovant et unique au Québec dans son organisation. Le défi actuel est de maintenir ce service dans le temps et de l'optimiser. Les intervenantes mobiles, affectées exclusivement au service de la SPMRC et employées de la Maison Libère-Elles, assurent une présence auprès des femmes et des enfants lors des interventions policières en contexte de violence conjugale. Elles sont les intervenantes de première ligne, assurant l'aspect psychosocial, la gestion de crise, l'accompagnement et les références.

Le premier contact avec la femme est crucial pour établir un lien de confiance et servir de passerelle vers les ressources d'aide pour les victimes de violence conjugale. Tout au long de l'année, la coordonnatrice des interventions a participé à des réunions du comité, ce qui nous a permis de réfléchir sur le projet et d'y apporter des ajustements.

Sensibilisation dans les écoles :

Au cours de la dernière année, un atelier a été offert aux classes de 3e secondaire de l'école secondaire des Lacs. Le projet dispose d'une page promotionnelle en tant que ressource pour les jeunes dans l'agenda scolaire 2024-2025. Un code QR a également été créé afin de diversifier les façons pour les jeunes d'obtenir des ressources et des informations.

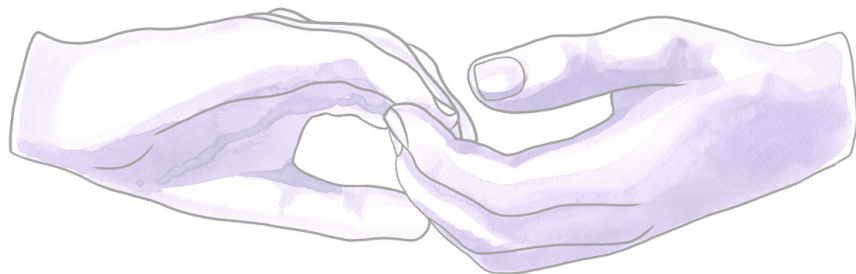
Volet formation du personnel de la MRC :

L'intervenante en sensibilisation, la coordonnatrice et le comité MAINtenant Ensemble travaillent actuellement sur une nouvelle formule de formation pour les agents, lieutenants et répartiteurs de la MRC qui sera offerte en 2025-2026. Cette nouvelle formule consistera à la création de capsules vidéos portant sur divers sujets en lien avec la violence conjugale et les interventions.

MAINtenant Ensemble en chiffres :

- 4 réunions d'équipe;
- 5 supervisions;
- 25 déplacements et interventions;
- 60 élèves de secondaire : 3 ont participé aux ateliers de sensibilisation;
- 7 réunions comité Violence conjugale MLE-SPMRC MAINtenant Ensemble;
- 1 embauche pour un total de 3 intervenantes mobiles;
- 65 interventions policières où aucune intervenante mobile n'était disponible.

MAINtenant



ensemble

Se former pour mieux accompagner

À la Maison Libère-Elles, nous croyons que la qualité des services passe par le développement continu des compétences de notre équipe. C'est pourquoi nous permettons des occasions de formation. Ces moments d'apprentissage permettent de nourrir les pratiques, de renforcer les savoir-faire en intervention et de mieux répondre à la diversité des réalités vécues par les femmes et les enfants que nous accompagnons.

Offrir un service humain, éclairé et adapté, c'est aussi prendre soin de celles qui le portent au quotidien.

Titre de la formation	Date
Manipulateur et personnalités difficiles	Avril 2024
Les mères « Négligentes » en protection de la jeunesse : entre traitements différenciés et violences institutionnelles	Avril 2024
SOS Nancy	Avril 2024
Symposium sur le trauma chez les enfants et adolescents	Mai 2024
Levée de la confidentialité Cellule de crise	Juin 2024
SAS Femmes	Septembre 2024
Formation sociojudiciaire de la FÉDÉ	Octobre 2024
Formation sur la vie maritale et l'aide sociale	Octobre 2024
FemAnVi	Octobre 2024
SOS Nancy Trouble d'opposition	Octobre 2024
Cascades	Novembre 2024
Risques psychosociaux CISSO	Novembre 2024
Colloque du SPVG	Novembre 2024
Projet Boussole Marie-Vincent	Janvier et février 2025
Demande d'annulation Diminution de dette à l'aide sociale offert par la FÉDÉ	Janvier et février 2025
Se ressourcer (Cap santé)	Mars 2025
Formation de la FÉDÉ pour les statistiques	Mars 2025

Comités Maison Libère-Elles

- **Comités – Conseil d’administration**
 - Comité des finances et de la vérification;
 - Volet Philanthropie;
 - Comité des ressources humaines;
 - Comité de gouvernance et d’éthique.
- **Comités – Équipe**
 - Comité Sentiment d’appartenance;
 - Comité Ressources humaines (politiques de condition de travail);
 - Comité Santé et sécurité au travail.

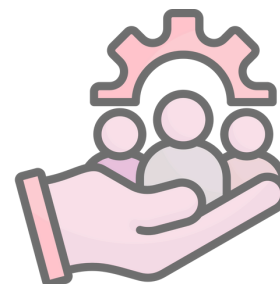


Participation à divers comités et tables de concertation

- Comité des coordonnatrices – FMHF;
- Comité des coordonnatrices de la région de l’Outaouais;
- Comité des directions des maisons d’hébergement de la région de l’Outaouais;
- Comité équipe Violence conjugale de MRC des Collines;
- Commission des milieux de vie – TDSCO;
- Commission jeunesse – TDSCO;
- Table régionale de concertation intersectorielle en violence conjugale;
- Comité organisateur de la Vigile;
- Comité pour les 12 jours d’action contre les violences faites aux femmes;
- Équipe Violence conjugale de la MRC des Collines-de-l’Outaouais;
- Comité Agents de liaison – CISSSO;
- Comité des intervenant-es jeunesse en maisons d’hébergement de l’Outaouais;
- Commission jeunesse – TDSCO;
- Rencontres des maisons membres – FMHF;
- Table des intervenant.es de l’école secondaire Des Lacs – TDSCO.

La Maison Libère-Elles est membre auprès des organismes suivants :

- AGIR;
- AQPV;
- Fédération des maisons d’hébergement pour femmes (FMHF);
- Fédération des OSBL d’habitation de l’Outaouais (FOHO);
- Innovation Habitation Outaouais (GRT-IHO);
- ROCSMO;
- S.O.S. violence conjugale;
- Table de développement social des Collines (TDSCO);
- Table régionale des organismes communautaires autonomes de l’Outaouais (TROCAO).



La Maison Libère-Elles est fière de ses partenariats :

3R

Les 8 maisons d'hébergements pour femmes de l'Outaouais

Accompagnement des femmes immigrantes de l'Outaouais (AFIO)

Association des familles monoparentales et recomposées de l'Outaouais (AFMRO)

Association coopérative d'économie familiale (ACEF)

Café palmier

CALAS de l'Outaouais

Carrefour Emploi des Collines (CEC)

Céline Gauthier (zoothérapie)

Centre d'intervention en abus sexuel pour la famille (CIASF)

Centre d'intervention et de prévention en toxicomanie de l'Outaouais (CIPTO)

Centre intégré de santé et de services sociaux de l'Outaouais (CISSSO)

Centres jeunesse de l'Outaouais (CJO)

Chelsea Elementary School

La Cité collégiale

Collège universel

Concept courtpointe Gatineau

Dan Donovan – Ottawa Life Magazine

Designer graphique Lydia Larose

Directeur de la protection de la jeunesse (DPJ)

Directeur des poursuites criminelles et pénales (ateliers jeunesse en collaboration avec la MRC)

Donne-toi une chance

École Le Grand boisé

École secondaire des Lacs

Emploi Québec

Entraide familiale de l'Outaouais

Espoir Rosalie

Ferme La cinquième saison

Fondation canadienne des femmes

Fondation Femina

Fonds de secours de la communauté de Wakefield

Les Fougères

Gîte Ami

Habitude – La friperie

Heritage College

Impact Rivière Gatineau

Maison Alonzo-Wright

Maison chiropratique petits et grands

Maison de la famille l'Étincelle

Maison Le Ricochet

Municipalités de Cantley, Chelsea, La Pêche, L'Ange-Gardien, Pontiac et Val-des-Monts

Ninja Gatineau

Pharmacie Proxim Isabelle Ménard (Chelsea)

Quasiment neuf-Nearly New

Secrétariat à la condition féminine

Sécurité publique de la MRC des Collines-de-l'Outaouais (SPMRC)

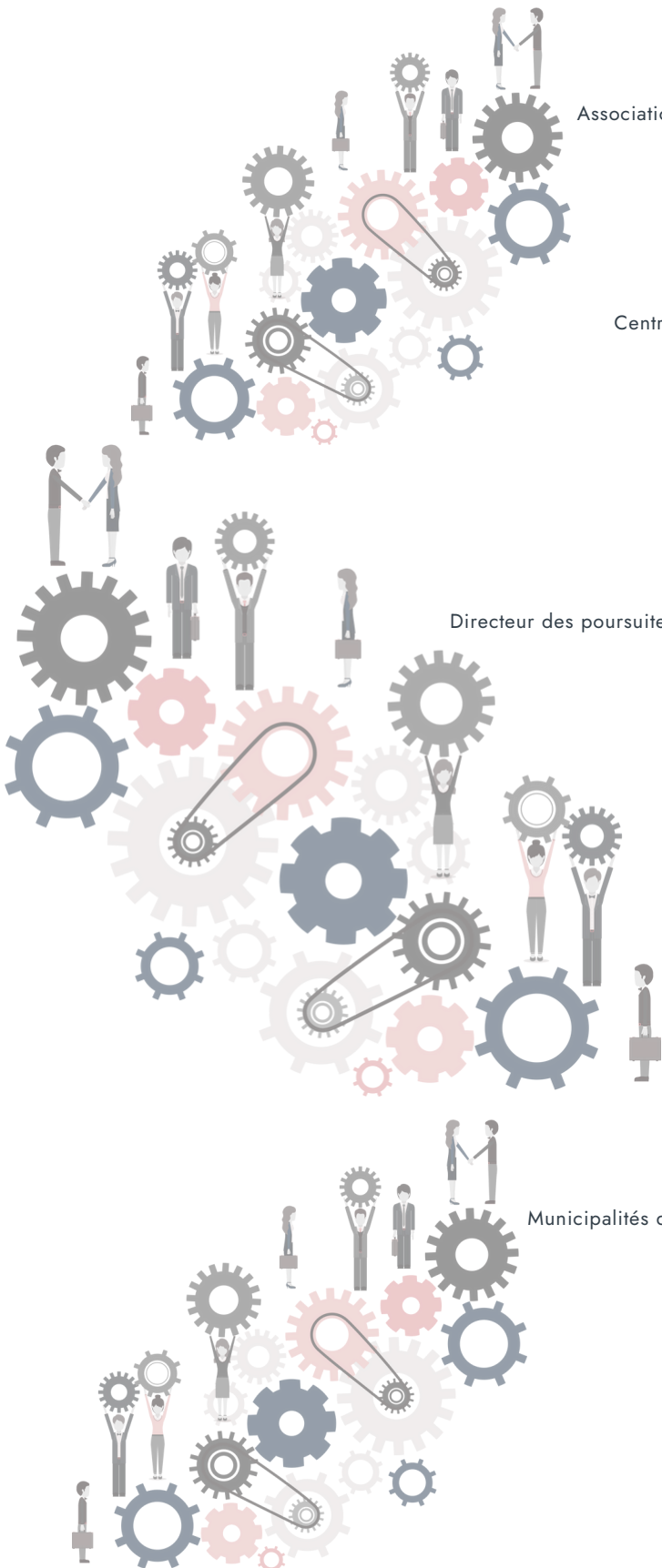
Société d'habitation du Québec (SHQ)

Table de développement social des Collines-de-l'Outaouais (TDSCO)

Transcollines

Transit Taxi

Transports scolaires des différents centres de services scolaires



LE BÉNÉVOLAT ET LES DONNS

Nous souhaitons exprimer notre profonde gratitude à tous celles et ceux qui, par leur temps, leur engagement ou leur générosité, contribuent à faire vivre la mission de la *Maison Libère-Elles*.

Un merci tout particulier à **nos administratrices**, dont l'implication exemplaire représente plus de 500 heures de travail bénévole, pour une valeur estimée à plus de 25 000 \$. Leur rigueur, leur vision et leur engagement ont été essentiels pour assurer une gouvernance responsable, une gestion efficace des ressources et des avancées concrètes dans l'amélioration des conditions de travail et la qualité des services.

Nous saluons également l'engagement de **nos employées** qui, au-delà de leurs fonctions, ont offert près de 750 heures de bénévolat. Ce geste, d'une valeur estimée à près de 30 000 \$, reflète une solidarité rare, une volonté de contribuer activement à la vie de la Maison et un attachement profond à notre mission.

Nous adressons nos remerciements les plus sincères à toutes les personnes et **partenaires** qui nous soutiennent, année après année. Aux **résident-es** de la région, aux **élu-es des six municipalités de la MRC des Collines-de-l'Outaouais**, ainsi qu'à nos **député-es provinciaux et fédéraux** : votre appui constant, tant moral que financier, est un pilier de notre capacité à répondre aux besoins des femmes et des enfants dans la région.

Nous soulignons le retour d'un événement phare de la communauté : le Défi Chelsea. Après quelques années de pause, cette course a été relancée avec enthousiasme grâce au leadership, à la générosité et à l'engagement de **Mme Katherine Markhauser (Chelsea Athletica)** et **M. Vincent Bergeron (Nomades du parc)**. La course a rassemblé athlètes, familles et citoyen·nes autour de notre cause.

Nous tenons aussi à souligner le soutien indéfectible de **M. Robert Orange** et de ses **allié-es**, dont la générosité et la fidélité au fil des ans sont une source d'inspiration. Merci à **Mme Céline Nadreau** et à ses **nombreux collaborateur·trices** pour leurs attentions qui nous touchent profondément. À tous les **donateurs et donatrices**, réguliers ou occasionnels, notamment durant la période des Fêtes. Merci de croire en notre mission et de la soutenir concrètement.

Enfin, à tous celles et ceux qui, de près ou de loin, portent nos valeurs et nous accompagnent dans cette lutte pour la justice, la sécurité et la dignité des femmes et des enfants : votre présence, votre générosité et votre solidarité nourrissent chaque jour notre espoir et notre détermination.



"I have not felt spoiled in a long time"

« Lâchez pas, car vous êtes des anges »

"No debe ser fácil escuchar todo el día nuestras historias, pero ustedes han sabido recibirnos y apoyarnos con compasión cuando más lo hemos necesitado"

« Ce ne doit pas être facile d'écouter nos histoires toute la journée, mais vous avez su nous accueillir et nous soutenir avec compassion quand nous en avons eu le plus besoin » »

"Thank you very much for having us and assisting in my processes"

« À mon départ, je me sens prête à franchir ma nouvelle étape »

« Je me sens accomplie, anxieuse et un peu triste car les intervenantes et les femmes vont beaucoup me manquer »

« Je suis reconnaissante de tout ce que vous avez apporté dans ma vie. Je repars positive et joyeuse »

"This was my 1st shelter experience and it was great. I have never really wanted to use a shelter but I have now and I find it was a great experience, Thank you!"

Bonjour Chère Dame,
 Je suis très contente pour vous que vous prenez ma place car cela signifie que vous avez fait un grand cheminement d'y reprendre pouvoir sur votre vie. J'ai confiance en vous que vous aller réussir haut la main, de coeur et de belles énergies. Ne soyez sans crainte, ici vous êtes entre bonne mains, bien entouré d'intervenants dévoués et à l'écoute de vos besoins. Passer un beau séjour à la Maison Libère-Elle et Soyez Fière de vos avancements et victoire.

Chère femme, bienvenue en maison libère-elle
 Malgré les coup de la vie ne désespère pas! tu es bon, prend courage, fait toi que ça finisse par marcher un jour. Sentis vous très plaisir ici en maison d'hébergement car nous êtes entre les bonne mains, avec un équipes des intervenants gentils aimable, attentionnés pour nous aides surtouts! n'hésitez pas! quand vous avez besoin d'aide faire toujours confiance aux intervenants.

Bon. séjour!

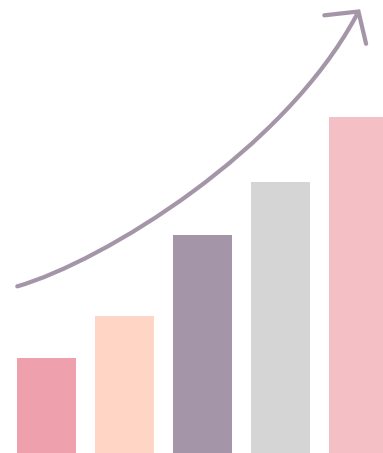
Ne lâche pas Tu peux y
 ARRIVER Croit en toi tu
 est capable.

Je suis contente d'être dans cette maison où tout le personnel travaille avec amour pour l'épanouissement de toutes les femmes qui y vivent.
 Que Dieu vous bénisse abondamment
 Amen!

Home ɛe hun, na in tin to'hwé thè gbé
 Fihé na, me lepo ne wazon na jijoko
 yonusi hé tin to'whélogbé le ton po
 Wanyiyi po.
 Na Oklono ni doua mi susu!
 Amin!

HÉBERGEMENT

Capacité totale de la ressource (nombre de places)	10
Nombre de jours d'ouverture	365
Capacité totale d'hébergement	3 650
Hébergement réel	4 562
Pourcentage d'occupation	125 %
Durée moyenne du séjour des personnes hébergées	43

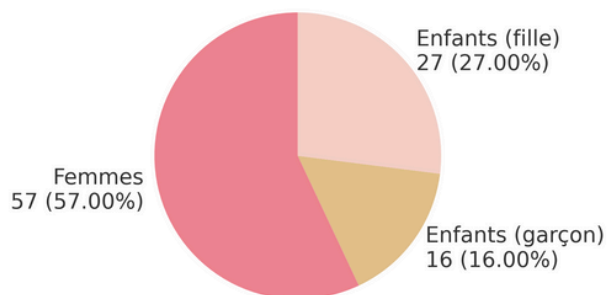


DEMANDES D'HÉBERGEMENT

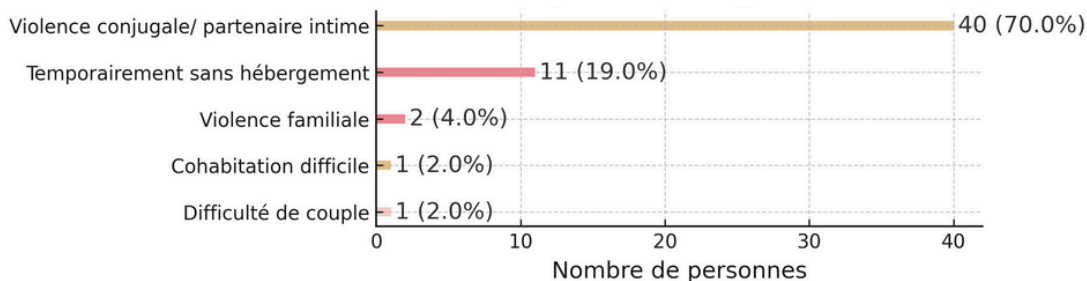
Acceptées	54
Refusées par manque de place	350
Refusées pour autre motif	59

FEMMES ET ENFANTS HÉBERGÉS

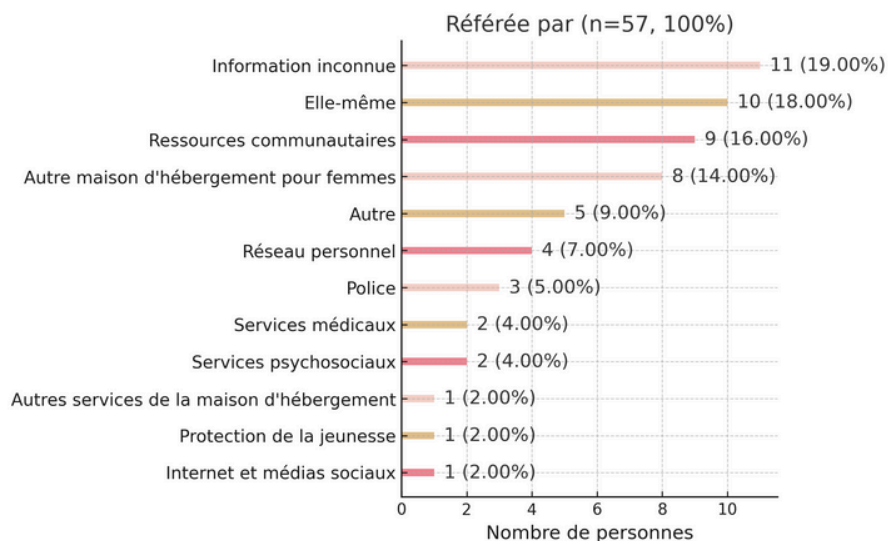
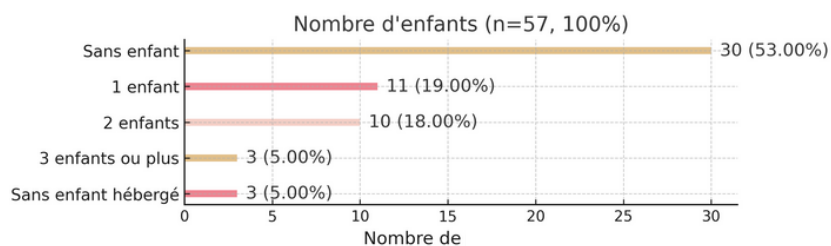
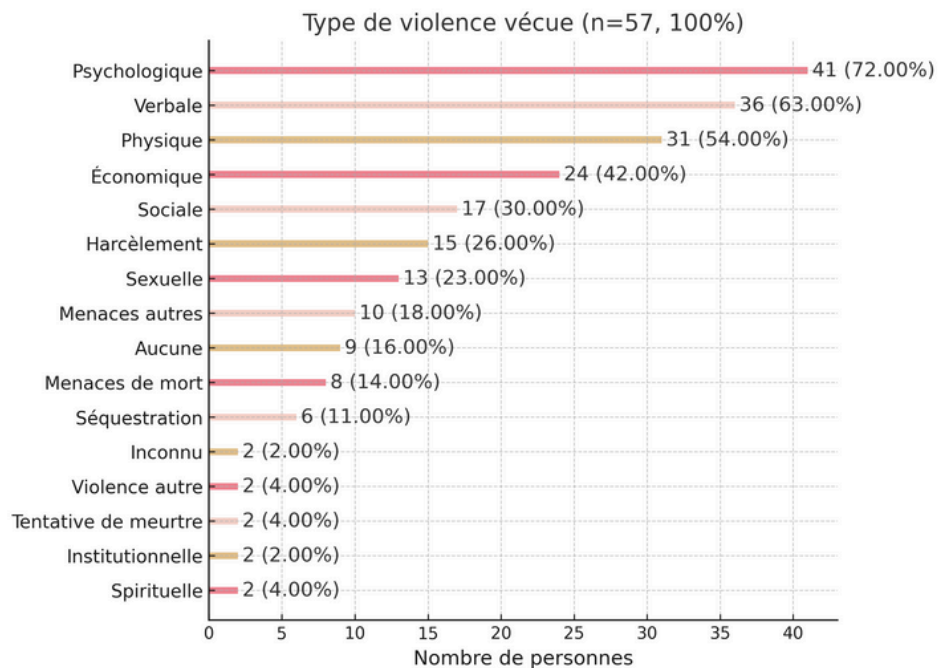
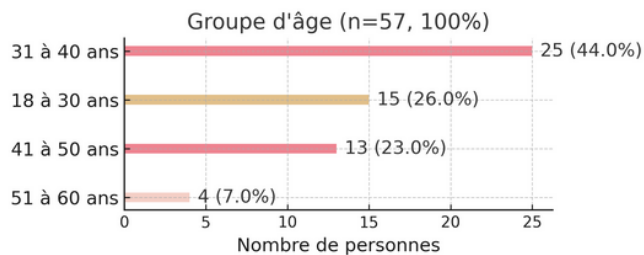
Nombre de personnes hébergées durant la période 2024-2025



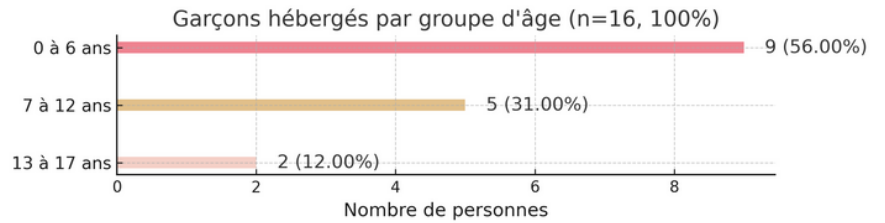
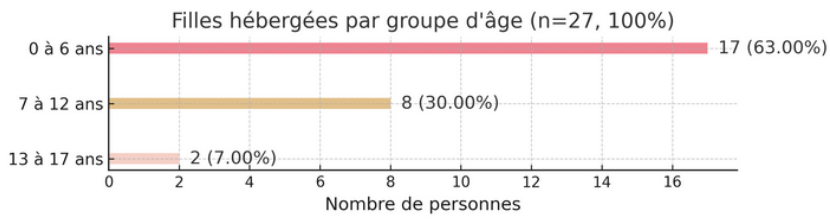
Motif d'hébergement à l'origine (n=57, 100%)



FEMMES HÉBERGÉES

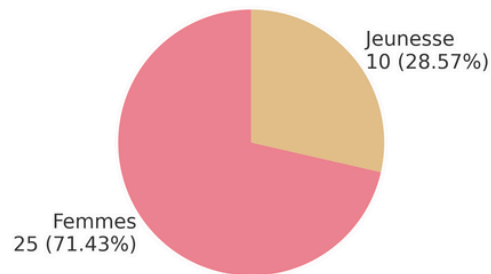


ENFANTS HÉBERGÉS

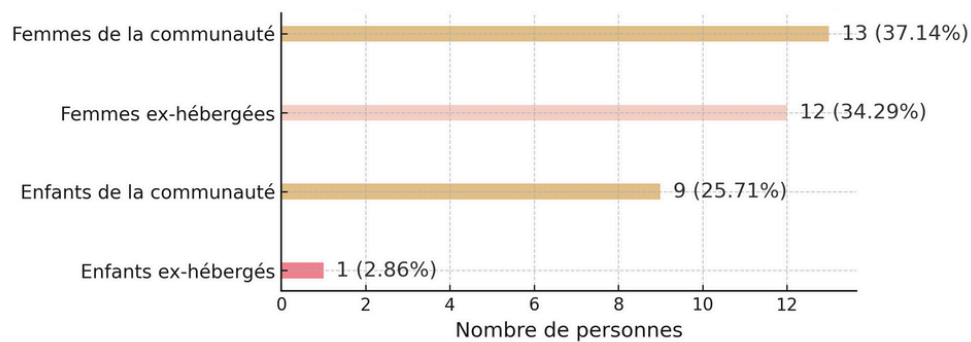


SERVICES EXTERNES

Type de services

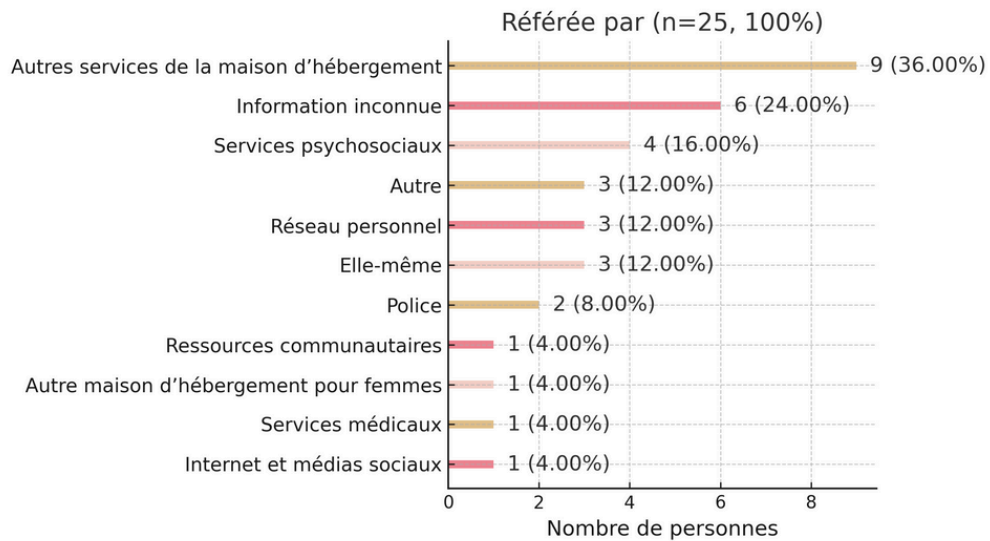
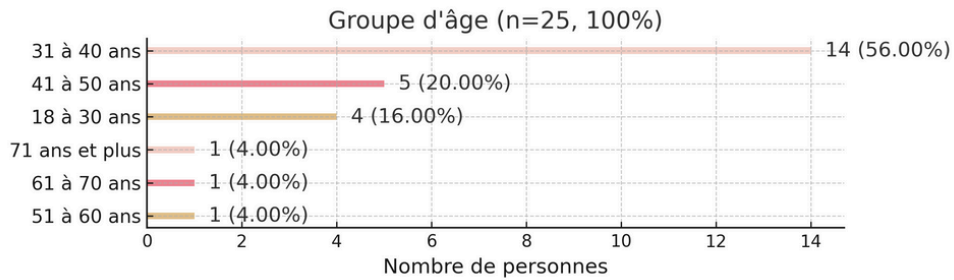


Nombre de personnes en suivi externe



FEMMES EN SUIVI EXTERNE

(VIOLENCE CONJUGALE)



LE RAPPORT FINANCIER

PRODUITS	2024-2025	2023-2024
Subvention CISSSO - Mission globale	1 248 872 \$	1 168 001 \$
Subvention CISSSO - Ententes spécifiques	-	57 814 \$
Secrétariat à la condition féminine	-	25 404 \$
Subvention Société d'habitation du Québec	147 \$	294 \$
Emploi d'été Canada	10 064 \$	13 379 \$
Dons	37 678 \$	70 061 \$
Intérêts et autres revenus	53 467 \$	74 250 \$
Amortissements afférents aux immobilisations	6 897 \$	10 243 \$
Autofinancement	42 756 \$	17 775 \$
Total	1 403 569 \$	1 437 221 \$

CHARGES

Masse salariale		
Salaires et contractuelles	755 191 \$	815 146 \$
Avantages sociaux (régime de retraite inclus)	136 713 \$	134 552 \$
Formation	8 378 \$	2 764 \$
Total	869 590 \$	952 462 \$

ADMINISTRATION

Activités de financement	8 510 \$	183 \$
Amortissement des immobilisations	8 097 \$	7 484 \$
Assurances	1 981 \$	1 845 \$
CA et bénévoles	11 278 \$	15 650 \$
Cotisations	10 911 \$	12 265 \$
Dépenses projets (annexe G)	3 900 \$	23 815 \$
Fournitures et frais de bureau	12 708 \$	12 033 \$
Honoraires professionnels	29 438 \$	10 729 \$
Intérêts et frais bancaires	5 225 \$	4 604 \$
Publicité et promotion	6 783 \$	8 478 \$
Télécommunication	6 823 \$	8 336 \$
Total	105 655 \$	105 422 \$

ENTRETIEN DE LA PROPRIÉTÉ

Accessoires et petits équipements	4 227 \$	5 214 \$
Amortissements des immobilisations corporelles - Bâtiment	16 712 \$	16 718 \$
Assurances	10 985 \$	11 068 \$
Égouts	18 889 \$	9 056 \$
Entretien intérieur et réparations	19 586 \$	16 569 \$
Entretien extérieur	3 812 \$	7 760 \$
Intérêts sur la dette à long terme	-	63 \$
Services publics	8 527 \$	8 242 \$
Total	82 738 \$	74 690 \$

PERSONNES HÉBERGÉES

Amortissement des immobilisations corporelles - Équipement	5 997 \$	4 447 \$
Dépenses pour les personnes hébergées	23 720 \$	31 294 \$
Déplacements	5 458 \$	5 123 \$
Nourriture	26 577 \$	24 795 \$
Total	62 206 \$	65 659 \$

TOTAL DE CHARGES

11 50 881 \$

1 198 234 \$

EXCÉDENT (INSUFFISANCE)

252 688 \$

238 988 \$

Audit des états financiers effectué par Monette Fortin Tremblay Inc.



C.P. 1705, Chelsea (Québec) J9B 1A1
S.O.S. : 819 827-4044

Administration : 819 827-4510
Télécopieur : 819 827-5212