



RAPPORT D'ACTIVITÉS
ANNUEL



MAISON
Libère-Elles

2025 - 2026

*La Maison Libère-Elles
est un organisme communautaire sans but
lucratif dont la mission consiste à offrir de
l'aide et de l'hébergement
aux femmes et à leurs enfants
victimes de violence
ou ayant des difficultés temporaires.*



Les femmes et les enfants s'expriment

Récit personnel d'une femme accompagnée en suivi externe par la Maison, illustrant son parcours de sortie d'une situation de violence conjugale.

Le courage de sortir d'une relation de violence conjugale

Il y a un an, j'ai trouvé la force de sortir d'une relation toxique avec un homme qui a des traits narcissiques. Cette relation qui a duré 9 ans m'a marquée profondément. J'ai été affectée psychologiquement, émotionnellement et physiquement.

Dans ce type de relation, on ne réalise pas tout de suite ce qui se passe.

Au début, il y a souvent beaucoup d'intensité, d'attention, des paroles qui font du bien. Puis, tranquillement, les choses changent. Les critiques s'installent, parfois subtiles, parfois directes. Le doute s'immisce. On te fait sentir que tu exagères, que tu es trop sensible, que tu comprends mal. On remet en question ta réalité, tes émotions, jusqu'à ce que tu finisses par ne plus savoir ce qui est vrai.

Il peut y avoir du contrôle, parfois déguisé en protection. De la manipulation, des silences, des reproches, des retournements de situation où tu deviens responsable de ce qui ne va pas. Tu essaies de faire mieux, de comprendre, de réparer...mais ce n'est jamais suffisant. Tu crois qu'avec tout ton amour, il changera. Et pendant ce temps, tu t'oublies et tu t'éteins à petit feu.

J'ai douté de moi, de ma valeur, de mes perceptions. J'ai appris à me taire, à m'adapter, à marcher sur des œufs pour éviter les conflits. Peu à peu, mon estime personnelle s'est effritée, laissant la place à l'anxiété et à la confusion. J'étais présente physiquement, mais intérieurement, je m'éloignais de plus en plus de qui j'étais. J'ai compris, avec le temps, que je ne souriais plus comme avant. Je me suis oubliée et éteinte à petit feu. Je me perdais en essayant de sauver une relation qui me faisait plus de mal que de bien.

Sortir de cette relation a été l'une des décisions les plus difficiles de ma vie, mais aussi la plus nécessaire. Le chemin après n'a pas été facile. J'ai dû comprendre ce qui m'étais arrivée (violence psychologique, verbale et émotionnelle), déconstruire et guérir. Il a fallu réapprendre à m'écouter, à me faire confiance et à me choisir. Et je continue toujours à guérir mes blessures même après un an car un système nerveux qui a été trop longtemps en hypervigilance cela cause beaucoup de dommage au corps et au mental.

J'aimerais remercier tous les spécialistes qui m'ont aidée à me reconstruire: mon médecin de famille, mon hypnothérapeute, mon psychothérapeute, mon physiothérapeute et la Maison Libère-Elles (Maison pour les femmes victimes de violence). Sans eux, je ne serais pas rendue où je suis aujourd'hui. J'ai été également bien entourée par mes filles, ma famille et mes amis précieux.

Ceci est la dernière étape de mon cheminement, ensuite je ferme le chapitre et commence à en écrire un nouveau avec plus de douceur et d'amour pour moi. J'ai retrouvé ma voix, ma force et ma lumière.

Je refuse de me taire. Ce que j'ai vécu est réel. Et si mon histoire peut aider ne serait-ce qu'une seule personne à ouvrir les yeux, à se choisir et à partir, alors ça en vaut la peine — parce qu'on mérite toutes de vivre une relation qui ne nous détruit pas.

Survivante

Table des matières

Mot d'introduction	5
Le mot du conseil d'administration	6
Le mot de la directrice générale	9
Le mot de la coordonnatrice des interventions	11
NOTRE ÉQUIPE	14
Responsable de l'entretien et de la gestion des stocks.....	15
Adjointe administrative.....	16
L'intervention	17
Intervenante pivot de jour.....	20
Intervenante pivot de soir.....	21
Intervenante de nuit.....	23
Intervenante de liaison.....	24
Intervenantes jeunesse	26
Intervenante jeunesse à l'hébergement.....	26
Intervenante jeunesse l'externe.....	27
Intervenante externe en violence conjugale.....	28
Intervenante en sensibilisation.....	30
Intervenantes à temps partiel et occasionnelles.....	32
MAINtenant Ensemble	33
Les formations	34
Vie associative	36
Nos partenaires	38
Le bénévolat et les dons	40
Soutien financier et réalisations	41
Les femmes et les enfants s'expriment	42
La Maison Libère-Elles en chiffre	44
Hébergement.....	44
Femmes hébergées.....	44
Enfants hébergés.....	46
Services externes.....	46
Le rapport financier	48

Certaines arrivent épuisées.

D'autres arrivent en silence, en peur ou en état de survie.

À la Maison Libère-Elles, elles trouvent un espace sécuritaire pour reprendre leur souffle, se reconstruire et retrouver peu à peu leur pouvoir.

Comme une ruche, notre Maison repose sur une force collective : celle des femmes, des enfants, des intervenantes, des bénévoles, des partenaires et de toute une communauté qui choisit d'être présente. Chaque geste de soutien, chaque intervention et chaque moment d'écoute contribue à bâtir un milieu humain, solidaire et sécurisant.

Cette année encore, ensemble, nous avons continué à accompagner des parcours marqués par le courage, la résilience et l'espoir.

Mot du conseil d'administration

Une année historique pour la Maison Libère-Elles

L'année 2026 marque le 40e anniversaire de la Maison Libère-Elles. Ce moment historique suscite une grande fierté. Depuis 1986, nous ouvrons notre porte, nos bras et nos cœurs aux femmes et aux enfants venus chercher refuge, paix et reconstruction.

En même temps, cette longévité nous attriste. Jour après jour, nous sommes confrontés aux besoins sans cesse croissants des femmes et des enfants victimes de violence. Partout au Québec, les maisons d'hébergement ne suffisent plus à la demande. En 2025-2026, à elle seule, la Maison Libère-Elles a refusé 221 demandes par manque de place.

Le projet habitation : pour mieux servir

Heureusement, nous avons un plan pour l'avenir. Un plan ambitieux, mais réalisable, ensemble! Depuis quelques années, nous préparons un important projet de relocalisation dont le but principal est d'augmenter la capacité d'accueil de la Maison Libère-Elles. Nous sommes motivées par deux objectifs : accueillir plus et accueillir mieux.

Au cours de 2025-2026, le conseil d'administration a réalisé des progrès importants sur ce projet phare. Nous avons complété une étude d'opportunité et élaboré un plan d'action; nous avons sensibilisé les élu.es municipaux, régionaux, provinciaux et fédéraux; nous avons modernisé nos outils de gouvernance pour favoriser une mise en œuvre efficace; nous avons fait appel aux experts techniques et nous avons continué d'explorer les diverses sources possibles de financement.

Après cette planification rigoureuse, nous sommes maintenant prêtes à déployer nos efforts sur le terrain. Notre prochaine étape consistera à trouver un site qui permettra d'assurer la sécurité, la qualité de vie et l'accessibilité à des services essentiels pour les résidentes et leurs enfants. C'est un défi colossal, certes, mais que nous sommes confiantes de pouvoir relever grâce à l'aide de toutes et tous – employées, partenaires, professionnel.les et bailleurs de fonds.

Être un employeur de choix

Offrir des conditions de travail décentes à nos travailleuses est un enjeu primordial pour la Maison Libère-Elles. En 2025-2026, le conseil d'administration a modernisé sa Politique salariale et mis au point de nouvelles échelles salariales, mieux adaptées aux réalités actuelles du marché du travail. Nous espérons ainsi favoriser le recrutement et la rétention et être un employeur attractif.

Une constance : l'excellence de l'équipe

Pendant 40 ans, la Maison Libère-Elles a connu plusieurs changements et évolué au gré de la société québécoise. Un élément central de cette évolution a été de démontrer que les violences faites aux femmes ne relevaient pas uniquement du domaine privé, mais constituaient bel et bien une problématique sociale.

Cette transformation collective n'aurait pu se réaliser sans la contribution de toutes les travailleuses des maisons d'hébergement qui accueillent les femmes cherchant une issue à un contexte de violence. À la Maison Libère-Elles, nous voyons chaque jour notre formidable équipe incarner les valeurs et la mission de la Maison avec un professionnalisme, un dévouement et une empathie exceptionnels.

Chaque jour, nous sommes aussi témoins de leur créativité et de leur capacité d'innovation. Parmi leurs nombreuses réalisations en 2025-2026, notons la mise en place d'ateliers de sensibilisation à la violence conjugale destinés aux services incendie. Jusqu'à présent, quatre casernes ont été rencontrées, permettant d'outiller les premiers répondants qui jouent un rôle clé auprès des victimes.

En outre, on ne saurait passer sous silence le lancement officiel des quatre premiers épisodes du balado Libère-Elles, un projet porteur qui donne la parole aux vécus des femmes et met en lumière leurs parcours de reconstruction.


Pour tout ça, et plus encore, nous souhaitons exprimer notre profonde gratitude envers toute l'équipe – les intervenantes, le personnel administratif et le personnel de soutien!

Une communauté bienveillante

Depuis quatre décennies, la Maison Libère-Elles est établie à Chelsea. C'est ici que nous avons nos racines; c'est également ici que nous souhaitons poursuivre notre mission et construire notre nouvelle maison. Au cœur de cette belle communauté, généreuse et engagée.

En 2025-2026, la Maison a bénéficié de nombreux dons de particuliers et des revenus générés par des événements communautaires rassembleurs, comme le souper-bénéfice annuel au restaurant Les Fougères, le Festival Parasol, le Défi Chelsea et le semi-marathon de la Voie verte.

Nous avons parfois l'impression que vous veillez sur nous. Nous vous en remercions chaleureusement!



Au cours des prochains mois, nous souhaitons organiser diverses activités pour souligner cette année marquante. Nous espérons vous y voir en grand nombre.

D'ici là, bon 40e anniversaire!

Danielle Lacasse, présidente

Martine Tanguay, vice-présidente

Brenda Fournier, trésorière

Stéphanie MacLeod, secrétaire

Julie Cafley, administratrice

Élise Joyal-Pilon, administratrice (jusqu'en décembre 2025)

Stéphanie Yung-Hing, administratrice (depuis janvier 2026)

Clara Ducellier, administratrice issue du personnel

Annabelle Flores, directrice générale

Le conseil d'administration est composé de représentantes issues des milieux communautaire, public et privé, ainsi que de représentantes des employées de l'organisme.

Mot de la direction générale

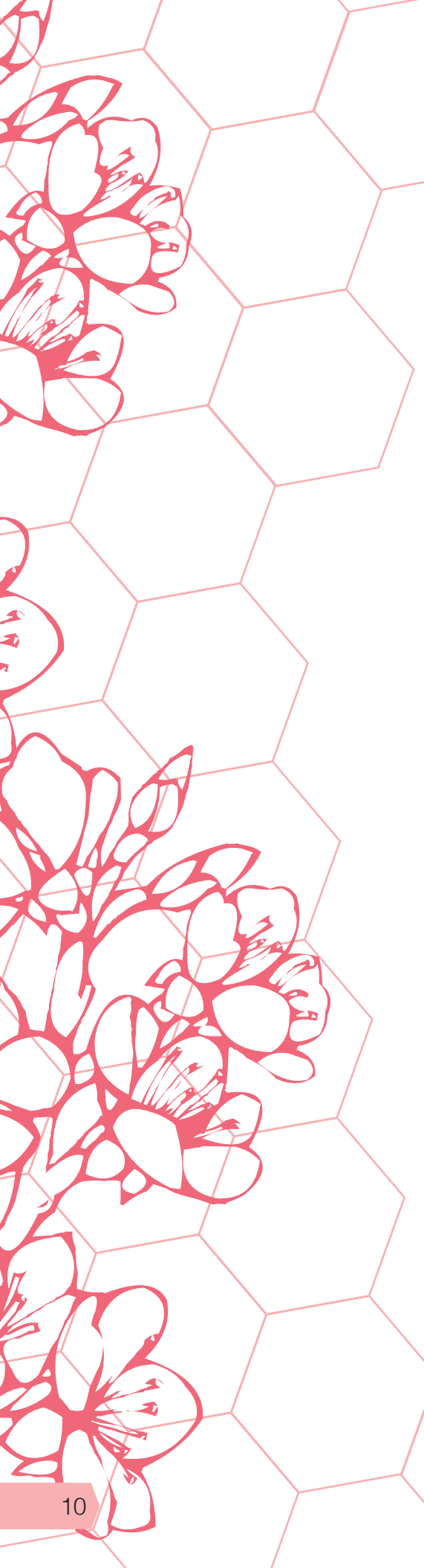


Depuis mon entrée en poste, je le constate jour après jour : le soutien de la communauté envers la Maison et sa mission est remarquable. Citoyens, partenaires et collaborateurs se mobilisent concrètement pour appuyer notre travail, et cette solidarité fait une réelle différence dans la vie des femmes et des enfants que nous accompagnons.

Je suis également profondément marquée par la qualité et l'engagement de notre équipe. Leur créativité, leur sensibilité et leur capacité d'adaptation se reflètent autant en maison d'hébergement que dans la communauté. Leur détermination à faire comprendre les réalités de la violence, ses impacts et les moyens de la prévenir est au cœur de notre mission.

Que ce soit auprès des femmes et des enfants hébergés ou dans leurs actions de sensibilisation auprès des citoyens, premiers répondants, milieux scolaires et partenaires, leur travail, réalisé avec compassion et humanité, est remarquable. Elles ont également contribué à la complétion et à la mise en utilisation du cahier de la femme, offert en version française et anglaise, un outil développé à l'interne pour soutenir l'accompagnement et le cheminement des femmes que nous accueillons.

Cette année, comme plusieurs maisons d'hébergement de la région, nous continuons à être confrontées à un enjeu majeur : le manque de places pour les femmes et les enfants victimes de violence. Trouver un endroit où se poser, se reconstruire et amorcer un nouveau chapitre demeure un défi important. C'est dans ce contexte que notre projet habitation a poursuivi son développement. Les démarches avancent bien, à la suite de plusieurs échanges et rencontres avec des élus, des professionnels et des groupes de soutien technique. Une planification stratégique est également en cours, plaçant le projet habitation au cœur des prochaines étapes, et les perspectives continuent de se consolider.



En parallèle, nous avons poursuivi l'amélioration du milieu de vie offert en maison. Grâce à l'obtention de subventions, nous avons amorcé un rafraîchissement des espaces afin d'offrir un environnement plus apaisant, propice à la détente, à la créativité et au renouveau. Nous avons exploré de nouvelles approches thérapeutiques et renouveler le matériel destiné aux femmes et aux enfants. De plus, à la suite d'un rehaussement de notre bailleur de fonds, nous avons acquis une génératrice afin de limiter les impacts des pannes de courant fréquentes en milieu rural et d'assurer la continuité et la sécurité des services.

Sur le plan organisationnel, nous avons amorcé une modernisation de nos processus en réduisant l'utilisation du papier au profit d'outils numériques, ce qui améliore notre efficacité et la continuité des services. Dans cette même optique, nous avons procédé au rehaussement de notre site web afin d'améliorer l'accès à l'information et la visibilité de nos services. Nous avons également renforcé nos pratiques en santé et sécurité au travail par la mise à jour et la structuration de certaines procédures internes. Cette année a également permis de consolider nos pratiques et de renforcer nos collaborations afin de mieux répondre aux réalités changeantes des femmes et des enfants que nous accompagnons.

Rien de tout cela ne serait possible sans l'appui de nos partenaires, de nos bailleurs de fonds et des personnes qui nous font confiance. Leur contribution est essentielle à la poursuite de notre mission.

Notre engagement demeure clair : offrir un espace sécuritaire, du soutien concret et des ressources adaptées à celles et ceux qui en ont besoin.

Avec reconnaissance,



Annabelle Flores

Mot de la coordonnatrice des interventions



L'année 2025-2026 a, une fois de plus, été marquée par d'importants mouvements au sein de notre équipe des ressources humaines. Dans un contexte où certains postes sont demeurés vacants à différents moments de l'année, l'équipe a dû faire preuve d'agilité, de souplesse et d'une grande capacité d'adaptation afin d'assurer la continuité des services.

Malgré ces défis, l'équipe a maintenu un niveau d'engagement exceptionnel, offrant une présence constante, une écoute attentive et des interventions de qualité auprès des femmes, des enfants ainsi que de nos partenaires communautaires. Cette mobilisation témoigne non seulement du professionnalisme de l'équipe, mais également de son profond attachement à la mission de la Maison Libère-Elles. L'année a également été ponctuée par l'arrivée de nouvelles employées, apportant avec elles des expertises complémentaires, des perspectives diversifiées et une énergie renouvelée. Leur intégration a contribué à enrichir la culture organisationnelle et à soutenir l'évolution de nos pratiques.

Parallèlement, des efforts soutenus ont été investis dans l'accompagnement, l'intégration et le soutien des membres de l'équipe, dans une volonté constante de favoriser un environnement de travail humain, mobilisateur et bienveillant. La reconnaissance des défis liés à notre milieu d'intervention demeure au cœur de nos préoccupations, notamment en matière de rétention, de santé organisationnelle et de prévention de l'épuisement professionnel. À la Maison Libère-Elles, nous percevons le changement non pas comme une contrainte, mais comme un levier de développement. Il renforce notre capacité d'adaptation, stimule notre créativité collective. Cette année témoigne d'une volonté constante d'innover, de renforcer nos collaborations et de diversifier nos pratiques afin de mieux répondre aux besoins des femmes et des enfants accompagnés.

2025-2026 en Résumé au niveau de l'intervention...

- ◆ Communauté de pratique jeunesse : Mise en pratique de la communauté de pratique jeunesse en partenariat avec la Maison Unies-Vers-Femmes, offrant six rencontres annuelles visant à favoriser le partage entre intervenantes jeunesse quant à leurs pratiques, outils d'intervention et opportunités de formation.
- ◆ Sentiment d'appartenance : Le comité dédié au sentiment d'appartenance a organisé plusieurs initiatives rassembleuses, contribuant à renforcer la cohésion d'équipe et à créer des moments significatifs de connexion entre collègues.

- ◆ **Activité Inter-Maisons** : En septembre 2025, une première activité réunissant les Maisons de l'Outaouais a été organisée. Cette rencontre a permis de consolider les liens entre équipes, d'offrir un espace d'échange sur les réalités terrain et de favoriser des moments de plaisir partagés.
- ◆ **Le Cahier des femmes** : La version anglophone de cet outil d'accompagnement et de cheminement personnel a été complétée et rendue disponible, permettant ainsi d'élargir son accessibilité auprès d'une clientèle diversifiée.
- ◆ **Collaboration avec le Centre jeunesse de l'Outaouais** : De nouveaux ateliers ont été développés et offerts auprès de la clientèle en milieu fermé ainsi qu'en situation de débordement, permettant de bonifier l'offre de services auprès des jeunes.
- ◆ **Implication dans la communauté** : L'équipe a pris part à plusieurs activités de sensibilisation et de représentation, notamment au barrage de sensibilisation de la MRC à Chelsea dans le cadre des 12 jours d'action contre les violences faites aux femmes. L'organisme a également participé à la première édition de la partie de hockey du SPVG. Grâce au travail de l'intervenante en sensibilisation, de nombreux kiosques d'information et de prévention ont aussi été tenus dans la communauté.
- ◆ **Implantation d'Agendrix** : L'intégration de la plateforme Agendrix a permis de consulter davantage les membres de l'équipe et de favoriser leur implication dans certaines prises de décision, notamment par l'utilisation régulière de sondages internes.
- ◆ **Vie active en Maison** : Les calendriers mensuels d'activités, élaborés par les intervenantes, ont permis d'offrir une programmation variée, souvent inspirée des journées internationales et adaptée aux intérêts, besoins et objectifs des femmes hébergées. Plusieurs invité-es et professionnel-les sont également venus partager leur expertise en Maison;
- ◆ **Diversification des approches thérapeutiques** : Différentes approches complémentaires ont été proposées afin d'offrir aux femmes des moyens alternatifs d'exploration, d'expression et de mieux-être, notamment l'art-thérapie, la zoothérapie, l'hypnothérapie et la massothérapie.
- ◆ **Service d'impôts en maison** : Une bénévole offre, le premier lundi mois, un service sur place aux femmes;
- ◆ **Supervision clinique** : Mise en place d'une nouvelle formule, nouveau document et d'un nouveau calendrier -fréquence afin d'optimiser l'accompagnement de l'équipe.
- ◆ **Poste jeunesse** : Distinction du poste jeunesse à l'hébergement et du poste à l'externe. Cette nouveauté a comme objectifs d'optimiser les services aux mères et au enfants en général.

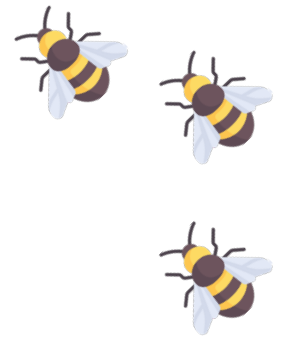
La coordination en chiffres...

- ◆ **196** rencontres de supervision (formelles et informelles);
- ◆ **62** rencontres d'équipe (jour et soir);
- ◆ **27** Organisations et formations offertes à l'équipe;
- ◆ **26** entrevues et **11** embauches : formations et rencontres post-formation;
- ◆ Supervision hebdomadaire de **3** stagiaires pour un total de **36** supervisions.

2026 - 2027 ... Fidèles à notre mission, nous poursuivrons notre travail avec conviction, solidarité et détermination, portées par une équipe engagée qui contribuera, chaque jour, à faire de la Maison Libère-Elles un milieu d'accueil sécurisant, humain et transformateur.

Maude Bérubé

NOTRE ÉQUIPE



La direction et l'administration

Annabelle Flores – Directrice générale
Maude Bérubé – Coordinatrice des interventions
Samantha Renaud-Boivin – Adjointe administrative
Johanne Meilleur – Responsable de l'entretien ménager et de la gestion des stocks

L'intervention – Temps plein

Audrey Martin – Intervenante pivot de jour
Josianne Blier – Intervenante de liaison
Francheska Samson – Intervenante externe – volet violence conjugale
Noémie Papineau – Intervenante pivot de nuit
Marianne Monchamp – Intervenante jeunesse à l'externe
Rayhane Saheb – intervenante jeunesse à l'hébergement
Sarah Bola Mputu – Intervenante pivot de soir

L'intervention – Temps partiel et occasionnelle

Julie Alexis
Julie Poulin
Juliette Couroux
Daphné Tassé-Dagenais
Jhade Binette
Dorcas Dotou
Rosy Edog Boom
Emma Piché
Clara Ducellier

Équipe d'intervenantes mobiles – MAINTenant ensemble

Bianca Laurin
Frédérique Bélanger
Jessica Lalonde-Hubert

Nous soulignons le rôle important des employées qui ont quitté la Maison Libère-Elles ont joué au sein de notre précieuse équipe :

Arlath Fatimah Tiacoh – **Catherine Thérien** – **Miriane Ngassa**
Mélissa Graham Richard – **Louise Villeneuve** – **Jasmine Youssouf** – **Jessica Gorley**

Responsable de l'entretien et de la gestion des stocks

Johanne Meilleur (décembre 2019 – présent)

Chaque jour, notre responsable de l'entretien et de la gestion des stocks contribue au bon fonctionnement de la Maison en veillant à offrir un milieu de vie propre, sécuritaire, accueillant et chaleureux aux femmes et aux enfants hébergés. Son travail, souvent réalisé avec discrétion, joue pourtant un rôle essentiel dans le quotidien de la Maison.

De l'entretien des espaces à la gestion des produits essentiels, des dons, du matériel et des approvisionnements, elle veille avec rigueur et constance à ce que les besoins de la Maison soient comblés. Son souci du détail, son sens de l'organisation et sa grande débrouillardise permettent de maintenir un environnement fonctionnel et rassurant pour toutes.

Sa présence et son travail soutiennent autant les femmes et les enfants que l'équipe d'intervention, en contribuant à créer un espace où chacun peut évoluer dans un milieu stable, accueillant et bienveillant.

Nous soulignons avec reconnaissance son engagement, son dévouement et l'impact concret de son travail au sein de la Maison Libère-Elles.

Adjointe administrative

Arlath Fatimah Tiacoh (21 octobre 2024 – 30 septembre 2025)

Samantha Renaud-Boivin (15 décembre 2025 – présent)

Depuis la dernière année, j'occupe le poste d'adjointe administrative chez Maison Libère-Elles. Au quotidien, je veille au bon fonctionnement administratif de l'organisme en apportant du soutien à l'équipe et en m'assurant que les différentes tâches et demandes soient traitées avec efficacité et organisation.

Je suis souvent la première personne vers qui les collègues se tournent pour obtenir de l'aide, de l'information ou du soutien administratif. J'accorde beaucoup d'importance à l'écoute, à l'accueil et à la bienveillance dans mes interactions, afin de contribuer à créer un environnement rassurant et humain.

Mon travail comprend entre autres la gestion des communications, le suivi de dossiers, la préparation de documents, l'organisation logistique et la coordination de plusieurs tâches administratives. J'aime quand les choses sont bien organisées et je suis à l'aise avec le fait de gérer plusieurs priorités à la fois tout en maintenant un travail de qualité.

Travailler dans un milieu comme celui de Maison Libère-Elles demande beaucoup d'empathie, de discrétion et d'adaptation, des qualités que je mets de l'avant chaque jour dans mon travail. J'aime pouvoir contribuer, à ma façon, à offrir un environnement accueillant et sécurisant aux femmes et aux enfants accompagnés par l'organisme.

Par mon implication et mon souci du travail bien fait, je suis fière de participer à la mission de l'organisme et de soutenir concrètement les personnes qui y trouvent de l'aide.

Samantha Renaud-Boivin



L'intervention



Un accompagnement humain au cœur de notre mission

Chaque jour, l'équipe d'intervention de la Maison Libère-Elles accompagne les femmes et les enfants avec écoute, respect et bienveillance à travers des réalités souvent marquées par la peur, l'instabilité et les conséquences de la violence. Notre organisme œuvre principalement dans la région de l'Outaouais et accueille des femmes et des enfants provenant de divers territoires. Derrière chaque intervention se trouve une présence humaine engagée, qui accueille sans jugement, soutient le rythme de chacune et croit profondément au pouvoir de reprise sur sa vie.

À l'image d'une ruche, notre équipe travaille avec solidarité, constance et dévouement. Chacune des intervenantes contribue, à sa façon, à bâtir un milieu sécuritaire, vivant et accueillant où les femmes et les enfants peuvent se déposer et reprendre des forces.

Le travail d'intervention demande une grande capacité d'adaptation, de la sensibilité et une présence constante, autant dans les moments de crise que dans les petites victoires du quotidien. À travers l'écoute, l'accompagnement, les suivis et la vie communautaire, notre équipe contribue à créer un environnement où les femmes et les enfants peuvent reprendre confiance et envisager l'avenir avec davantage de stabilité.

Leur engagement, leur professionnalisme et leur solidarité font une réelle différence dans le parcours des personnes accompagnées et demeurent au cœur de notre mission.

L'intervention en chiffre

- ◆ **4028** interventions en milieu de vie (femmes)
- ◆ **920** interventions en milieu de vie (enfants)
- ◆ **132** rencontres d'intervention de group (femmes et enfants)
- ◆ **54** femmes hébergées (femmes)
- ◆ **656** interventions téléphoniques sur notre ligne d'urgence 24/7
- ◆ **1313** appels téléphoniques avec professionnels

Quelques initiatives pour soutenir les femmes et les enfants

L'intervention de crise téléphonique 24/7 : Notre ligne d'urgence, disponible 24/7, permet aux intervenantes de répondre à des situations de crise, en offrant écoute, empathie et orientation vers les ressources appropriées si nécessaire.

L'évaluation téléphonique : Lors des demandes d'hébergement, l'intervenante évalue la situation de la femme et de ses enfants, en tenant compte du degré de dangerosité, des besoins spécifiques et des objectifs à atteindre. Cette évaluation permet de s'assurer que nous sommes la ressource la mieux adaptée à leur situation.

L'admission : À l'arrivée de la femme et de ses enfants, l'intervenante offre un accueil chaleureux, assurant une écoute attentive et une disponibilité constante. Un sac de bienvenue, contenant des produits d'hygiène et un cadeau adapté à l'âge de l'enfant, est remis. Elle leur fait également une visite des lieux, en veillant à ce que leur bien-être et leur sécurité soient au coeur de l'accueil.

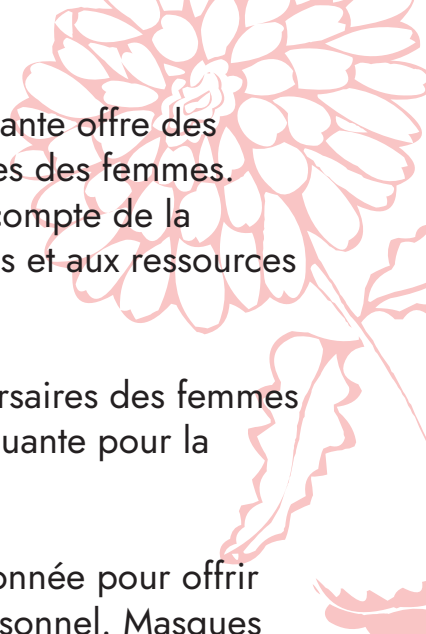
Les rencontres informelles : Chaque jour, les intervenantes mènent des interventions informelles qui sont essentielles pour le développement d'une relation de confiance. Ces moments privilégiés permettent à la femme et à ses enfants de progresser dans leurs démarches tout en renforçant leur bien-être au quotidien.

Les enveloppes de bons coups : À l'arrivée de la femme et de ses enfants, nous leur remettons une enveloppe spéciale où les intervenantes inscrivent des messages inspirants, mettant en valeur leurs réussites, leurs qualités et leurs bons coups. Pour les plus jeunes, des collants et des mots positifs renforcent leur estime et leur confiance, offrant ainsi un soutien constant tout au long de leur séjour.

Accueillir avec dignité et chaleur : Plusieurs gestes concrets afin d'humaniser l'arrivée des femmes et de leurs enfants à la Maison.

- ◆ Cadeaux de bienvenue adaptés: À leur arrivée, les femmes reçoivent un sac de bienvenue contenant des produits d'hygiène essentiels et quelques effets utiles comme un cahier de notes. Les enfants, avec l'accord de la mère, sont invités à choisir un petit cadeau parmi une sélection adaptée, tandis que les adolescent·es peuvent se voir remettre une carte-cadeau leur permettant de faire un choix autonome.
- ◆ Rituel d'arrivée jeunesse: Dans l'objectif d'établir un lien de confiance dès les premiers instants, un rituel d'accueil pour les enfants a été mis en place. L'intervenante jeunesse présente le cahier jeunesse, puis propose à l'enfant de réaliser certaines activités en sa compagnie. Ce moment se conclut par une activité culinaire : confection de biscuits ou de muffins, qui sont ensuite décorés et partagés avec les femmes, les enfants et l'équipe.

Les activités de fin de semaine : Les intervenantes organisent et animent des ateliers et activités chaque fin de semaine, permettant aux femmes de vivre de nouvelles expériences et de renforcer le sentiment d'appartenance. Ces activités favorisent également le partage d'expériences et la progression des objectifs individuels.



Le transport et les accompagnements : Lorsque nécessaire, l'intervenante offre des services de transport et d'accompagnement pour faciliter les démarches des femmes. Les frais de transport en commun sont également couverts, en tenant compte de la réalité géographique de la Maison, afin de garantir l'accès aux services et aux ressources essentielles.

Le calendrier des anniversaires : L'équipe veille à célébrer les anniversaires des femmes et des enfants hébergés, afin de rendre cette journée spéciale et marquante pour la personne concernée.

L'armoire bien-être : L'armoire bien-être est régulièrement réapprovisionnée pour offrir aux femmes et aux enfants des articles qui favorisent leur bien-être personnel. Masques de beauté, produits pour le bain, accessoires de soins et autres petits trésors permettent à chacun de prendre soin de soi et de se détendre.

La lettre à la suivante : Née lors des 12 jours d'action contre la violence faite aux femmes, cette action permet aux femmes qui partent de notre Maison d'écrire une lettre destinée à la prochaine femme qui occupera leur chambre. Ce geste symbolique permet à chaque femme de partager son parcours, ses ressentis et des messages de soutien. L'objectif est de créer un lien entre les résidentes, en offrant à celle qui suit un témoignage d'espoir et de résilience. En plus d'être un acte de partage, la lettre permet à celle qui l'écrit de tourner une page et de laisser un message inspirant à une autre femme qui, elle aussi, se trouve sur le chemin de la reconstruction.

L'armoire de jeux : Une armoire de jeux est mise à la disposition des femmes et des enfants afin de favoriser le partage, la détente et les moments de plaisir au quotidien. Elle permet également de créer des occasions d'activités de groupe, de renforcer les liens entre les résidentes et de soutenir des moments d'intervention informelle dans un contexte plus léger et rassembleur.

Intervenante pivot de jour



Audrey Martin (7 avril 2025 – présent)

Chaque journée de l'intervenante pivot de jour est marquée par la présence, l'écoute et l'engagement auprès des femmes et des enfants qui vivent à la Maison. Dès le début du quart, elle assure une transition attentive avec l'équipe de nuit, permettant de poursuivre l'accompagnement dans la continuité, avec sensibilité et rigueur.

Au fil des heures, elle accompagne les femmes dans leurs démarches souvent complexes et exigeantes : rendez-vous médicaux, suivis juridiques, recherches de logement, appels importants et multiples démarches administratives. Elle agit comme un point d'ancrage, offrant soutien, repères et présence dans des moments où tout peut sembler incertain. Au-delà des actions concrètes, c'est surtout par sa présence humaine que son rôle prend tout son sens. Elle accueille les paroles, les inquiétudes et les silences avec respect et sans jugement. Elle crée un espace où les femmes peuvent souffler, se déposer et reprendre confiance, à leur rythme.

Par sa bienveillance et sa constance, elle contribue à tisser un climat de sécurité et de solidarité au sein de la Maison. Elle encourage les liens entre les femmes, soutient les dynamiques de groupe et participe activement à faire de ce milieu de vie un espace chaleureux, vivant et humain.

Son travail se déploie aussi dans les petits gestes du quotidien : un appel soutenu, une démarche accompagnée, une information clarifiée, une présence rassurante au bon moment. Ces gestes, bien que simples en apparence, ont un impact profond dans les parcours des femmes accompagnées.

Lorsqu'une nouvelle femme arrive à la Maison, avec ou sans enfants, elle est accueillie avec douceur et dignité. Ce premier contact devient souvent le point de départ d'un sentiment de sécurité retrouvé et d'un chemin vers la reconstruction.

Dans un quotidien parfois chargé et imprévisible, l'intervenante pivot de jour demeure une présence stable et essentielle, incarnant avec cœur et engagement la mission de la Maison Libère-Elles.

Intervenante pivot de soir



Rayhane Saheb (juillet 2025 – janvier 2026)

Sarah Mputu (14 septembre 2023 – présent)

J'occupe un poste à temps plein à titre d'intervenante pivot de soir, avec un horaire fixe du lundi au jeudi, de 13 h 30 à 21 h 45. Chaque début de quart débute par une passation avec ma collègue de jour afin d'assurer une continuité dans les suivis et les interventions auprès des résidentes. Ce moment permet de transmettre les informations importantes concernant les démarches en cours, les besoins particuliers des femmes hébergées ainsi que les événements survenus durant la journée.

À la suite de cette transition, je prends le temps de saluer les femmes présentes et d'effectuer une tournée de la maison afin de m'assurer du bien-être et de la sécurité de chacune. Une partie importante de mon rôle consiste à offrir une présence rassurante, une écoute active et un soutien émotionnel adapté à la réalité vécue par les femmes et les enfants hébergés.

Au quotidien, j'effectue différents suivis psychosociaux individuels afin d'accompagner les résidentes dans leurs démarches personnelles, judiciaires, médicales, financières ou liées au logement. J'offre également du soutien lors de moments clés de leur parcours, notamment lors de l'arrivée en maison, pendant leur séjour, lors de la préparation au départ ainsi qu'au moment du suivi post-hébergement. Ces interventions visent à favoriser la reprise de pouvoir, le développement de l'autonomie et la réduction de l'isolement.

Certaines interventions marquent davantage par l'intensité émotionnelle qu'elles comportent. Il arrive, par exemple, qu'une femme arrive en maison en situation de grande détresse, après avoir quitté rapidement un milieu violent avec ses enfants. Dans ces moments, mon rôle est d'abord de sécuriser, rassurer et stabiliser la situation. Par une présence calme, une écoute sans jugement et un accompagnement adapté à son rythme, il est possible de créer un espace sécuritaire où la femme peut graduellement reprendre son souffle et retrouver un sentiment de contrôle sur sa vie.

Lorsque le contexte le permet, j'anime également des activités récréatives et de groupe afin de favoriser le bien-être collectif et de renforcer le sentiment d'appartenance entre les résidentes. Ces activités peuvent prendre différentes formes, telles que des soirées cinéma, des jeux de société, des ateliers artistiques ou des moments de discussion informels. Ces espaces permettent souvent de briser l'isolement, de créer des liens significatifs et d'offrir un moment de répit dans un quotidien parfois chargé émotionnellement.

Mon approche repose sur la bienveillance, l'écoute et l'authenticité. Mon attitude positive, mon sens de l'humour et ma disponibilité contribuent à créer un climat accueillant autant pour les résidentes que pour mes collègues. Les échanges du quotidien permettent souvent de bâtir une relation de confiance essentielle au processus d'accompagnement.

En fin de quart, je veille à transmettre les informations pertinentes à ma collègue de nuit afin d'assurer une continuité des services et des suivis auprès des femmes et des enfants hébergés.

Rencontre de vie communautaire

Chaque mercredi de 18 h à 19 h, j'anime la rencontre de vie communautaire auprès des résidentes. Cet espace d'échange permet aux femmes d'exprimer leurs besoins, leurs préoccupations et leurs idées dans un climat de respect et d'écoute.

Ensemble, nous discutons du fonctionnement de la maison, des ressources disponibles, de l'organisation des tâches collectives ainsi que de différents sujets touchant la vie en communauté. Ces rencontres permettent également d'aborder certains enjeux du quotidien et de coconstruire des solutions favorisant une cohabitation harmonieuse.

Afin de rendre ces moments plus dynamiques et rassembleurs, j'intègre régulièrement des brise-glaces, de courts ateliers, des discussions thématiques ou des activités favorisant la participation des femmes. À l'occasion, des partenaires externes sont également invités afin de partager leur expertise et d'informer les résidentes sur différentes ressources disponibles dans la communauté.

Ces rencontres contribuent à renforcer l'autonomie, la participation active et le sentiment de reconnaissance des femmes hébergées. Elles favorisent également le développement d'un milieu de vie sécuritaire, respectueux et empreint de solidarité.

Sarah Mputu



Intervenante de nuit



Jessica Gorley (décembre 2024 – juin 2025)

Miriane Ngassa (juin 2025 – janvier 2026)

Noémie Papineau (février 2026 – présent)

En début de quart de travail à 21 h 30, un échange est effectué avec l'intervenante de jour afin de faire le suivi des événements de la journée et de la soirée. Cette transition permet de bien comprendre les interventions réalisées, les démarches en cours ainsi que les priorités à poursuivre durant la nuit.

Le rôle de l'intervenante de nuit prend une dimension importante lorsque le calme s'installe dans la maison. Une fois les enfants couchés et les activités de la journée terminées, certaines résidentes se retrouvent davantage confrontées à leurs émotions, leurs inquiétudes ou leurs questionnements. La présence de l'intervenante permet alors d'offrir une écoute active, du soutien et un accompagnement dans les réflexions ou décisions à prendre.

Selon les besoins, des moments plus informels peuvent être proposés, tels que des discussions, des activités simples ou des temps de détente, afin de favoriser un climat apaisant avant le coucher.

Certaines résidentes sont plutôt rencontrées au réveil, lorsque leur arrivée ou leur lever coïncide avec le quart de nuit. Ces moments permettent de prendre des nouvelles, de valider leur état général et de soutenir le début de leur journée. C'est également un moment privilégié pour créer et maintenir un lien significatif, particulièrement avec les enfants présents dans la maison.

Durant le quart de travail, l'intervenante assure également la gestion de la ligne d'urgence. Elle répond aux appels, évalue les demandes d'hébergement, soutient les démarches liées à la recherche de logement et, au besoin, procède à l'accueil de nouvelles résidentes durant la nuit.

À la fin du quart, vers 7 h 15, une transmission des informations est effectuée avec l'intervenante de jour afin d'assurer la continuité des services, le suivi des situations en cours et la cohérence des interventions auprès des résidentes.

Intervenante de liaison



Catherine Thérien (juin 2024 – août 2025)

Josianne Blier (juillet 2025 – présent)

Comme intervenante de liaison, j'accompagne les femmes hébergées à travers différentes étapes de leur cheminement. J'effectue des rencontres individuelles de suivi, soutiens les femmes dans leurs démarches et offre des accompagnements adaptés à leurs besoins. Je planifie les interventions, rédige les notes évolutives et élabore les plans d'intervention afin d'assurer un suivi cohérent et personnalisé. J'organise également des activités et sorties extérieures afin de favoriser la socialisation, la découverte et le répit. Je participe aux réunions d'équipe et à divers projets avec mes collègues.

Les rencontres individuelles formelles et de suivi :

Les rencontres individuelles formelles ont lieu sur une base hebdomadaire, sous forme de rencontres planifiées. Elles me permettent d'accompagner les femmes dans leur cheminement en lien avec les objectifs identifiés dans leur plan d'intervention.

Au quotidien, des rencontres informelles s'ajoutent au suivi planifié. Ces moments permettent de ventiler lors de situations difficiles ou d'anxiété, d'offrir du soutien dans certaines démarches (formulaire, appels à des services externes, organisation de rendez-vous) ou de favoriser la prise de recul sur leur situation. J'accompagne chaque femme dans sa reprise de pouvoir, en respectant son rythme et ses besoins, dans une approche féministe où elle demeure l'actrice principale de son cheminement.

Les rencontres de groupe :

En collaboration avec mes collègues et les stagiaires, nous organisons et animons, en moyenne une fois aux deux semaines, des ateliers de groupe offerts aux femmes, à l'interne comme à l'externe. Ces ateliers abordent divers thèmes tels que prendre de soin de soi, la violence conjugale, les relations saines, la gestion de l'anxiété, l'évacuation des émotions ainsi que des activités créatives qui favorisent l'introspection et la connaissance de soi.

L'accompagnement :

Lorsque nécessaire, j'accompagne les femmes dans certaines démarches prévues à leur plan d'intervention afin d'offrir un soutien moral et psychologique, tout en veillant à leur sécurité et à leur bien-être.

Intervention significative :

Ce qui me marque le plus dans mon rôle d'intervenante de liaison est le développement de l'autonomie des femmes durant leur séjour en maison. À travers les rencontres individuelles et le suivi, je les soutiens dans leurs démarches et leur reprise de confiance malgré les impacts de la violence conjugale vécue. Il est particulièrement significatif de constater leur évolution et leur capacité à reprendre progressivement du pouvoir sur leur vie.

L'intervention de Liaison en chiffres :

- ◆ **64** Interventions de suivi
- ◆ **116** Interventions avec partenaires
- ◆ **19** Accompagnements divers
- ◆ **388** Interventions téléphoniques
- ◆ **11** ateliers de développement

Josianne Blier



Intervenantes jeunesse



Un projet pilote a été mis en place afin de mieux répondre aux besoins des mères et des enfants accompagnés par la Maison. Le rôle de l'intervenante jeunesse, auparavant partagé entre les suivis à l'hébergement et à l'externe, a été réorganisé en deux postes distincts : une intervenante dédiée à l'hébergement et une intervenante dédiée au suivi externe. Cette nouvelle structure vise à offrir un accompagnement plus ciblé, cohérent et adapté aux réalités spécifiques de chaque milieu. Elle permet de renforcer la continuité des services, d'améliorer la disponibilité des intervenantes et d'assurer un meilleur soutien aux enfants et aux familles, tant à l'intérieur de la Maison que dans la communauté.

Intervenante jeunesse à l'hébergement

Marianne Monchamp (octobre 2023 – janvier 2026)

Rayhane Saheb (janvier 2026 – présent)

Le service jeunesse à l'hébergement

L'intervenante jeunesse est responsable de l'accueil des enfants lors de leur arrivée à l'hébergement et rencontre les mères ainsi que les enfants hébergées. À l'aide d'outils spécialisés en intervention auprès des femmes victimes de violence conjugale et des enfants qui y sont exposés, son rôle vise à atténuer les impacts de la violence vécue et de l'exposition à celle-ci sur le développement et le bien-être des jeunes.

Elle joue également un rôle de sensibilisation auprès des mères afin de les aider à mieux comprendre et reconnaître les répercussions de la violence sur les comportements de leurs enfants, ainsi que les difficultés pouvant en découler sur les plans émotionnel, social et développemental.

L'intervenante jeunesse s'engage à promouvoir et à soutenir le développement des habiletés parentales favorisant l'épanouissement optimal de l'enfant. Par le biais d'activités ludiques, de sorties et de jeux, le service jeunesse contribue à la reprise de pouvoir des femmes dans leur rôle parental et soutient la relation mère-enfant, afin de consolider des bases sécurisantes malgré le contexte de violence conjugale.

Elle offre également un service d'accompagnement dans diverses démarches, notamment sur les plans juridique, scolaire, médical et auprès de la Direction de la protection de la jeunesse (DPJ). Au cours de l'année, plusieurs activités ont été organisées, tant avec les

mères qu'avec les enfants, ou encore en mettant l'accent sur le développement du lien d'attachement et les moments familiaux partagés. Parmi celles-ci, on retrouve notamment la cabane à sucre, des randonnées en forêt et un rallye extérieur. Bien que récréatives, ces activités constituent aussi des occasions privilégiées d'observation, de modelage et d'échanges dans un contexte moins formel, favorisant le renforcement du lien de confiance avec les familles.

Service jeunesse à l'hébergement en chiffres :

- ◆ Approximativement **86** interventions de milieu de vie
- ◆ **68** rencontres de suivi individuel avec les mères et les enfants
- ◆ **34** activités de groupe offertes aux mères et à leurs enfants hébergé.es
- ◆ **3** accompagnements divers

Intervenante jeunesse à l'externe

Marianne Monchamp (janvier 2026 – présent)

Le service jeunesse à l'externe

Le service externe du volet jeunesse est offert aux mères et enfants après leur séjour en Maison ou encore aux familles qui ne sont pas hébergées, mais souhaitent tout de même être soutenues pour des problématiques reliés à leur vécu de violence conjugale. Nous avons fait la troisième édition du camp de jour Meilleurs Ensemble, qui a permis à 18 jeunes de développer différentes compétences et connaissances afin de promouvoir un développement sain et de les sensibiliser à la violence! À noter que ce camp a été étalé sur 5 jours en juillet 2025. Les évaluations des jeunes et des parents nous confirment la pertinence de répéter l'expérience.

Le partenariat et la collaboration avec MAINTenant Ensemble de la Sécurité publique de la MRC des Collines-de-l'Outaouais et le Directeur des poursuites criminelles et pénales (DPCP) se poursuivent pour les groupes de secondaire 3. De plus, notre implication auprès des jeunes du Centre Jeunesse se poursuit également et de nouveaux projets verront le jour dans la prochaine année. Nous souhaitons également souligner le maintien de notre partenariat avec Espoir Rosalie qui, avec le programme Répét pour fleurir, permet aux familles hébergées d'obtenir des plages horaires de garde pour leurs enfants, ce qui facilite grandement les démarches et le prendre soin des mères que nous accueillons. Nous les remercions donc chaleureusement. Quelques ateliers continuent à être offerts

au public, par ailleurs l'atelier Enfants co-victimes de violence conjugale (ECVVC). Cet atelier vise à se rassembler entre mères pour échanger sur leur vécu de parent en plus de s'outiller sur les différents enjeux liés à la violence conjugale. Nous poursuivons le développement de nouveaux ateliers, groupes et projets jeunesse dans le but d'élargir la gamme de services jeunesse.

Service jeunesse à l'externe en chiffres :

- ◆ **111** rencontres individuelles de suivi effectuées auprès des mères et des enfants.
- ◆ **132** interventions téléphoniques ou par courriel/messagerie
- ◆ **6** interventions avec partenaires

Marianne Monchamp

Intervenante externe en violence conjugale

Francheska Samson (mars 2025 – présent)

En tant qu'intervenante externe, j'offre un accompagnement aux femmes ayant quitté la Maison afin de soutenir la poursuite de leurs démarches et l'atteinte des objectifs identifiés dans leur plan d'intervention. Mon rôle consiste également à offrir des services d'écoute, de soutien, d'information, de référence et d'accompagnement aux femmes de la communauté vivant des situations de violence conjugale, sans nécessité d'hébergement.

Les rencontres formelles

J'effectue des rencontres formelles avec les femmes suivies afin de déterminer, avec elles, des objectifs et des moyens adaptés à leur situation. La fréquence et la durée des suivis varient selon les besoins de chacune, avec une moyenne d'environ 12 rencontres par suivi.

Les accompagnements

Selon les besoins identifiés dans le plan d'intervention, j'offre un accompagnement et un soutien émotionnel dans différentes démarches, notamment judiciaires, médicales, psychosociales ou liées à la recherche de logement et à la récupération d'effets personnels.

Les ateliers de sensibilisation

En collaboration avec l'intervenante à la sensibilisation, j'ai l'opportunité de coanimer différents ateliers destinés à la population. Ces activités permettent de mieux comprendre la

problématique de la violence conjugale, tout en sensibilisant et en outillant les participants afin de favoriser le développement de relations plus saines, égalitaires et sécuritaires. L'atelier *Comprendre, dépister, intervenir et référer* est offert aux partenaires du milieu, organismes communautaires, établissements scolaires, milieux de travail et autres groupes souhaitant approfondir leurs connaissances sur la problématique de la violence conjugale. D'une durée de trois heures, cet atelier est offert sur demande et sur inscription.

L'atelier *Compte sur moi* s'adresse quant à lui aux proches des personnes vivant de la violence conjugale. Il a pour objectif de sensibiliser et d'outiller les proches afin qu'ils puissent soutenir adéquatement la personne concernée, tout en prenant soin de leurs propres limites et de leur sécurité comme personnes aidantes. Cet atelier est également offert sur demande et inscription.

Afin de répondre davantage aux besoins du milieu, deux nouvelles déclinaisons de l'atelier *Compte sur moi* ont été développées cette année : une formule « midi express » d'une durée d'une heure ainsi qu'une version abrégée de 2 h 30.

Les ateliers de développement personnel

En collaboration avec l'intervenante de liaison, j'anime des ateliers de développement personnel destinés aux femmes hébergées ainsi qu'aux femmes en suivi externe. Les thèmes abordés sont adaptés aux besoins et aux réalités des participantes et peuvent notamment porter sur les relations saines, l'estime de soi, l'affirmation de soi, la gestion du stress et bien d'autres sujets.

Le Groupe ELLES

Au printemps et à l'automne, je coanime avec une autre intervenante le groupe ELLES – version artistique et corporelle. Ce groupe vise à soutenir les femmes dans leur cheminement en leur permettant d'explorer et de partager leur vécu par le biais d'activités artistiques et corporelles favorisant le mieux-être et la reconstruction de soi.

Le ELLES Café

Une fois aux deux mois, en collaboration avec l'intervenante jeunesse, un atelier est offert aux femmes et aux mères en suivi externe actif ou inscrites sur la liste d'attente. Ces rencontres abordent différentes thématiques, telles que l'estime de soi, les besoins psychologiques et la violence conjugale. Les activités proposées combinent l'expression artistique et les méthodes d'intervention afin d'amener les femmes à découvrir de nouvelles façons de prendre soin d'elles et d'exprimer leur vécu. Ces ateliers ont pour but premier de permettre aux femmes de prendre soin d'elle et de briser l'isolement qu'elles vivent.

Francheska Samson



Intervenante en sensibilisation

Bianca Laurin (avril 2025 – présent)

Le volet sensibilisation a poursuivi son développement cette année à travers de nombreux projets, partenariats et initiatives me permettant de rejoindre une clientèle variée et d'adapter mes interventions aux réalités du milieu.

J'ai également participé à l'organisation et à l'animation du camp de jour Meilleurs Ensemble 2025, qui s'est tenu du 7 au 11 juillet 2025, avec ma collègue au volet jeunesse. Au total, 19 jeunes ont été accueillis durant cette semaine d'activités et de sensibilisation.

Cette année, j'ai officiellement lancé le Balado Libère-Elles avec la diffusion des quatre premiers épisodes sur différentes plateformes. Afin de souligner ce projet porteur, une soirée de lancement a été organisée le 9 octobre en compagnie de nos partenaires. Ce projet permet de mettre de l'avant des discussions entourant la violence conjugale et les réalités vécues par les femmes, tout en offrant un espace de sensibilisation accessible à la population.

J'ai également poursuivi ma présence, accompagnée de ma collègue au volet jeunesse, à l'école secondaire des Lacs, où des ateliers ont été offerts dans tous les niveaux du secondaire afin d'outiller les jeunes sur la violence dans les relations intimes et les relations saines. Nous avons aussi animé des kiosques de sensibilisation sur l'heure du dîner et présenté le projet Roxanne aux élèves de secondaire 3, 4 et 5. Cet univers interactif permet aux jeunes d'être sensibilisés à la violence dans les relations intimes à travers une approche dynamique et adaptée à leur réalité.

Dans le cadre du partenariat avec la Sécurité publique de la MRC des Collines-de-l'Outaouais, j'ai repris les formations auprès des équipes policières sous une nouvelle formule. Afin de mieux s'adapter à la réalité et aux horaires du milieu policier, une série de vidéos de formation a été développée et mise en place.

Ma collègue au volet jeunesse et moi-même avons également eu l'occasion d'offrir des ateliers de sensibilisation dans différentes unités en milieu ouvert du Centre jeunesse. Ces rencontres ont permis d'aborder divers thèmes liés à la violence dans les relations intimes ainsi qu'aux relations saines auprès des jeunes.

Au cours de l'année, j'ai tenu une dizaine de kiosques de sensibilisation lors de diverses activités organisées par des organismes partenaires et acteurs du milieu. Ces présences permettent de maintenir des liens précieux avec la communauté et de faire connaître les services de la Maison Libère-Elles à un plus grand nombre de personnes.

J'ai lancé un projet pilote de sensibilisation destiné aux premiers répondants. Jusqu'à maintenant, quatre casernes de pompiers de la région ont été sensibilisées à la réalité de la violence conjugale. Ces formations visent à outiller les équipes face à cette problématique, autant dans leur rôle professionnel que dans leur compréhension des impacts humains et relationnels de la violence conjugale.

Dans le cadre des 12 jours d'action contre les violences faites aux femmes, j'ai poursuivi mon implication au sein de la Vigile du 6 décembre. J'ai également participé à une Opération nationale concertée (ONC) en collaboration avec la Sécurité publique de la MRC des Collines-de-l'Outaouais, la Maison d'Ingrid et le DPCP afin de sensibiliser la population à la violence conjugale et aux ressources disponibles dans la région.

Pour conclure, j'ai aussi alimenté nos divers réseaux sociaux durant l'année. Effectivement, en plus d'avoir une page Facebook, un compte Instagram et un compte TikTok, nous avons ajouté LinkedIn à nos plateformes.

Bianca Laurin



Médiax sociaux de la Maison :



Maison Libère-Elles
Jeunesse
Compte sur moi Libère-Elles



maisonlibereelles



maison libereelles



www.maisonlibere-elles.ca



Maison Libères-Elles

Intervenantes à temps partiel et occasionnelles

Les intervenantes à temps partiel et occasionnelles occupent une place essentielle au sein de la Maison Libère-Elles. Par leur présence, leur flexibilité et leur engagement, elles assurent la continuité des services et contribuent à maintenir un milieu de vie sécuritaire, stable et accueillant pour les femmes et les enfants, en tout temps.

Que ce soit de jour, de soir, de nuit, durant les fins de semaine ou en soutien lors de besoins ponctuels, elles répondent présentes avec professionnalisme, sensibilité et bienveillance. Leur capacité d'adaptation et leur implication permettent à l'équipe de maintenir des services de qualité malgré les imprévus et les réalités changeantes du terrain.

Malgré des horaires variables et des réalités souvent imprévisibles, les intervenantes à temps partiel et occasionnelles démontrent une grande capacité d'adaptation et d'autonomie. Elles s'intègrent rapidement aux besoins du moment et assurent, avec la même rigueur et la même bienveillance, l'ensemble des responsabilités liées à l'intervention et au milieu de vie.

Au-delà de leur rôle essentiel dans les opérations quotidiennes, elles participent pleinement à l'accompagnement des femmes et des enfants à travers l'écoute, les interventions, le soutien émotionnel et la création d'un climat sécurisant et humain. Leur travail d'équipe, leur disponibilité et leur engagement envers la mission contribuent directement au bien-être des personnes hébergées et à la force collective de la Maison.

Nous soulignons avec reconnaissance leur précieuse contribution et l'impact significatif de leur présence au sein de l'organisme.

Témoignage :

« Travailler à la MLE pour moi c'est être une présence humaine et bienveillante auprès de femmes qui traversent des moments difficiles, en leur offrant écoute, soutien et espoir. C'est contribuer chaque jour à leur redonner confiance, dignité et la force de croire en elle et en une nouvelle chance ».

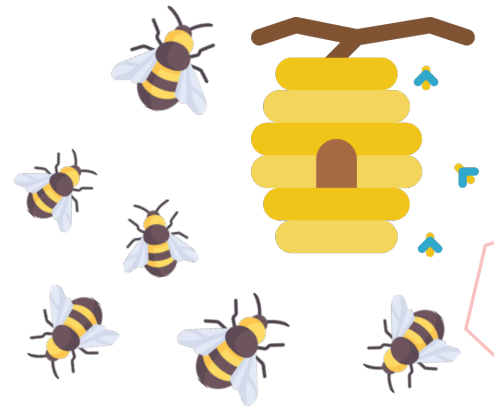
Rosy Edog Boom (intervenante à temps partiel de nuit)

MAINTenant Ensemble

Frédérique Bélanger (janvier 2022 – présent)

Bianca Laurin (juillet 2023 – présent)

Jessica Lalonde-Hubert (octobre 2024 – présent)



Intervenantes mobiles

Dans sa 4e année d'existence, le service des intervenantes mobiles, développé en partenariat avec la SPMRC, poursuit son déploiement afin d'offrir une réponse rapide, humaine et spécialisée aux situations de violence conjugale sur le territoire. Ce projet unique permet une collaboration étroite entre les services policiers et la Maison Libre-Elles afin d'assurer un soutien immédiat aux femmes et aux enfants lors des interventions.

Présentes sur le terrain, les intervenantes mobiles jouent un rôle clé en situation de crise. Elles offrent écoute, soutien psychosocial, évaluation des besoins, accompagnement et références vers les ressources appropriées. Leur présence permet d'humaniser l'intervention et de créer un premier lien de confiance dans un contexte souvent marqué par la peur et l'instabilité.

Dans plusieurs cas, la présence d'une intervenante distincte du service policier favorise un climat plus rassurant et confidentiel, permettant aux personnes de s'ouvrir plus facilement. Ce premier contact constitue souvent une porte d'entrée vers les services spécialisés en violence conjugale. Grâce à leur approche bienveillante et leur expertise, les intervenantes mobiles contribuent à briser l'isolement et à soutenir les femmes dans leurs démarches vers plus de sécurité et de stabilité.

La collaboration avec la SPMRC et les partenaires du milieu s'est également poursuivie tout au long de l'année afin de soutenir l'évolution du projet et d'adapter les pratiques aux réalités du terrain.

Sensibilisation dans les écoles

Dans une volonté de prévention et de sensibilisation auprès des jeunes, des ateliers ont été offerts en milieu scolaire afin d'aborder les enjeux liés à la violence conjugale, aux relations saines et aux ressources disponibles. Le projet demeure également présent dans les outils destinés aux jeunes, notamment à travers des ressources accessibles et des moyens facilitant les demandes d'aide.

Volet formation et collaboration

L'équipe poursuit également son implication dans les initiatives de formation et de concertation avec les partenaires de la MRC. Ces démarches visent à renforcer les connaissances, améliorer les interventions en contexte de violence conjugale et favoriser une approche concertée entre les différents acteurs du milieu.

MAINtenant Ensemble en chiffre

- ◆ **20** déplacements et interventions
- ◆ **54** élèves de secondaires **3** par l'atelier MAINtenant Ensemble
- ◆ **9** rencontres de comités Violence conjugale MLE-SPMRC MAINtenant Ensemble
- ◆ **70** interventions policières où aucune intervenante mobile n'était disponible

Les Formations

La Maison Libère-Elles accorde une grande importance au développement continu des compétences de son équipe. Un service de qualité se construit aussi à partir des conditions offertes à celles et ceux qui l'assurent chaque jour. Le développement des compétences contribue à la qualité des interventions, au bien-être de l'équipe et à un accompagnement cohérent et sensible.

Tout au long de l'année, l'équipe a participé à diverses formations permettant de maintenir des pratiques à jour, d'approfondir la compréhension des enjeux liés à la violence et de mieux répondre aux besoins des femmes et des enfants accompagnés.

Titre de la formation	Date
Formation AFU	9 avril 2025
Formation sur la VC en contexte d'immigration, FMHM avocate en immigration	Mai 2025
Créer des visuels promotionnels efficaces	Mai 2025
Les proches des victimes d'actes criminels	Mai 2025
Tendances et menaces en matière de cybersécurité: Renforcer la sécurité numérique dans les maisons d'hébergement	Mai 2025
Gestion de crise Centre 24/7	Juillet et août 2025
Justice de proximité	Septembre 2025
Nouveau régime parentale	Septembre 2025
Coaching d'une équipe performante	Octobre 2025
Colloque : La violence conjugale face à la justice pénale	Octobre 2025
Formation Cascades	Octobre 2025
Midi conférence : Être mère en contexte de VC, FemAnVi	Octobre 2025
Trouble d'opposition, SOS Nancy	Octobre 2025
Colloque : Plaidoyer victimes	Novembre 2025
Webinaire : Favoriser la responsabilisation, créer l'engagement	Novembre 2025
Qui prend soin de qui prend soin? ROCSMO	Novembre 2025
Démystifier les trajectoires de soins pour les TCC légers, considérant les enjeux de la violence conjugale	Novembre 2025
Violence judiciaire et femmes violentées	Décembre 2025
Rêve et désillusions : mise en place du tribunal unifié de la famille	Décembre 2025
Webinaire : Violence conjugale et masculinités en migration : une approche intersectionnelle et culturelle	Décembre 2025
Régime d'assurances collectives	Janvier 2026
Contrôle coercitif à hauteur d'enfant	Janvier 2026
OHO, logement d'urgence	Janvier 2026
L'intervention en contexte de dévoilement d'une violence sexuelle ou dans une situation de soupçon	Février 2026
Les divers statuts d'immigration, AFIO	Mars 2026
Violence et santé mentale : rétablissement et violence, Forensia	Mars 2026
Midi conférence : VC post séparation contrôle coercitif, SAS femmes	Avril 2026

Comité Maison Libère-Elles

- ◆ Comités – Conseil d'administration
- ◆ Comité des finances et de la vérification

Volet philanthropie

- ◆ Comité des ressources humaines
- ◆ Comité de gouvernance et d'éthique

Comités internes de la Maison

- ◆ Comité ressources humaines (politiques de conditions de travail)
- ◆ Comité sentiment d'appartenance
- ◆ Comité de santé et sécurité

Participation à divers comités et tables de concertation

Volet jeunesse

- ◆ Comité jeunesse – FMHF;
- ◆ Communauté de pratique jeunesse
- ◆ Comité intervenantes jeunesse en maisons d'hébergement de l'Outaouais

Volet sensibilisation

- ◆ Comité appartenance
- ◆ Comité organisateur de la vigile et 12 jours d'actions
- ◆ Comité des intervenantes en sensibilisation
- ◆ Table de développement Social des Collines-de-l'Outaouais (TDSCO)
- ◆ Commission jeunesse - TDSCO
- ◆ Table des intervenantes de l'école Des Lacs - TDSCO

Volet liaison

- ◆ Comité agent de liaison

Volet coordination des interventions

- ◆ Comité des coordonnatrices de la région de l'Outaouais,
- ◆ Communauté des coordonnatrices – FMHF;
- ◆ Comité de la MRC des Collines Maintenant ensemble
- ◆ Comité équipe de violence conjugale de MRC des Collines
- ◆ Communauté de pratique jeunesse
- ◆ Communauté de pratique - FMHF

Volet direction

- ◆ Comité des directions des maisons d'Hébergement de la région de l'Outaouais
- ◆ Comité Logement et Habitation - TDSCO
- ◆ Commission des milieux de vie – TDSCO
- ◆ Communauté de pratique des DG - TDSCO
- ◆ Table régionale de concertation intersectorielle en violence conjugale
- ◆ Rencontre des maisons membres – FMHF

La Maison Libère-Elles est membre auprès des organismes suivants :

- ◆ Agir
- ◆ AQPV
- ◆ Fédération des maisons d'hébergement pour femmes (FMHF)
- ◆ Fédération des OSBL d'habitation de l'Outaouais (FOHO)
- ◆ Innovation Habitation Outaouais (GRT-IHO)
- ◆ ROCSMO
- ◆ S.O.S. violence conjugale
- ◆ Table de développement social des Collines (TDSCO)
- ◆ Table régionale des organismes communautaires autonomes de l'Outaouais (TROCAO)

Assemblée générale annuelle 2025 :

- ◆ L'assemblée générale annuelle 2025 a réuni 27 personnes.

Nos partenaires

La Maison Libère-Elles est fière de ses partenariats :

- ◆ 3R
- ◆ Les 8 maisons d'hébergements pour femmes de l'Outaouais
- ◆ Accompagnement des femmes immigrantes de l'Outaouais (AFIO)
- ◆ Association des familles monoparentales et recomposées de l'Outaouais (AFMRO)
- ◆ Association coopérative d'économie familiale (ACEF)
- ◆ Café palmier
- ◆ CALAS de l'Outaouais
- ◆ Carrefour Emploi des Collines (CEC)
- ◆ Céline Gauthier, zoothérapie
- ◆ Centre d'intervention en abus sexuel pour la famille (CIASF)
- ◆ Centre d'intervention et de prévention en toxicomanie de l'Outaouais (CIPTO)
- ◆ Centre intégré de santé et de services sociaux de l'Outaouais (CISSSO)
- ◆ Centres jeunesse de l'Outaouais (CJO)
- ◆ Chelsea Elementary School
- ◆ Chelsea Hampers
- ◆ La Cité collégiale
- ◆ Collège universel
- ◆ Concept courtepoinTE Gatineau
- ◆ Dan Donovan – Ottawa Life Magazine
- ◆ Designer graphique Lydia Larose
- ◆ Directeur de la protection de la jeunesse (DPJ)
- ◆ Directeur des poursuites criminelles et pénales (ateliers jeunesse en collaboration avec la MRC)
- ◆ Donne-toi une chance
- ◆ École Le Grand boisé
- ◆ École secondaire des Lacs
- ◆ Emploi Québec
- ◆ Entraide familiale de l'Outaouais
- ◆ Espoir Rosalie
- ◆ Fanie Lavergne, hypnothérapeute
- ◆ Ferme La cinquième saison
- ◆ Fondation canadienne des femmes
- ◆ Fondation Femina
- ◆ Fonds de secours de la communauté de Wakefield
- ◆ Les Fougères
- ◆ Gîte Ami

- 
- ◆ Habitude – La friperie
 - ◆ Heritage College
 - ◆ Impact Rivière Gatineau
 - ◆ Kaëla Piché - Pattes et paix zoothérapie
 - ◆ Leacross Foundation
 - ◆ Lydia Larose - Peinture et Cocktail
 - ◆ Maison Alonzo-Wright
 - ◆ Maison chiropratique petits et grands
 - ◆ Maison de la famille l'Étincelle
 - ◆ Maison Le Ricochet
 - ◆ Mary Kay Ash
 - ◆ Municipalités de Cantley, Chelsea, La Pêche, L'Ange-Gardien, Pontiac et Val-des-Monts
 - ◆ Nadia Brunet-Lafrenière - Art par Nadia BL
 - ◆ Ninja Gatineau
 - ◆ Opération Père Noël
 - ◆ Patricia Maufette, yoga
 - ◆ Pharmacie Proxim Isabelle Ménard (Chelsea)
 - ◆ Quasiment neuf – Nearly New
 - ◆ Spa Nordik
 - ◆ Secrétariat à la condition féminine
 - ◆ Sécurité publique de la MRC des Collines-de-l'Outaouais (SPMRC)
 - ◆ Société d'habitation du Québec (SHQ)
 - ◆ The Shoebox Project - Statistique Canada
 - ◆ Table de développement social des Collines-de-l'Outaouais (TDSCO)
 - ◆ Transcollines
 - ◆ Transit Taxi
 - ◆ Transports scolaires des différents centres de services scolaires

Le bénévolat et les dons

La Maison Libère-Elles tient à exprimer sa profonde reconnaissance à toutes les personnes qui, par leur temps, leur énergie et leur générosité, contribuent concrètement à soutenir sa mission auprès des femmes et des enfants. Nous avons bénéficié de près de 300 heures de bénévolat provenant d'anciennes et actuelles employées, de membres du conseil d'administration ainsi que de citoyennes et citoyens ayant participé à nos levées de fonds, kiosques et autres activités. À cela s'ajoutent de nombreuses heures de bénévolat invisibles mais essentielles, non comptabilisées, mais qui contribuent tout autant à la réalisation de notre mission.

Nous remercions chaleureusement nos administratrices pour leur engagement soutenu, représentant des centaines d'heures de bénévolat. Leur implication permet d'assurer une gouvernance rigoureuse, une vision stratégique solide et un appui essentiel au développement de l'organisme.

Nous soulignons également la contribution précieuse de nos employées qui, au-delà de leurs responsabilités professionnelles, s'impliquent également à titre bénévole. Leur engagement témoigne d'un profond attachement à la mission et d'une solidarité remarquable envers les personnes accompagnées.

Nous tenons à remercier notre bénévole, M. Frédéric Nadon, pour le temps, l'énergie et le savoir-faire consacrés au réaménagement de notre salon créatif. Son travail minutieux a permis de transformer cet espace en un lieu accueillant et inspirant.

Le Défi Chelsea Challenge a connu cette année un nombre record de fonds amassés au profit de la Maison. Grâce au leadership, à la générosité et à l'engagement de Mme Katherine Markhauser (Chelsea Athletica) et de M. Vincent Bergeron (Nomades du parc), l'événement a réuni athlètes, familles et citoyens autour d'une cause commune.

Le Demi-Marathon de la Voie verte continue de rassembler la communauté autour d'un événement sportif écoresponsable, en collaboration avec plusieurs organismes de la région, dont la Maison Libère-Elles. Les fonds générés contribuent directement à soutenir notre mission.

Le Dîner caritatif Les Fougères, porté notamment par M. Robert Orange et ses alliés, demeure un soutien indéfectible pour la Maison. Lors de sa 23e édition, l'événement a permis d'amasser une somme record au profit de notre organisme, témoignant d'un engagement constant et profondément apprécié.

Enfin, nous exprimons notre sincère reconnaissance à Mme Céline Nadreau et à ses collaborateurs pour leur générosité renouvelée, qui a un impact significatif pour notre Maison. Nous remercions également l'ensemble des donateurs et donatrices pour leur confiance et leur soutien constant à notre mission.

Nous remercions également l'ensemble des personnes donatrices, qu'elles contribuent de façon régulière ou ponctuelle. Votre soutien constant témoigne d'une réelle confiance envers notre mission et contribue directement à sa continuité.

Soutien financier et réalisations

- ◆ Un financement de 8 914 \$ de Santé Québec a permis de bonifier nos outils promotionnels, d'améliorer nos espaces de rangement en libérant des zones non conformes utilisées comme greniers, ainsi que de rehausser les aires de travail afin d'assurer un environnement plus sécuritaire, fonctionnel et adapté aux besoins de l'équipe.
- ◆ Une subvention de 10 000 \$ de la fondation Mary Kay Ash Foundation a permis de rafraîchir et améliorer les espaces de vie afin d'offrir un environnement plus apaisant et adapté aux besoins des femmes et des enfants.
- ◆ Un soutien total de 3 500 \$ de la Municipalité de Chelsea (fonds du 150e anniversaire et fonds des loisirs) a contribué au développement d'activités et à l'amélioration des ressources destinées aux résidentes et aux enfants.
- ◆ Une bonification de 16 532 \$ du PSOC a soutenu la consolidation et la continuité de nos services, incluant l'ajout d'une génératrice pour réduire l'impact des pannes d'électricité et assurer la sécurité et la stabilité du milieu de vie.
- ◆ Un financement de 2 500 \$ de la Coopérative funéraire de l'Outaouais permet l'achat d'articles essentiels (meubles et biens de première nécessité) afin de soutenir les femmes qui quittent la maison et s'installent dans un nouveau logement sans ressources matérielles.

Les femmes et les enfants s'expriment

Les paroles des femmes et des enfants que nous accompagnons témoignent d'un courage et d'une ténacité remarquables. À travers leurs expériences, leurs prises de conscience et leurs démarches, elles illustrent la force nécessaire pour se reconstruire et reprendre du pouvoir sur leur vie. Comme les abeilles essentielles à l'équilibre d'un écosystème, chacune contribue à sa manière à un mouvement collectif de résilience, de solidarité et de transformation. Leurs voix, uniques et précieuses, rappellent l'importance de créer des espaces où elles peuvent s'exprimer librement, être entendues et reconnues dans leur parcours.

Les extraits suivants proviennent d'évaluations de séjour complétées par des femmes et des enfants hébergés à la Maison. Ils ont été anonymisés afin d'assurer la confidentialité.

Témoignages des femmes

« Elles m'ont accompagnées tout au long. Je ne peux que leur dire un grand Merci »

« À mon départ, je me sens confiante, rassurée, prête pour un nouveau départ »

« All employees are nice, respectful, helpful and fun. (...) You've all been wonderful! »

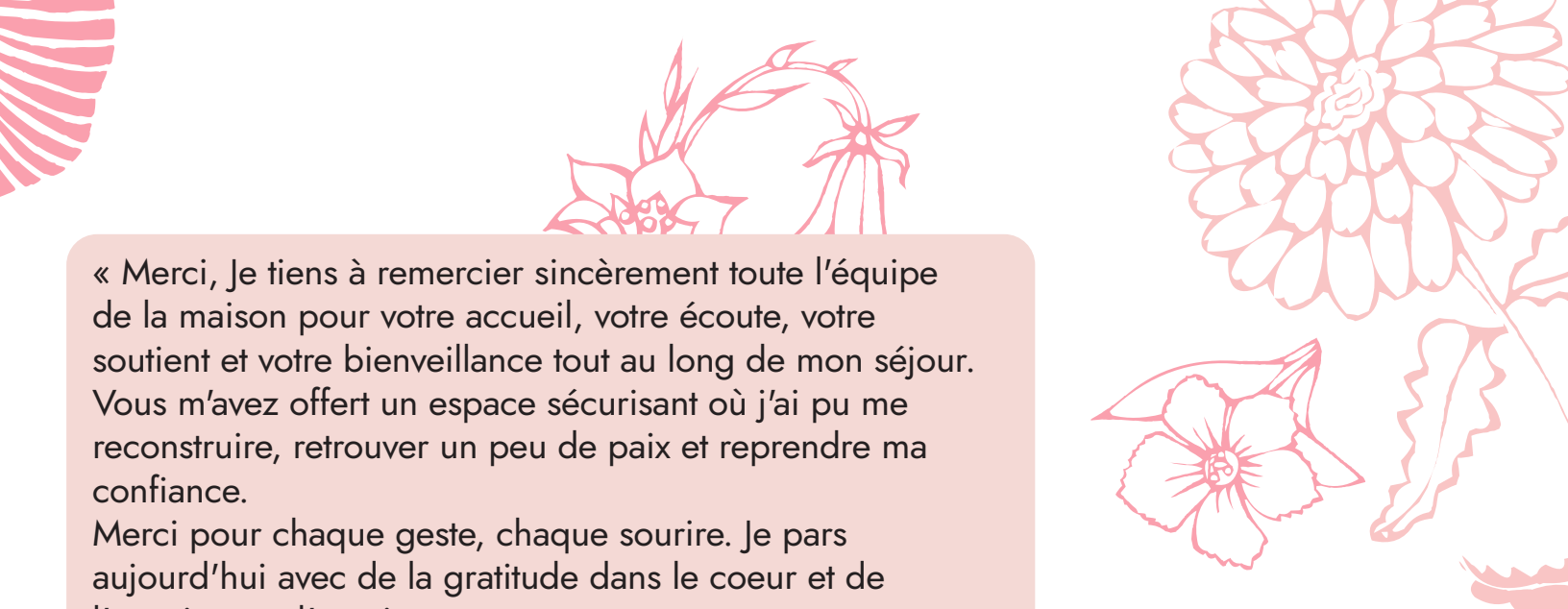
« À mon départ, je me sens bien et je suis reconnaissante qu'elles m'ont écouté et bien conseillé »

« L'écoute, c'est comme une famille »

« À mon départ, je me sens libre, épanouie, enthousiaste et prête à affronter un bel avenir »

« J'avais besoin de me ressourcer, récupérer, m'éloigner du milieu toxique et se sentir en sécurité. Ça a été le cas, j'étais protégée et sécurisée, merci beaucoup »

« Merci beaucoup pour votre aide »



« Merci, Je tiens à remercier sincèrement toute l'équipe de la maison pour votre accueil, votre écoute, votre soutien et votre bienveillance tout au long de mon séjour. Vous m'avez offert un espace sécurisant où j'ai pu me reconstruire, retrouver un peu de paix et reprendre ma confiance.

Merci pour chaque geste, chaque sourire. Je pars aujourd'hui avec de la gratitude dans le cœur et de l'espoir pour l'avenir.

Aurevoir et encore, merci pour tout. »

Lettre au suivant des enfants

(À noter que les témoignages des enfants ont été laissés dans leur forme originale, sans correction grammaticale).

« Salut a toi fille ou garçon. Peux être que tu a vécu quelque chose de grave. Mais dis toi que ton chemin et pas terminer et c'est juste le début de ton histoire et que tu es une person importante »

« Cher persone, je te souhaite bonne chance et d'avoir du courage. Tu t'en sortira car ses personne vont t'aider »

« Bonjour à toi! J'espère que tu vas bien. Tu vis surement plusieurs changement en ce moment. Toutefois, saches que peut importe les défis qui s'ajoute à ton chemin, tu es capable de les surmonter! Fais toi confiance, fais ce qui te rend heureux/se et écoute ton cœur »

« Je te souhaite une bonne vie. J'espère que tu es joyeux-se. Je te souhaite : de t'amuser »

« N'oublis pas... Après la pluie viens toujours le beau temps »

La maison Llibère-Elles en chiffres

Hébergement

Capacité totale de la ressource (nombre de places) **10**

Nombre de jours d'ouverture **365**

Capacité totale d'hébergement **3650**

Hébergement réel **3894**

Pourcentage d'occupation **106,68%**

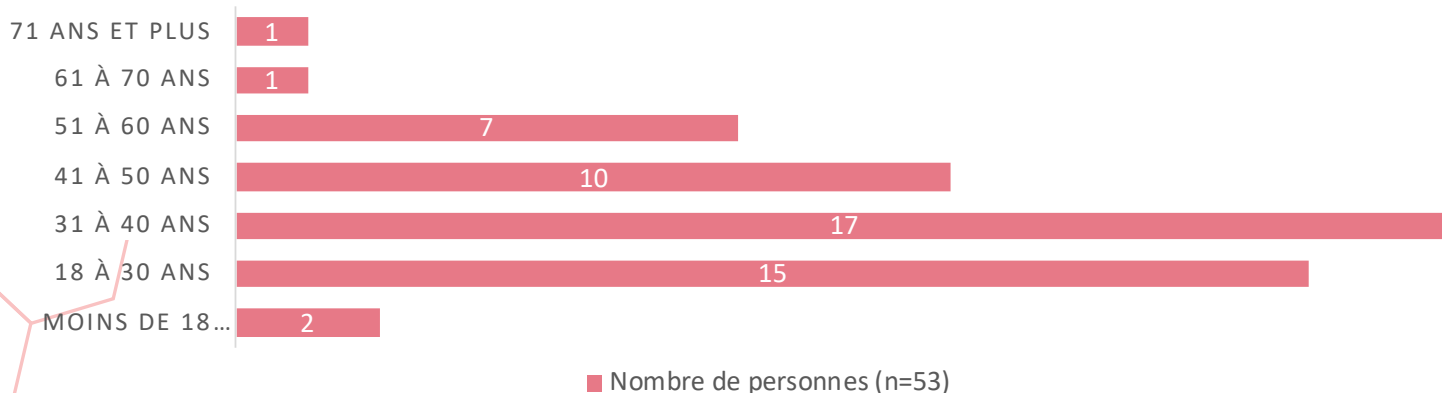
Durée moyenne du séjour des personnes hébergées **41**

Demandes d'hébergement :

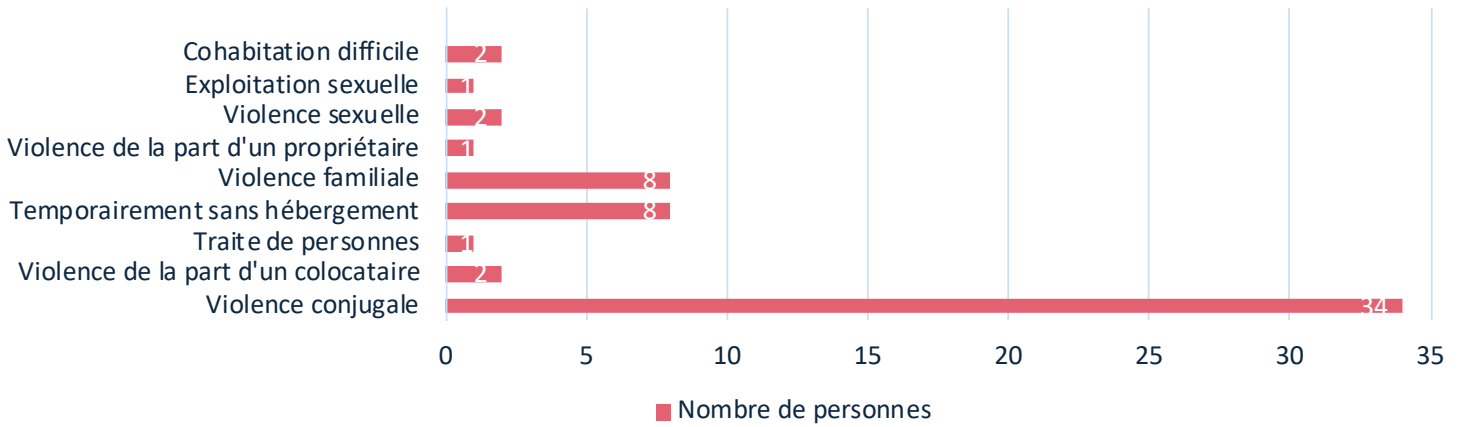
- ◆ Femmes hébergées : **54**
- ◆ Filles hébergées : **21**
- ◆ Garçons hébergés : **11**
- ◆ Refusées par manque de place : **221**
- ◆ Refusées pour autres motifs : **104**

Femmes hébergées

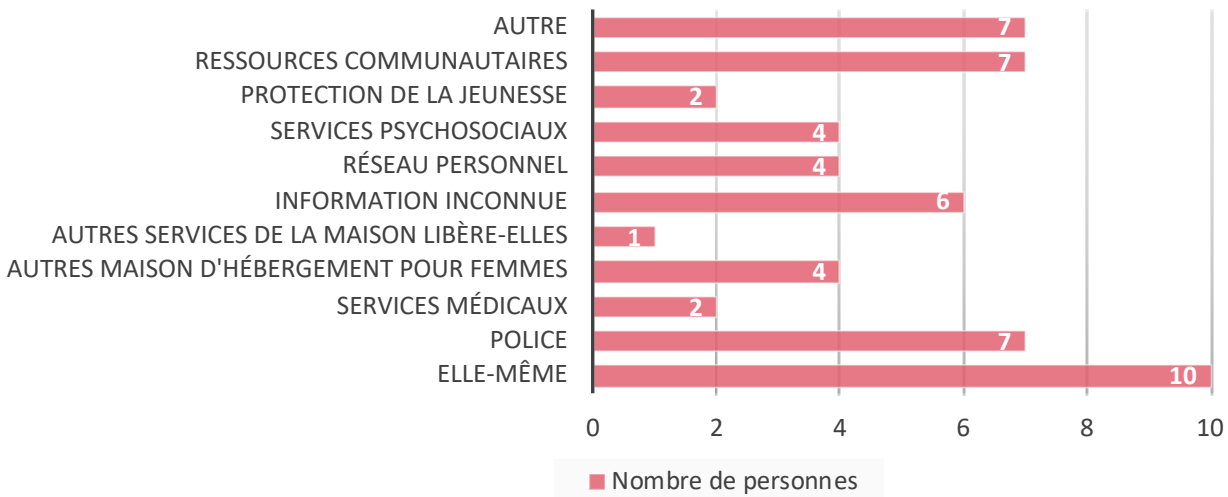
Groupes d'âges



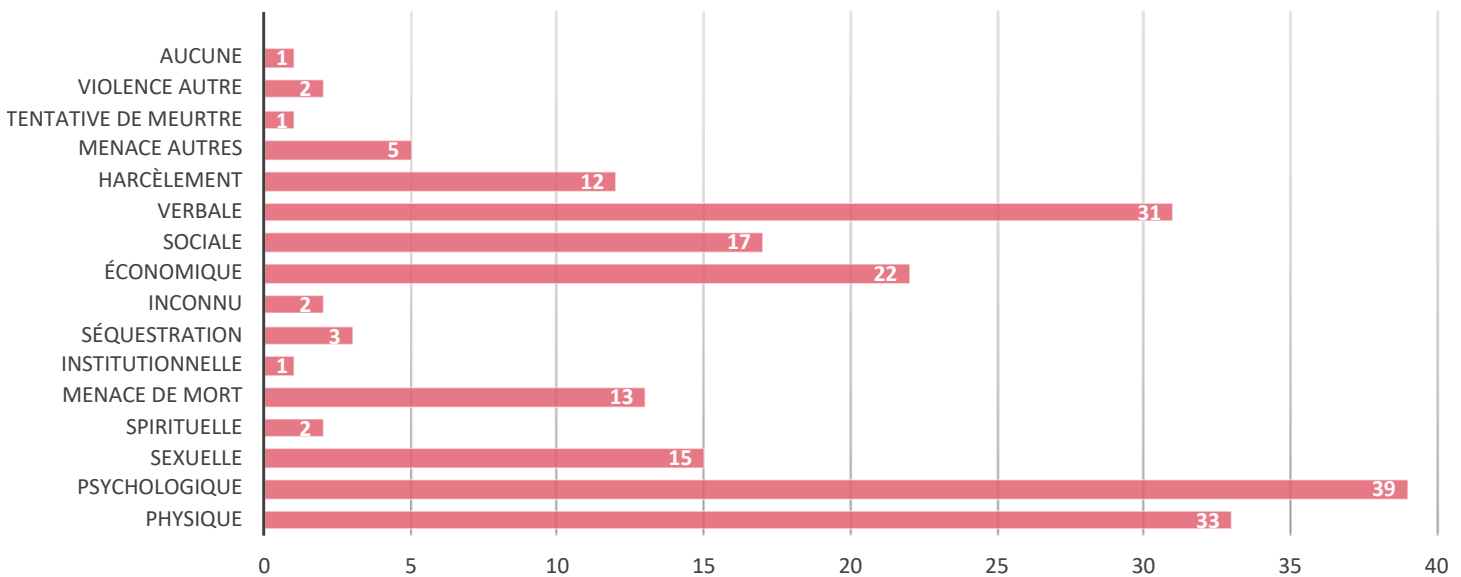
Motif d'hébergement à l'origine (n=54)



Référée par (n=54)



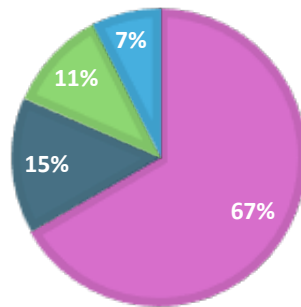
Types de violences vécus (n=54)



Taille des familles hébergées

Tailles des familles hébergées

Sans enfants 1 enfant 2 enfants 3 enfants et plus



Enfants hébergés

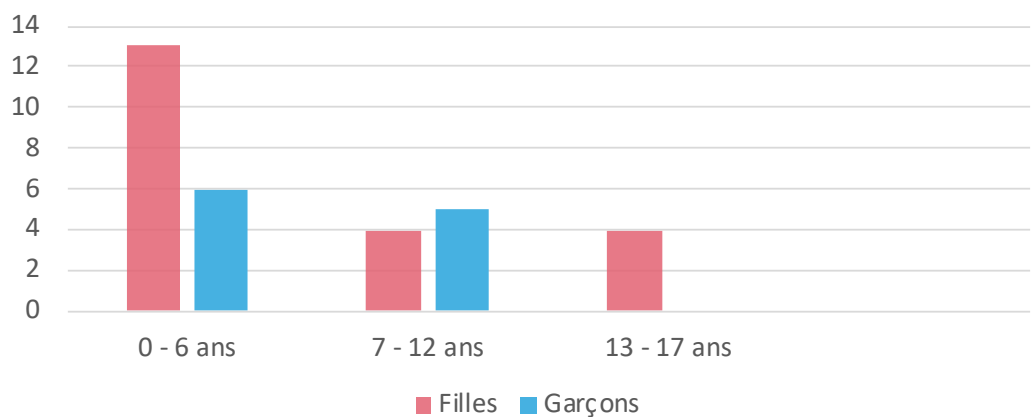
Enfants hébergés par groupes d'âges (filles n=21, garçons n=11)



Filles : **21**



Garçons : **11**

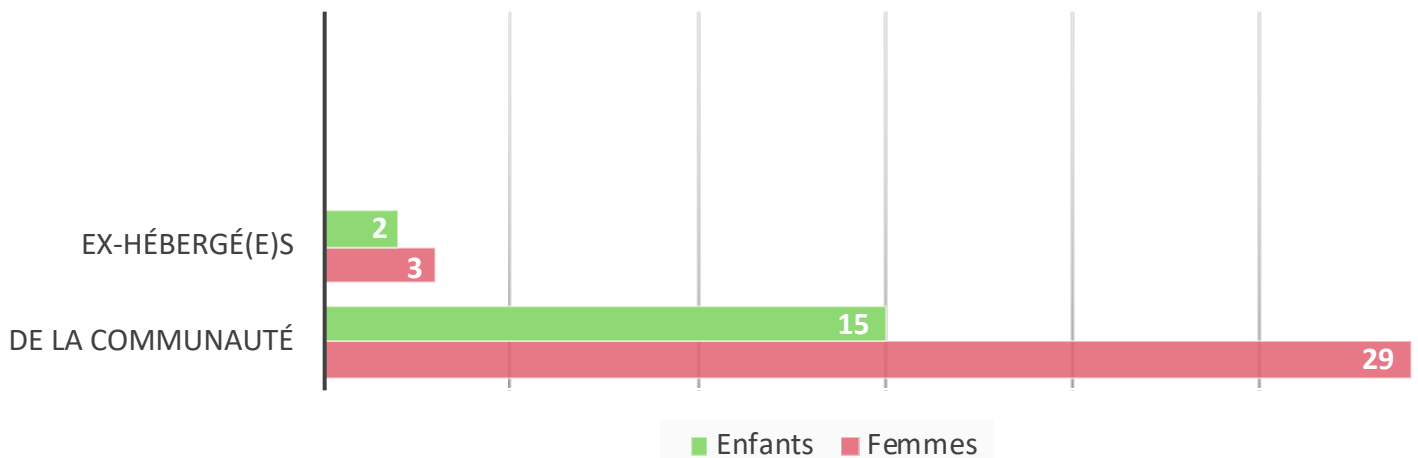


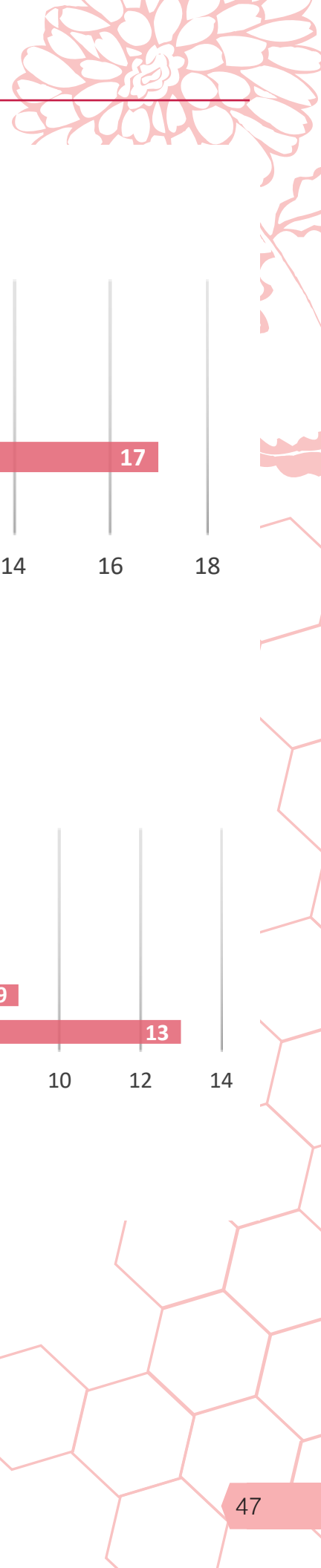
Services externes

Suivis jeunesse : **17**

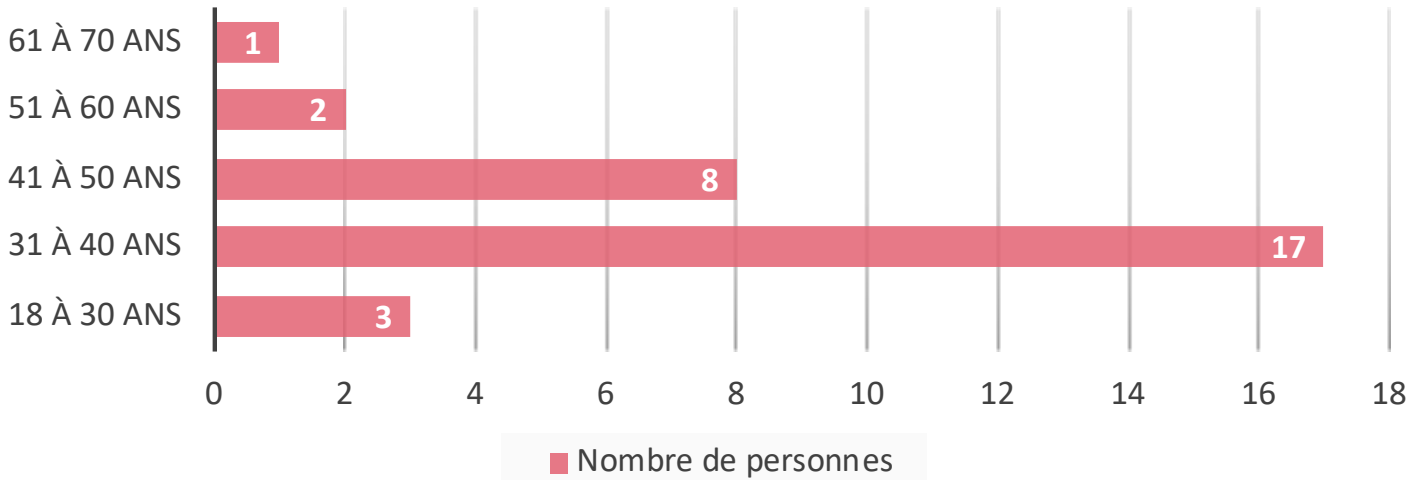
Suivis femmes : **32**

Nombre de personnes en suivi externe

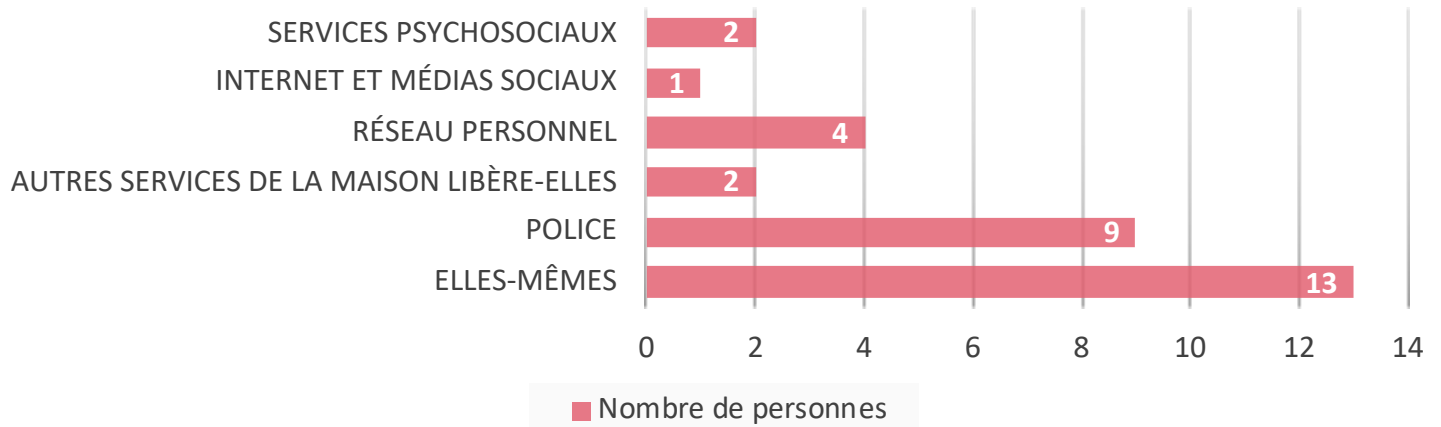




Groupes d'âges (n=31)



Référée par (n=31)



Le rapport financier

PRODUITS	2025 – 2026	2024-2025
Subvention CISSSO - Mission globale	1 292 879 \$	1 248 872 \$
Subvention Société d'habitation du Québec	-	147 \$
Emploi d'été Canada	10 389 \$	10 064 \$
Fondation caritative Mary Kay Ash	10 000 \$	-
Dons	59 867 \$	37 678 \$
Intérêts et autres revenus	64 962 \$	53 467 \$
Amortissements afférents aux immobilisations	6 309 \$	6 897 \$
Autofinancement	52 818 \$	42 756 \$
TOTAL	1 497 224 \$	1 403 569 \$

CHARGES		
MASSE SALARIALE		
Salaires et contractuelles	700 502 \$	755 191 \$
Avantages sociaux (régime de retraite inclus)	140 022 \$	136 713 \$
Formation	2 906 \$	8 378 \$
TOTAL	843 430 \$	869 590 \$

ADMINISTRATION		
Activités de financement	8 747 \$	8 510 \$
Amortissement des immobilisations corporelles	6 788 \$	8 097 \$
Assurances	2 962 \$	1 981 \$
CA et bénévoles	11 216 \$	11 278 \$
Cotisations	11 355 \$	10 911 \$
Dépenses projets (annexe F)	-	3 900 \$
Fournitures et frais de bureau	17 601 \$	12 708 \$
Honoraires professionnels	48 603 \$	29 438 \$
Intérêts et frais bancaires	5 464 \$	5 226 \$
Publicité et promotion	6 607 \$	6 783 \$
Télécommunication	5 852 \$	6 823 \$
TOTAL	125 195 \$	105 655 \$

ENTRETIEN DE LA PROPRIÉTÉ

Accessoires et petits équipements	2 617 \$	4 227 \$
Amortissements des immobilisations corporelles - Bâtiment	17 055 \$	16 712 \$
Assurances	10 276 \$	10 985 \$
Entretien intérieur et réparations	49 929 \$	43 836 \$
Services publics	7 170 \$	8 527 \$
TOTAL	87 047 \$	84 287 \$

PERSONNES HÉBERGÉES

Amortissement des immobilisations corporelles - Équipement	7 003 \$	5 997 \$
Dépenses pour les personnes hébergées	24 499 \$	23 720 \$
Déplacements	4 874 \$	3 908 \$
Fournitures	2 235 \$	454 \$
Nourriture	25 934 \$	26 577 \$
TOTAL	64 545 \$	60 656 \$

TOTAL DE CHARGES	1 120 217 \$	1 150 881 \$
EXCÉDENT (INSUFFISANCE)	377 007 \$	252 688 \$

Audit des états financiers effectué par *Montette Fortin Tremblay Inc.*

